



INVITATION À LA COMPAGNIE
LA CORDONNERIE
MÉTILDE WEYERGANS, SAMUEL HERCULE, TIMOTHÉE JOLLY



BLANCHE NEIGE OU LA CHUTE
DU MUR DE BERLIN CINÉ-SPECTACLE



NE PAS FINIR
COMME ROMÉO
ET JULIETTE
CINÉ-SPECTACLE

HANSELET GRETTEL
EN CARAVANE

CONTACT PRESSE

Agence Plan Bey
11-13 rue des Filles du Calvaire
75003 Paris
T + 33(0)1 48 06 52 27
bienvenue@planbey.com
www.planbey.com

REPRÉSENTATIONS SCOLAIRES

Blanche Neige ou la chute du mur de Berlin
jeu. 24 nov à 10h et 14h30 / ven. 25 nov à 14h30
Hansel et Gretel en caravane
ven. 2 déc à 10h et 14h30

REPRÉSENTATION EN AUDIODESCRIPTION

Ne pas finir comme Roméo et Juliette
dim. 4 déc. à 15h

INVITATION À LA CORDONNERIE

BLANCHE-NEIGE OU LA CHUTE DU MUR DE BERLIN

DU 24 AU 26 NOVEMBRE

À LA MAISON DE LA MUSIQUE DE NANTERRE

Ven. à 19h30 / sam. à 18h

Représentations scolaires : jeu. 24 nov à 10h et 14h30 / ven. 25 nov à 14h30

NE PAS FINIR COMME ROMÉO ET JULIETTE

DU 2 AU 4 DÉCEMBRE

AU THÉÂTRE NANTERRE-AMANDIERS

Ven. à 20h30 / sam. à 18h / dim. à 15h

Représentation en audiodescription : dim. 4 décembre à 15h

HANSEL ET GRETEL EN CARAVANE

DU 2 AU 4 DÉCEMBRE

AU THÉÂTRE NANTERRE-AMANDIERS

Sam. à 15h / dim. à 11h

Représentations scolaires : ven. 2 déc à 10h et 14h30

BLANCHE NEIGE OU LA CHUTE DU MUR DE BERLIN

TEXTE, RÉALISATION ET MISE EN SCÈNE
MÉTILDE WEYERGANS ET SAMUEL HERCULE
CIE LA CORDONNERIE

MUSIQUE ORIGINALE
TIMOTHÉE JOLLY

EN PARTENARIAT ET À LA MAISON DE LA MUSIQUE DE NANTERRE
DU 24 AU 26 NOVEMBRE 2022

Ven. à 19h30 / sam. à 18h

Représentations scolaires : jeu. 24 nov à 10h et 14h30 / ven. 25 nov à 14h30

Durée : 1h15

Tout public dès 8 ans



UN FILM...

Adaptation, scénario, réalisation
Métilde Weyergans et Samuel Hercule

Premier assistant réalisateur

Damien Noger

Chef opérateur

Aurélien Marra

Décors

Marine Gatellier

Costumes

Rémy Le Dudal

Montage

Gwenaël Giard Barberin

Avec

**Valentine Cadic, Métilde Weyergans,
Samuel Hercule, Neil Adam, Jean-Luc
Porraz, Alix Bénézech, Quentin Ogier,
Vannina Furnion, Florie Perroud et
Timothée Jolly**

Directrice de production tournage

Fanny Yvonnet

UN SPECTACLE...

Assistante à la mise en scène

Pauline Hercule

Voix, bruitages

Samuel Hercule et Métilde Weyergans

Piano, toy piano, philicorda

Timothée Jolly

Batterie, guitare, percussions,
cloches

Florie Perroud

Création son

Adrian' Bourget

Régie son

Eric Rousson

Création lumière

Johannes Charvolin

Régie générale et lumière

Sébastien Dumas / Ludovic Bouaud

Régie plateau

Marylou Spirli

Production, Administration

Anais Germain et Caroline Chavrier

Spectacle créé en décembre 2015 au Théâtre de Saint-Quentin en Yvelines

Production La Cordonnerie

Coproductions Théâtre de la Ville - Paris ; Le Manège de Reims - scène nationale ; Nouveau théâtre de Montreuil, centre dramatique national ; Théâtre de Villefranche-sur-Saône ; Maison des Arts Scène Nationale de Créteil et du Val de Marne ; Le Granit, scène nationale, Belfort ; Théâtre de St-Quentin-en-Yvelines, scène nationale.

Avec l'aide de la SPEDIDAM. La Cordonnerie est soutenue par le Ministère de la Culture / DRAC Auvergne - Rhône-Alpes, la Région Auvergne - Rhône-Alpes, et la Ville de Lyon.

Synopsis

Fin de l'été 1989. Au dernier étage de la plus grande tour du « Royaume » (une cité HLM à l'orée d'un bois), une femme d'une quarantaine d'années, Elisabeth, élève seule sa belle-fille, Blanche. C'est une très belle adolescente de 15 ans au look gothique : sa mère est morte quand elle était petite, et son père, un fameux trapéziste, est parti depuis des années pour travailler dans un cirque en URSS.

La vie à deux n'est pas toujours simple.

Au fil des années, un mur s'est construit entre Blanche et Elisabeth. Et à 2000 kilomètres de là, Berlin est toujours coupée en deux.

Entre malentendus et tensions, fugue et inquiétude, *Blanche Neige ou la chute du mur de Berlin* reprend les éléments phares du célèbre conte en les intégrant à cette version en pleine guerre froide : la forêt (sombre), les nains (de jardin), les pommes (d'amour), le miroir (magique ?)... A l'automne, la chute du mur de Berlin coïncidera-t-elle avec le rapprochement de nos héroïnes ? Vont-elles chuter ensemble ? Ou séparément ? Pour le pire ou pour le meilleur ?

Faire chuter le mur

Dans notre réécriture de *Blanche-Neige*, nous mélangeons l'histoire intime de nos deux héroïnes à la Grande Histoire, mondiale, universelle.

Nous suivons le quotidien parfois ludique et souvent conflictuel d'Elisabeth, hôtesse de l'air, la quarantaine, « éducatrice » malgré elle, isolée face à Blanche, une adolescente gothique, mutique, écorchée. Entre elles, c'est en quelque sorte « la coexistence pacifique ». A 15 ans, Blanche regarde la vie, la politique, sa belle-mère en faisant des bulles énormes avec son chewing-gum, son walkman sur les oreilles et son tee-shirt des Cure sur le dos.

Ici, c'est la plus belle du Royaume qui nous raconte avec humour sa version des faits. Non, Blanche n'est pas la gentille fille naïve dont on nous parle. Non, Elisabeth n'est pas la méchante narcissique que tout le monde croit connaître... Une nouvelle fois, nous prenons à l'envers cette histoire connue de tous, nous lui tordons le cou.

« Notre *Blanche-Neige* est un conte des temps modernes oscillant entre profondeur et légèreté dans lequel chaque élément de la fiction devient réalité : les sept nains sont volés dans les jardins des quartiers résidentiels, la pomme empoisonnée provient d'un cageot de Pommes d'Amour envoyé à la jeune Blanche par son père, le miroir magique est tout simplement celui de la salle de bain.

Parallèlement à l'histoire de Blanche et Elisabeth, nous suivons les derniers mois agités autour du Mur de Berlin et de sa chute en novembre 1989. La chute du Mur de Berlin est l'un des derniers événements historiques « heureux » que nous ayons vécu. Le sera-t-il pour nos deux héroïnes ? »

Métilde Weyergans et Samuel Hercule

Le miroir magique de la Cordonnerie

« Dans ce spectacle, nous reprenons les éléments propres au travail de la Cordonnerie : un film muet réalisé par nos soins, des bruitages, de la musique live, et une partition théâtrale interprétée en direct.

Métilde Weyergans est Elisabeth, le fil conducteur du spectacle (la fameuse marâtre qui nous raconte sa version de l'histoire) tout en donnant également sa voix au personnage de Blanche... Samuel Hercule est quant à lui, tour à tour, un brigadier chef chasseur du dimanche, la voix d'un miroir de salle de bain, un jeune prince mal dégrossi.

Face au public, ils interprètent en direct les dialogues grâce à des rétroviseurs de camions qui leur permettent de suivre le film.

Depuis leur set d'instruments hétéroclites, Timothée Jolly (piano préparé, philicorda, toy piano, sifflet et Casio SA-1) et Florie Perroud (batterie, grosse caisse, guitare électrique, cloches tubulaires, chant et hapi drum) créent en direct la bande originale de notre histoire, tandis que, convoyés par un tapis roulant venu des coulisses, des objets du quotidien (sèche cheveux, poste à K7, pot de moutarde, pompe à vélo...) forment la matière première des bruitages, réalisés également sur scène, en parfaite synchronisation avec les images.

C'est la rencontre de tous ces éléments qui donne vie à cette aventure de Blanche-Neige en pleine guerre froide.

Le miroir magique de la Cordonnerie, c'est ça, une histoire filmée qui rencontre son reflet vivant sur scène, s'additionne et se répond, pour créer un ciné-spectacle. »

Métilde Weyergans et Samuel Hercule



© Pierrick Corbaz

NE PAS FINIR COMME ROMÉO ET JULIETTE

TEXTE, RÉALISATION ET MISE EN SCÈNE
MÉTILDE WEYERGANS ET SAMUEL HERCULE
CIE LA CORDONNERIE

MUSIQUE ORIGINALE
TIMOTHÉE JOLLY ET MATHIEU OGIER

AU THÉÂTRE NANTERRE-AMANDIERS

DU 2 AU 4 DÉCEMBRE 2022

Ven. à 20h30 / sam. à 18h / dim. à 15h

Représentation en audiodescription : dim. 4 décembre à 15h

Durée : 1h25

Tout public dès 12 ans

Avec sur scène

**Métilde Weyergans, Samuel Hercule,
Timothée Jolly, Mathieu Ogier**

Et, à l'écran

**Samuel Hercule, Valentine Cadic, Marin
Moreau, Benoit Moreira Da Silva, Katell
Jan, Aurélia Petit, Pasquale d'Inca, Chloé
Chomis, Louis Pagès...**

Assistants réalisation

Kévin Soirat, Louise Pagès

Scripte

Louise Albon

Image

Vadim Alsayed

Décors

Victor Melchy

Costumes

Rémy Le Dudal

Conception masques

Adèle Ogier

Montage

Julien Soudet

Effets spéciaux

Chadi Abo, Naser Abo / Hecat Studio

Direction de production tournage

Lucas Tothe

Création sonore

**Adrian' Bourget assisté de Nicolas de
Gélis**

Création lumière

Sébastien Dumas

Construction machinerie

**Frédéric Soria, Dominique Mercier-Balaz,
Michaël Dimier**

Assistantes à la mise en scène

Pauline Hercule, Sarah Delaby-Rochette

Régie générale

Pierrick Corbaz

Régie son

Adrian' Bourget, Eric Rousson

Régie lumière

Sébastien Dumas, Ludovic Bouaud

Régie plateau

Pierrick Corbaz, Dominique Mercier-Balaz

Production, Administration

Anais Germain et Caroline Chavrier

Spectacle créé octobre 2020 au Théâtre
de Saint-Quentin-en-Yvelines - Scène
nationale

Production La Cordonnerie

Coproductions Le Volcan - Scène nationale du Havre; Théâtre de la Ville - Paris; Théâtre de Saint-Quentin-en-Yvelines - Scène nationale; Théâtre de Lorient - CDN; maisondelaculture de Bourges / Scène Nationale; TANDEM Arras-Douai - Scène nationale; Le Vellein, scènes de la CAPI; Le Maillon, Théâtre de Strasbourg - Scène européenne; Théâtre de la Croix-Rousse - Lyon; L'Onde - Théâtre et Centre d'Art de Vélizy-Villacoublay; Le Quartz - scène nationale de Brest; Le Cratère, scène nationale d'Alès; Escher Theater (Luxembourg).

Avec le soutien de La Garance, scène nationale de Cavaillon et la participation artistique de l'ENSATT. Avec l'aide de la SPEDIDAM. La Cordonnerie est conventionnée par la Région Auvergne-Rhône-Alpes et le Ministère de la Culture / DRAC Auvergne-Rhône-Alpes et soutenue par la Ville de Lyon.

Dans une ville, quelque part...

... vivent des hommes et des femmes comme nous.

Mais à l'extérieur de cette ville, de l'autre côté d'un large pont, existe une autre société. Une société d'êtres de chair et de sang. Une société pourtant bien différente. Ses habitants sont invisibles, dénués d'apparence physique. Ils portent tous le même masque.

Pendant longtemps, visibles et invisibles ont vécu ensemble, et puis un jour, il s'est passé quelque chose, on ne se souvient plus vraiment quoi... Voilà des générations que chacun mène sa vie de part et d'autre du pont avec l'étrange certitude que c'est mieux comme ça.

Quand cette histoire commence, on découvre Romy, une championne de ping-pong, invisible. Entre ses entraînements quotidiens, elle s'occupe de son père, très malade. Le vieil homme, aime à dire qu'il n'a pas peur d'en finir, il voudrait seulement « soigner sa sortie ». Quand il pense à sa vie, il n'a qu'un seul regret : ne jamais l'avoir fait. Ne jamais être allé de l'autre côté.

Ici démarre la fiction.

Les algorithmes de nos vies

Ni Capulet ni Montaigu, mais des visibles et des invisibles.

Un monde coupé en deux par une frontière qui ne dit pas son nom, une séparation que personne n'aurait l'idée de remettre en cause, parce que c'est comme ça. Les barrières mentales sont parfois plus solides que les barbelés.

Avec *Ne pas finir comme Roméo et Juliette*, fable surnaturelle et politique, nous voulons mettre en scène l'histoire de deux êtres qui défient la ligne droite qui leur était destinée. Deux êtres qui ne devraient pas s'aimer, seuls face au poids d'un système qui n'a que faire des vilains petits canards. Deux êtres qui, en se rencontrant, vont bousculer leurs préjugés et leurs croyances.

Notre spectacle s'inspire du fantôme de H.G. Wells en imaginant l'invisibilité comme un état de fait. Nous sommes dans un monde qui fonctionne ainsi, sans que l'on sache pourquoi certains sont visibles et d'autres pas.

L'invisibilité des minorités et des plus démunis est au cœur des questionnements du monde actuel. Notre société marginalise les individus, les efface, les rend de moins en moins audibles, et finit parfois par les déshumaniser. C'est en suivant le destin de Romy et Pierre, des luttes et des peurs qui sont les leurs, que nous allons nous interroger.

Qu'est-ce qui construit le sentiment d'appartenance à un groupe, à une société? Comment trouver la force de sortir des sentiers battus, des modèles dominants? Jusqu'où est-il possible de renoncer à la figure humaine? Si l'amour rend aveugle, comment aimer quelqu'un que l'on ne voit pas? Peut-on réinventer ses sentiments?

Cette plongée dans l'inconnu et l'étrangeté sera l'occasion, grâce aux multiples matériaux qui sont les nôtres (le théâtre, le cinéma, le bruitage, la musique), de raconter cette histoire en cherchant à faire exister deux mondes si loin, si proches...

La société sonore des invisibles fusionnera avec notre fabrique de sons qui deviendra un élément moteur de notre histoire. Bruitages, théâtre, musique et cinéma s'imbriqueront, se répondront et se compléteront pour illuminer le vide, suggérer la présence, et donner vie à cette impossible idylle.

Romy et Pierre finiront par croiser le tragique destin des célèbres amants de Vérone, jusqu'à vivre à leur tour leur histoire d'amour comme un acte d'insoumission, une rébellion face aux algorithmes de leurs vies. Parce qu'ils sont l'un pour l'autre une porte ouverte vers quelque chose de plus grand.

Métilde Weyergans et Samuel Hercule

HANSEL ET GRETEL EN CARAVANE

D'APRÈS LE CONTE DE JACOB ET WILHELM GRIMM

TEXTE, RÉALISATION ET MISE EN SCÈNE

MÉTILDE WEYERGANS ET SAMUEL HERCULE

CIE LA CORDONNERIE

MUSIQUE ORIGINALE

TIMOTHÉE JOLLY

AU THÉÂTRE NANTERRE-AMANDIERS DU 2 AU 4 DÉCEMBRE 2022

Sam. à 15h / dim. à 11h

Représentations scolaires : ven. 2 déc à 10h et 14h30

Durée : 1h

Tout public dès 6 ans

Avec sur scène

Métilde Weyergans, Samuel Hercule, Timothée Jolly, Florie Perroud

Et, à l'écran

Michel Crémadès, Manuela Gourary, Samuel Hercule, Métilde Weyergans...

Assistants à la réalisation

Grégoire Jeudy et Damien Noguer

Chef Opérateur

Catherine Pujol

Décors

Bérengère Naulot assistée de Marguerite Rousseau

Costumes

Rémy Le Dudal

Création sonore

Adrian' Bourget

Régie Son

Eric Rousson

Lumières et régie générale

Sébastien Dumas / Pierrick Corbaz / Dominique Mercier-Balaz

Régie plateau

Marylou Spirli

Assistante à la mise en scène

Pauline Hercule

Administration, production

Caroline Chavrier et Anais Germain

Construction caravane

Frédéric Soria, Dominique Mercier-Balaz, Sébastien Dumas, Pierrick Corbaz et l'équipe de l'atelier de construction des 2 Scènes, scène nationale de Besançon

Spectacle créé en février 2014 au Nouveau théâtre de Montreuil, centre dramatique national

Production Nouveau théâtre de Montreuil, centre dramatique national ; La Cordonnerie

Coproduction Opéra Théâtre de St Etienne ; Le Granit, scène nationale, Belfort

Avec l'aide de la SPEDIDAM.

Adaptation forme itinérante réalisée en coproduction avec Les 2 Scènes, scène nationale de Besançon dans le cadre du programme LaB 23 - programme européen de coopération transfrontalière Interreg France-Suisse.

La Cordonnerie est soutenue par la Région Auvergne - Rhône - Alpes et le Ministère de la Culture / DRAC Auvergne - Rhône - Alpes

Un conte revisité...

L'histoire d'Hansel et Gretel est l'une des plus anciennes et plus célèbres du répertoire européen. Tout le monde connaît ce conte, un des plus forts des frères Grimm dont l'histoire est très proche du *Petit Poucet* de Charles Perrault. Dans la version proposée par Samuel Hercule et Métilde Weyergans, Hansel et Gretel ne sont pas des enfants mais des personnes âgées.

Nous voilà en pleine crise économique. Hansel et Gretel, magiciens à la retraite, habitent chez leur fils Jacob, dans une caravane échouée à la lisière d'un terrain vague. Les strass des plateaux télé d'antan ont laissé place à la disette et à un quotidien incertain. Jacob, au chômage depuis plus d'un an, n'arrive plus à nourrir sa famille.

« - Jacob, sais-tu ce que nous allons faire ? Demain, nous irons au plus profond de la forêt avec tes parents, tu allumeras un feu et tu leur donneras à chacun une biscotte. Puis nous les laisserons seuls et nous rentrerons. Ils ne retrouveront plus leur chemin, et nous en serons débarrassés.

- Mais Barbara, laisser mes parents tous seuls dans la forêt, jamais je ne le pourrai !

- Tu préfères donc que nous mourrions de faim tous les quatre ? Enfin, Jacob, il faut regarder la vérité en face : ils ont fait leur temps. »

Pour parler d'aujourd'hui

« Notre *Hansel et Gretel* est un conte poétique et cruel, en pleine crise financière des années soixante-dix. Dos au mur, pressé par l'étrange Barbara, Jacob se demande comment il va faire pour continuer à nourrir ses parents.

En inversant les rapports enfants/parents, Hansel et Gretel interroge notre rapport aux personnes âgées. Comment vivre la charge matérielle et affective que représente au quotidien la perte d'autonomie de nos ascendants. Si la grande majorité des gens témoigne d'un attachement fort aux personnes âgées de leur famille, cette affection ne fait pas obstacle à certains comportements inavoués de notre société envers les « vieux ». Confronter le jeune public au monde des personnes âgées pourra se révéler précieux et instructif... »

« Vous connaissez La Cigale et la Fourmi, la fable de La Fontaine ? Eh bien, on peut dire que mes parents ont été plus cigale que fourmi, et maintenant, ils dansent... Chez moi. »

Dispositif scénique : Un théâtre de sons, de musique et d'images

Hansel et Gretel suit fidèlement le procédé de fabrication des ciné-spectacles de la compagnie La Cordonnerie : dans un premier temps, Samuel Hercule et Métilde Weyergans adaptent une pièce, un mythe ou un conte dans une version décalée, moderne et poétique puis réalisent un film muet (sans prise de son). De son côté, Timothée Jolly compose la musique originale du spectacle. Le film est ensuite projeté et accompagné en direct par les musiciens, acteurs et bruiteurs de la Cordonnerie. Ils créent sur scène la « bande sonore » qui accompagne l'action du film pendant la projection. Les deux univers (celui du film et celui de la scène) se croisent et se font écho pour donner vie à cet étrange objet scénique : le Ciné-Spectacle.

Hansel et Gretel joue en permanence entre un certain réalisme (crise économique, pauvreté) et l'onirisme d'une forêt gardée par une sorcière qui mange les personnes âgées, et crée sans cesse des aller-retour et des mises en abîme entre objet filmique et partition scénique. Les univers sonores et musicaux sont scindés en deux parties bien distinctes : d'abord, la musique dans la caravane décrépite de Jacob est légère et nostalgique, tirée en avant par sa volonté de s'en sortir et les facéties de ses parents. Elle se trouble peu à peu à l'arrivée de Barbara, qui en ensorcelant Jacob, emmène la musique vers des modes plus mineurs.

Les bruitages, réalisés en direct avec des objets du quotidien (huche à pain, bac à tortues, batteur à œufs, glacière en polystyrène, nez de clown, etc.) accompagnent les péripéties de nos personnages. Tout en ponctuant l'action, ils renforcent le caractère dramatique de certaines situations ou au contraire oscillent entre décalage et dérision.



© Pierrick Corbaz

Métilde Weyergans et Samuel Hercule

Avril 2003. Après avoir passé du temps à voyager, avoir été comédienne et journaliste, avoir croisé la route de Jean Périmony, Chantal Ackerman ou André Grégory, Métilde Weyergans travaille depuis quelques mois pour la Quinzaine des réalisateurs, une des sections parallèles du festival de Cannes. Elle est en charge de la sélection des courts métrages, ce qui l'amène à découvrir *Le principe du canapé* réalisé par Samuel Hercule (sans doute un pseudo, se dit-elle).



Lui n'a jamais été journaliste, mais après une formation d'acteur dans le cadre d'un compagnonnage avec la compagnie Les Trois-Huit à Lyon sous les regards de Sylvie Mongin-Algan et Elisabeth Macocco, il a créé aux côtés du compositeur Timothée Jolly des premiers spectacles légers et atypiques, musicaux et cinématographiques. Les répétitions avaient lieu dans l'arrière-boutique d'une Cordonnerie de la presqu'île de Lyon, le nom de la compagnie était trouvé...

Bref, le court métrage est sélectionné, et c'est le début d'une longue histoire... Réunis par le cinéma, c'est ensemble qu'ils continueront à explorer et à perfectionner une écriture théâtrale contemporaine et novatrice : le ciné-spectacle, une performance mêlant théâtre, musique et cinéma. Ils travaillent ensemble à quatre mains, réinventent et se réapproprient des contes, adaptent des monuments du théâtre ou des figures mythiques de la littérature : *Hamlet* de Shakespeare, *Frankenstein* de Mary Shelley ou encore très récemment le *Don Quichotte* de Cervantès.

... et l'art du ciné-spectacle

Questionner, à travers la relecture et la réécriture qu'ils font de ces textes, les sentiments universels, les violences et les forces de l'humanité, traiter de la solitude, de l'existence, du pouvoir, de la différence, voilà ce qui passionnent Métilde Weyergans et Samuel Hercule. Donner une autre vie à ces histoires, à ces personnages avec délicatesse et humour, prendre ses distances avec l'original, les plonger dans un monde plus contemporain - qu'ont-ils à nous raconter aujourd'hui? - sont parmi leurs principaux moteurs d'écriture.

Objet scénique protéiforme, le ciné-spectacle est pensé comme un « mille-feuille théâtral », où une multiplicité de couches narratives se superposent en direct et finissent par former un tout homogène. Sur scène se heurtent deux temporalités, celle, implacable, du temps révolu du cinéma et celle, performative et vivante, du théâtre et de la musique. Avec une multitude d'instruments et d'objets hétéroclites, les interprètes de La Cordonnerie mettent les histoires en mouvement. Le temps d'une représentation, les spectateurs sont conviés à une fabrique théâtrale, où se côtoient recherche d'innovation technique (en matière de son, d'image, d'immersion du spectateur...) et esprit profondément artisanal.

Depuis 2005, les sept spectacles du répertoire de La Cordonnerie ont rayonné nationalement et internationalement pour un total de près de 1500 représentations.

INFORMATIONS PRATIQUES

Adresse

Théâtre Nanterre-Amandiers, Centre dramatique national
7 avenue Pablo-Picasso - 92022 Nanterre Cedex

Réservation

Sur place: le hall du théâtre est ouvert au public du mardi au samedi de 12h à 18h
Par téléphone : 01 46 14 70 00 (du mardi au samedi de 12h à 19h)
Et sur nanterre-amandiers.com (paiement sécurisé par carte bancaire)
Le bar et la librairie sont ouverts avant et après les représentations.

| Tarifs | Place à l'unité | Place avec carte | Prix de la carte |
|---------------|-----------------|------------------|------------------|
| - 30 ans | 10 € | 5 € | 10 € |
| Nanterrien.ne | 15 € | 10 € | 10 € |
| Réduit | 15 € | 10 € | 15 € |
| Senior | 20 € | 10 € | 15 € |
| Plein | 30 € | 15 € | 25 € |

Se rendre à Nanterre-Amandiers

PAR LE RER

RER A, arrêt «Nanterre-Préfecture»

PUIS À PIED

> Sortie n°1 «Carillon» > escalator de droite
• par la rue > rue Salvador-Allende > rue Pablo-Neruda > av. Joliot-Curie - 10 min.
• par le parc > tout droit esplanade Charles-de-Gaulle > traverser le parc André-Malraux > accès direct au théâtre par le passage surmonté d'une pancarte Nanterre-Amandiers. 10 min

OU EN NAVETTE

> Sortie n°1 «Carillon» > escalator de gauche > place François Mitterrand > navette gratuite jusqu'au théâtre (1^{er} départ 1h avant le début du spectacle, retour assuré après le spectacle), chaque soir de représentation, la dernière navette vous ramène jusqu'à la station «Charles-de-Gaulle - Étoile» et la place du Châtelet.

EN VOITURE

1 Accès par la RN13 > place de la Boule puis itinéraire fléché
2 Accès par la A86 > la Défense > sortie Nanterre Centre puis itinéraire fléché
3 Depuis Paris Porte Maillot > avenue Charles-de-Gaulle > pont de Neuilly > après le pont prendre à droite le boulevard circulaire direction Nanterre > suivre Nanterre Centre puis itinéraire fléché

Accès depuis le parc

Depuis le Parc André-Malraux, vous pouvez accéder directement à Nanterre-Amandiers!

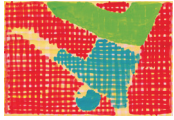


SAISON 2022-2023



RICHARD II

Shakespeare / Christophe Rauck
20 sept. - 15 oct.
Au Théâtre Nanterre-Amandiers



NÀSS (LES GENS)

Fouad Boussouf
29 sept. - 1er oct.
A la Maison de la musique
de Nanterre



LES CROQUIS DE NANTERRE & D'AILLEURS

La Belle Troupe
22 - 23 oct.
Au Théâtre Nanterre-Amandiers



LE TAMBOUR DE SOIE UN NÔ MODERNE

Kaori Ito & Yoshi Oida
10 - 26 nov.
Au Théâtre Nanterre-Amandiers



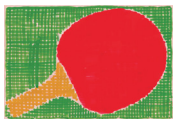
BLANCHE NEIGE OU LA CHUTE DU MUR DE BERLIN

Invitation à la Cie
La Cordonnerie
24 - 26 nov.
A la Maison de la musique
de Nanterre



HANSEL ET GRETEL EN CARAVANE

Invitation à la Cie
La Cordonnerie
2 - 4 déc.
Au Théâtre Nanterre-Amandiers



NE PAS FINIR COMME ROMÉO & JULIETTE

Invitation à la Cie
La Cordonnerie
2 - 4 déc.
Au Théâtre Nanterre-Amandiers



LOS ANOS

Mariano Pensotti
13 - 18 déc.
Avec le Festival d'Automne à Paris
Au Théâtre Nanterre-Amandiers



SAMSON

Brett Bailey
10 - 15 janv.
Au Théâtre Nanterre-Amandiers



FRANCE-FANTÔME

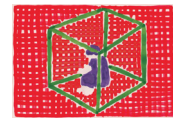
Tiphaine Raffier
23 janv. - 4 fév.
Au Théâtre Nanterre-Amandiers



LE SUICIDÉ

VAUDEVILLE SOVIÉTIQUE

Nicolai Erdman /
Jean Bellorini
9 - 18 fév.
A la MC93 - Maison de la culture
de Saine-Saint-Denis



1,8 M

Ivan Viripaev
14 - 18 fév.
Au Théâtre Nanterre-Amandiers



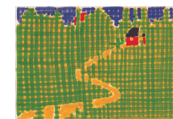
LE DRAGON

Evgueni Schwartz /
Thomas Jolly
15 - 25 mars
Au Théâtre Nanterre-Amandiers



VERTIGE (2001 - 2021)

Guillaume Vincent
23 mars - 8 avr.
Au Théâtre des Bouffes du Nord



LE PETIT CHAPERON ROUGE

Das Plateau / Céleste Germe
23 - 25 mars
A la Maison de la musique
de Nanterre



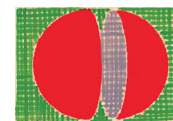
LA CHANSON (REBOOT)

Tiphaine Raffier
31 mars - 15 avr.
A la MC93 - Maison de la culture
de Saine-Saint-Denis



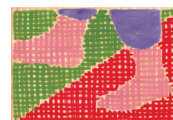
ARIA DA CAPO

Séverine Chavrier
12 - 22 avr.
Au Théâtre Nanterre-Amandiers



LE NID DE CENDRES

Simon Falguières
11 - 20 mai
Au Théâtre Nanterre-Amandiers



IN SITU

Patrick Bouvet /
Joël Jouanneau /
23 - 27 mai
Au Théâtre de la Bastille