



L'ART MOBILE présente

# LES YEUX D'ANNA

de LUC TARTAR

mise en scène CÉCILE TOURNESOL



La compagnie L'art mobile est conventionnée par la région Île-de-France, le département de l'Essonne et la ville de Sainte-Geneviève-des-Bois

# Les Yeux d'Anna

Texte lauréat de la tournée nationale des ATP 2010-2011  
Texte lauréat du PRIX DE L'INÉDITHÉÂTRE 2010, ÉDITIONS LANSMAN

## EQUIPE

Auteur : LUC TARTAR  
Mise en scène : CÉCILE TOURNESOL  
Scénographie : BRUNO COLLET  
Lumières : PATRICE LE CADRE  
Vidéo Images : FRED BURES  
HADRIAN MAJOREL  
Musique : ALDO GILBERT  
Costumes : PHILIPPE VARACHE  
Distribution : TIGRAN MEKHITARIAN ou THÉO ASKOLOVITCH  
LOUKA MELIAVA  
CÉCILE METRICH  
JULIEN MULLER  
CÉCILE TOURNESOL

## PREMIERE

LES BORDS DE SCÈNES (91) - CENTRE CULTUREL ALAIN POHER : 16 NOVEMBRE 2018 - 14h30  
(7, avenue Auguste Duru 94480, Ablon-sur-Seine) 17 NOVEMBRE - 20h30

## TOURNÉE 18-19

ESPACE CULTUREL BORIS VIAN (91940, Les Ulis) 23 NOVEMBRE 2018 - 14h30 et 20h30

THÉÂTRE 13 SEINE (30, rue du Chevaleret, 75013 Paris) DU 8 AU 20 JANVIER 2019  
Mardi à samedi 20h - Dimanche 16h

THÉÂTRE EURYDICE (110, rue Claude Chappe, 78370 Plaisir) DU 14 AU 16 FÉVRIER 2019  
Le 14 à 14h30 et 20h30 - Le 15 à 10h30 et 14h30 -  
Le 16 à 15h et 20h30

C CULTUREL MARCEL PAGNOL (Rue Descartes, 91440, Bures-sur-Yvette) 18 AVRIL 2019 - En matinée et soirée

## PARTENAIRES

- CONSEIL RÉGIONAL D'ÎLE-DE-FRANCE - CONVENTION
- CONSEIL DÉPARTEMENTAL DE L'ESSONNE - CONVENTION
- MAIRIE DE SAINTE-GENEVIÈVE-DES-BOIS (91) - CONVENTION
- CONSEIL DÉPARTEMENTAL DU VAL-DE-MARNE (94) - AIDE À LA CRÉATION
- MAIRIE DE BURES-SUR-YVETTE (91) : ACCUEIL
- ARCADI : AIDE À LA CRÉATION
- LES BORDS DE SCÈNES - CENTRE CULTUREL ALAIN POHER (91) - COPRODUCTION
- ESPACE CULTUREL BORIS VIAN (91) COPRODUCTION
- LE STUDIO - ÉCOLE SUPÉRIEURE DE COMÉDIENS PAR L'ALTERNANCE ESCA (92) : PARTENARIAT
- ADAMI - en cours

## ADMINISTRATION

DIDIER MASSE : 06 11 24 36 78  
[didier.masse@lartmobile.com](mailto:didier.masse@lartmobile.com)



## PRODUCTION

MARCOS CORTÉS : 06 88 88 87 16  
[prodif@lartmobile.com](mailto:prodif@lartmobile.com)

## INTENTIONS

CÉCILE TOURNESOL

Après *MUTIN !* mis en scène par GIL BOURASSEAU en 2014, retour à l'écriture de LUC TARTAR... Avec LUC je partage l'envie de parler avec et pour les adolescents.

Ici, de la violence scolaire et plus largement de la violence sociale. Une violence dans laquelle nous baignons tous, à laquelle nous prenons part.

LUC TARTAR

2008. J'écris *Les Yeux d'Anna* à la suite d'une horrible succession de faits divers qui bouleversent la société et secouent les âmes et les consciences : la jeune SOHANE, brûlée vive dans le local à poubelles de son immeuble en 2002 (drame qui donnera naissance à l'association NI PUTES, NI SOUMISES), SOUAD, que sa famille a décidé de tuer parce qu'elle est enceinte (*BRÛLÉE VIVE*, Oh Éditions !, 2004) et ces jeunes filles d'origine indienne aux visages ravagés par l'acide que leur lancent à la figure mari, père, frères...

J'invente le personnage d'Anna, victime d'ostracisme et de rejet par ses camarades du lycée, dénigrée pour son intelligence et pour sa différence, et dont le harcèlement est ignoré par des proches impuissants, accaparés par d'autres combats, en lutte pour leur propre survie. Une question me taraude au cours de cette écriture, sur fond de retour à l'obscurantisme orchestré par des religions toutes puissantes : Qui sont les sorcières d'aujourd'hui ?

2017. Près de dix ans après son écriture, la pièce reste d'une criante actualité. Partout dans le monde, la condition féminine semble fragilisée, les avancées d'hier, qu'on croyait définitives, sont remises en cause (égalité des droits, accès à la contraception, droit à l'avortement) et les violences faites aux femmes semblent en progression, dans toutes les classes de la société et jusqu'aux plus hauts niveaux, aux Etats Unis mêmes, par exemple, où TRUMP se gargarise de propos sexistes d'une insupportable violence.

Quelle joie d'avoir les mots d'un poète pour en rire, en pleurer, nous lever contre et ensemble.

Dans le théâtre de LUC TARTAR il y a de l'espièglerie et de la férocité, le tendre côtoie le rugueux, le réel, le fantasme... La mort est dans la vie. Je m'y sens chez moi.

7 JANVIER 2017



La pièce aborde un thème éminemment politique, prenant le monde d'aujourd'hui à bras le corps, et dénonçant toutes les violences qui traversent nos sociétés, celles exercées à l'encontre des femmes mais aussi celles exercées dans le domaine économique : les parents d'Anna restent sourds à son appel au secours, car ils sont peu disponibles, menacés de chômage et de relégation sociale.

J'ai pris soin de développer dans *LES YEUX D'ANNA* une langue poétique, qui donne à la pièce une dimension universelle et lui permet d'échapper au réalisme.

Depuis dix ans, la pièce fait son chemin. Traduite en espagnol, en anglais, bientôt en polonais... jouée à Mexico, à Buenos-Aires, dans le cadre d'un festival de théâtre international où elle a représenté la France, *LES YEUX D'ANNA* rencontre un indéniable succès.

CÉCILE TOURNESOL et L'art mobile en proposent aujourd'hui une nouvelle mise en scène et cela me réjouit. Je connais bien le travail de cette compagnie, qui a monté plusieurs de mes textes et je me sens en complicité avec leur positionnement artistique, qui porte avec exigence, sur le terrain, la parole des auteurs d'aujourd'hui auprès de tous les publics.

4 FÉVRIER 2017

## UNE PIÈCE SUR LE REGARD

Anna est une jeune fille surdouée. Son inadaptation est criante et son regard insupportable : elle a des yeux vairons qui font peur à ses condisciples et elle refuse de baisser le regard.

Au lycée Arthur Miller, après un cours de sport, ses camarades, filles et garçons mêlés, lui volent ses vêtements et l'exhibent nue dans la cour. Elle retourne chez elle et s'enferme dans sa chambre. Pendant la nuit, une main mystérieuse écrit sur le mur de sa maison : *sorcière du balai*.

Anna est le point aveugle de la pièce : celle dont tout le monde parle mais qu'on ne voit jamais ; celle qui s'exprime par le biais de son journal ; celle qui assume sa différence face à la stigmatisation.



« On dirait que tu nous vois  
Que tu nous voles  
Que tu nous bouffes  
Le cerveau  
Et la laine sur le dos  
Et nous sens dessus dessous  
Tourneboulés  
Défigurés  
Éviscérés  
Retourne-toi je t'ai dit  
Ne me regarde pas. »

Extrait du journal d'Anna



Les 24 heures ayant abouti à cette punition collective sont reconstituées ici. Éluant l'écueil du fait divers, la pièce tisse avec gravité mais aussi avec humour et légèreté le lien entre l'histoire d'Anna et la mécanique tragique de la chasse aux sorcières.

Elle offre une grande variété de registres qui vont du burlesque au drame. Des paroles plus intimes, détachées de l'action, affleurent entre les situations.

Son écriture n'est pas sans nous rappeler les procédés scénaristiques du cinéma, moyen qui permet d'éluider la linéarité du factuel et de brouiller les pistes. Par moments, l'auteur s'amuse à introduire des éléments étranges, comme autant d'indices qui préparent le spectateur à l'avènement d'un retournement final hautement poétique.





## SUR L'IDENTITÉ ET LE LANGAGE

Les Yeux d'Anna dévoile un monde nourri de fantômes, de peurs, de pulsions d'adolescents et d'adultes à l'identité floue ou contrariée :

- \* Monique, la mère d'Anna, voudrait s'appeler Natacha.
- \* Jean Tombe, son père, préférerait s'appeler Jean Porte.
- \* Rachid, son proche ami, est appelé Rachida par ses condisciples.
- \* L'initiateur de l'agression porte le doux prénom de Clémentin.
- \* Walter se nomme en réalité Bernard. La nuit, il se travestit pour aller dépanner les filles du bois qui, depuis l'incendie de leurs camionnettes, ne peuvent plus travailler.
- \* Anna, au prénom palindrome, semble dire la réversibilité des êtres et des situations.

Ce texte interroge la notion d'identité : entre la projection de celui ou celle que l'on voudrait être, celui ou celle que l'on est et celui ou celle qui est en face de nous, tous les personnages semblent être en proie à une puissante crise d'adolescence, certains à l'âge attendu, d'autres avec un décalage de 20 ou 30 ans. Anna est la seule exception.



« Stop.  
Les mots sont sales comme des sexes.  
Qu'ils brûlent ! »

Clémentin



Le pouvoir du langage est aussi au cœur de la pièce. Clémentin, qui n'a pas les mots, veut brûler ceux des autres, tandis qu'Anna assoit son indépendance au moyen de l'écriture. Manière à elle de se donner la force nécessaire pour agir face à l'adversité et se hisser au-dessus de sa condition de victime :

- \* En fermant la porte de sa chambre, elle refuse la violence.
- \* En se reliant au souvenir de sa grand-mère, elle renoue le fil de son histoire.
- \* En décorant son corps, elle l'explore, l'apprivoise.
- \* En composant des poèmes, elle s'envole.

« Tu brûles ce que tu crains  
Tu crains ce qui t'échappe  
Ton regard est pauvre  
Change de point de vue »

Extrait du journal d'Anna



## UN PARFUM D'ADOLESCENCE

La mise en scène est conçue sous le prisme d'Anna. Souligner sa capacité de résilience plus que dénoncer la peur de la différence est notre intention première.

L'écriture scénique se place à la confluence du théâtre, de la vidéo et de la photo. Triple rencontre subtile et subjective qui vise à prolonger l'action dramatique en matérialisant par l'image et par le son le bouillonnement intime d'Anna. Il s'agit aussi de multiplier les possibilités de lecture par la juxtaposition d'éléments auditifs et visuels contradictoires.

Le point de départ est le besoin de restituer un passage gardé sous silence par l'auteur mais qui nous semble capital. Ce moment où Anna se déplace nue et solitaire du lycée à la maison. Des extraits de ce parcours, tournés en noir et blanc et en plan serré, vont s'imprimer dans le décor. Plus loin, il s'agit de projeter, toujours en noir en blanc, les fragments d'un corps de femme, désarticulé, morcelé, inachevé.

Une deuxième ligne d'écriture visuelle, colorée celle-ci, vient contrebalancer cette première approche. Elle est nourrie par les événements qui jalonnent la narration : les flammes d'un incendie, un orage qui couve puis éclate, les ondes d'une déflagration ou un nez qui saigne jusqu'à envahir tout l'espace scénique.

L'apparente dureté du sujet est atténuée par un traitement visuel décalé et par l'introduction d'images cocasses qui rappellent la puissante force de vie de la jeunesse, son insolence et sa gaîté. Nulle volonté de réalisme dans l'esthétique de cette iconographie adolescente. Plutôt un traitement graphique fait de contrastes, d'oppositions et de deuxième degré.



## LES YEUX VAIRONS (extrait)

*Monique : Une fille. Elle n'aurait pas dû nous poser de problèmes. Une bonne pâte à pain. C'est ça que j'aurais voulu. Au lieu de ça ils me l'ont posée sur le ventre son visage tourné vers moi et je n'ai pas pu m'empêcher de pleurer. Elle m'a regardée avec un de ces airs matois. La bouche de travers comme si je ne lui revenais pas et en plus un œil qui disait merde à l'autre. Comme si elle nous renvoyait tout le guingois du monde. Enfin, c'est ce qu'on croyait. Jusqu'à ce qu'on comprenne quelques mois plus tard que c'était une histoire de couleurs. Des yeux qui n'avaient pas la même couleur. Vairons a dit le médecin. J'ai répété : « Vairons ma fille a des yeux vairons ». Dieu sait comment ça va finir.*

*« On verra bien » a dit son père.*



## LA MUSIQUE

Nos compositions originales trouvent leur inspiration autant dans la force brutale du *Sacre du Printemps*, d'Igor Stravinski, que dans l'univers du rock alternatif, notamment dans le «grunge».

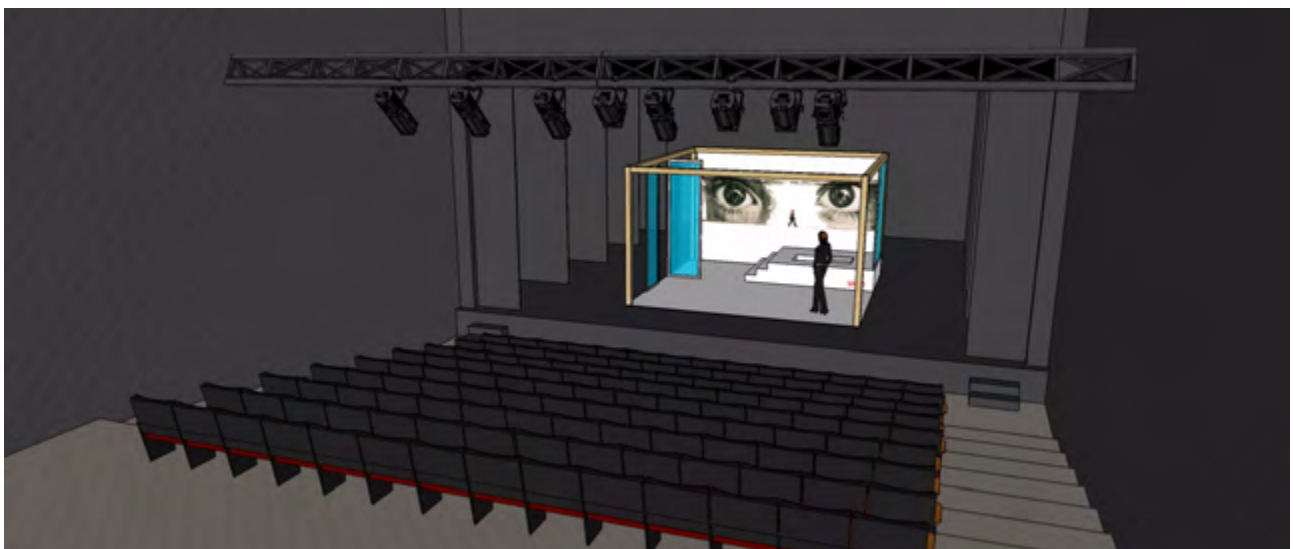
Plus que le rapprochement de ces formes musicales, ce qu'importe est de créer un environnement sonore qui contribue fortement au « parfum d'adolescence » que nous voulons donner à l'ensemble. Par exemple, *Le cercle mystérieux des jeunes filles* (danse du sacré du printemps) et *Smells Like Teen Spirit* (de Nirvana) ont en commun à nos yeux, d'être des puissants révélateurs de la sensibilité exacerbée de cet âge, de ses forces et de ses faiblesses.



## LA SCÉNOGRAPHIE

Structure cubique aux arêtes en bois et aux faces transparentes, complétée par des cloisons mobiles en plexiglas, striées, alvéolées et par une estrade intérieure.

Imaginé comme une boîte mentale, cet ensemble sert de support aux projections. Il représente le jardin intime d'Anna. Un lieu de rencontre où se croisent, se culbutent et se mélangent ses idées, ses sensations, ses sentiments avec les informations que lui apporte le monde extérieur.





## PISTES PÉDAGOGIQUES

Au sujet de la chasse aux sorcières :

Certaines féministes définissent aujourd'hui cette forme aiguë de paranoïa collective comme un crime contre l'humanité.

Ailleurs, comme sur le site Sisyphé, elle est définie comme un « gynécide ». Qu'est aujourd'hui la chasse aux sorcières ?

- \* Les sorcières de Salem, d'Arthur Miller.
- \* Moi Tituba sorcière noire de Salem, de Maryse Condé.
- \* Désorceler, de Jeanne Favret-Saada.
- \* Les mots, la mort, les sorts, de Jeanne Favret-Saada.
- \* Corps pour Corps de Jeanne Favret-Saada et Josée Contreras

Ateliers :

- \* Ecrire de la poésie. Avec Luc Tartar.
- \* Ecrire un dialogue. Avec Luc Tartar et Cécile Tournesol.
- \* Explorer par l'improvisation la relation adulte-adolescent. Avec Cécile Metrich.
- \* Étudier la pièce dans sa traduction en Espagnol, jouer en espagnol face à la caméra. Avec Céline Dupuis.
- \* Participer à un café philosophique. Le corps : lieu d'expression de la liberté ou lieu de contrôle et de contrainte ? Avec Dominique Paquet.
- \* Explorer corporellement la question de l'altérité. Atelier de kinomichi (art du mouvement issu du budo).

## LE THÉÂTRE PORTATIF

Structure mobile pour des salles polyvalentes ou des gymnases qui permet de créer un espace de jeu rassemblant la scène et le public.



Le Théâtre Portatif comprend scène, logistique artistique et structure d'encerclement. La partie scénique peut être montée en plein air. La capacité est variable en fonction des di-

mensions de la salle (de 120 à 250 places, si chaises uniquement ; jusqu'à 350 places, si gradins complémentaires).

Les dimensions sont modulables (surface de la salle : min. 110 m<sup>2</sup> / hauteur min. 4 m).

Le site doit disposer d'un branchement de minimum 32 ampères en triphasé.

Le site fournit les chaises ou/et le gradin et met son personnel à disposition de la compagnie.

Nous pouvons nous adapter à bon nombre de situations « hors normes » dans la mesure où nous jugeons qu'elles ne nuiront ni au spectacle, ni à l'accueil.





« Cette nuit  
Au bout de la rue  
Un incendie  
Je m'approche  
Des flammes  
Des cris  
Des ombres noires  
Ma peur  
Mon dégoût  
Une cagoule  
Un visage qui se tourne vers moi  
Je le vois  
Je le reconnais  
C'est Clémentin qui dit  
Retourne-toi  
Ne me regarde pas  
Mais je ne peux pas  
Détacher mes yeux  
De ce visage  
Je ne peux pas  
Je ne peux pas... »

Extrait du journal d'Anna

**BORC/RE DU BALAI**

## EQUIPE DE CRÉATION

### LUC TARTAR



LUC TARTAR, auteur dramatique, romancier, a été boursier du MINISTÈRE DE LA CULTURE, du CNL, de la RÉGION ILE-DE-FRANCE et de l'association BEAUMARCHAIS-SACD.

Il est l'auteur de deux romans, d'un journal et d'une trentaine de pièces de théâtre (Editions Lansman, Théâtrales, Espaces 34), parmi lesquelles S'EMBRASENT, ROULEZ JEUNESSE !, LES YEUX D'ANNA, EN DÉCOUDRE, AYAM, MUTIN !, NATHAN NATHAN, TROUVER GRÂCE, MADAME PLACARD À L'HÔPITAL...

En 2010, sa pièce LES YEUX D'ANNA a été lauréate du PRIX DE L'INÉDITHÉÂTRE, prix lycéen de pièces inédites et de la tournée nationale de la

### Auteur

FATP, FÉDÉRATION DES ASSOCIATIONS DU THÉÂTRE POPULAIRE.

LUC TARTAR a écrit BETTY C'EST POSSIBLE, commande de CÉCILE TOURNESOL et de GIL BOURASSEAU pour le projet NOCES, FANTAISIE NUPTIALE. Ses pièces sont régulièrement jouées en France et à l'étranger. MUTIN ! a été créée par GIL BOURASSEAU, S'EMBRASENT a été jouée plus de deux cent fois au Québec et en France, dans une mise en scène d'ERIC JEAN (Théâtre Bluff), LOS OJOS DE ANA (Les yeux d'Anna) a été jouée à Buenos Aires (mise en scène PAULA MARULL) et FEUER FANGEN (S'EMBRASENT) a été jouée au THEATER AN DER PARKAUE à Berlin (mise en scène IRINA BARCA et SARAH KRAMER).

LUC TARTAR mène de nombreux ateliers d'écriture auprès des enfants et des adolescents. Il a notamment animé, pendant trois ans, une résidence numérique auprès de dix classes de Lyon et de sa région, sur le site [theatre.laclassed.com](http://theatre.laclassed.com). Ce projet a été finaliste du PRIX DE L'AUDACE ARTISTIQUE ET CULTURELLE 2015.

LUC TARTAR est traduit en anglais, allemand, espagnol, serbe, roumain, polonais et persan.

Site : [www.luc-tartar.net](http://www.luc-tartar.net)

### CÉCILE TOURNESOL



A 12 ans, je montais ROGER MARTIN DU GARD avec des copains et j'avais des posters de LOUIS JOUVET dans ma chambre.

A 15 ans, je jouais la jeune fille VIOLAINE dans le costume de GENEVIÈVE CASILE et je passais toutes mes soirées au château de Versailles devant les mises en scène de MARCELLE TASSENCOURT car mon petit copain y était hallebardier. Voilà comment j'ai su ANDROMAQUE et BÉRÉNICE sur le bout des ongles.

A 16 ans, je découvrais pêle-mêle, PHILIPPE CAUBÈRE et ARIANE MNOUCHKINE, PHILIPPE CLÉ-

### Metteure en scène

VENOT, THOMAS BERNHARD, ROBERT LEPAGE, PETER BROOK et MARCELLO MASTROIANNI dans PLATONOV à BOBIGNY a eu raison de mon avenir de petite Khâgneuse.

Après des études d'art dramatique à l'école CLAUDE MATHIEU, je travaille en compagnie (LE TEMPS DE VIVRE, LA SPIRALE). J'explore des chemins de traverse. Je fais du théâtre en prison et dans des hôpitaux psychiatriques. Je joue BRECHT, MOLIÈRE, ESCHYLE, POUDÉROUX, RACINE, CORNEILLE, MUSSET, TCHEKHOV, HUGO, FEYDEAU, COURTELINE, CHOLEM ALEIKHEM, KRIBUS, AN-SKI, CLAUDEL, PERRINE GRISELIN, NOËLLE RENAUDE, BRUNO ALLAIN, LUC TARTAR.

En 2000, je rencontre L'ART MOBILE. Je deviens artiste associée et responsable de l'action artistique puis je co-dirige L'ART MOBILE avec GIL BOURASSEAU. Je mets en scène LES CHUCHOIRS, JUSTE AVANT LA RIVIÈRE, MAIS N'ÊTE PROMÈNE DONC PAS TOUTE NUE, EN ATTENDANT GRILLAGE, INAUGURATIONS, LES ÉCHELLES DE NUAGES, NOCES, LE CERCLE DE CRAIE CAUCASIEN.

## FRED BURES



Après une licence de cinéma et une formation de cadreur-monteur, il œuvrera pendant de nombreuses années en tant que chef-opérateur son, monteur son pour de la fiction et du documentaire.

Parallèlement, en tant que musicien il participe à de nombreux projets (Albums, musique à l'image, réalisations d'identité sonore)

## Vidéo - Musique

Passionné de nouvelles technologies et ayant une culture transdisciplinaire, il travaille, depuis un peu plus de trois ans, principalement pour le spectacle vivant mettant en œuvre créations vidéo et sonores.

En février 2013, il participe à la création sonore et vidéo de ONLY CONNECT écrite et mise en scène par MITCH HOOPER, créée au THÉÂTRE DE SURESNES, ainsi qu'à la création sonore en mai 2013 de DÉMONS de LARS NOREN mise en scène par CYRIL LE GRIX, créée au THÉÂTRE DU NORD à LILLE. En 2014, il crée la vidéo pour MUTIN ! dont il est le régisseur général.

## BRUNO COLLET



Après des études d'architecture à Paris (diplômé DPLG en 1982), il entre en 1984 au THÉÂTRE DE CHAILLOT dirigé par ANTOINE VITTEZ comme chef-constructeur et participe entre autres à la création de LUCRÈCE BORGIA, du MISANTHROPE, de L'ÉCHANGE et du SOULIER DE SATIN.

En 1988, il rejoint l'équipe de PATRICE CHÉREAU au THÉÂTRE DES AMANDIERS pour la création d'HAMLET, du RETOUR AU DÉSERT et des autres spectacles mis en scène par C.M.GRUBER, J.P. VINCENT, L.BONDY, C.REGY, P.ROMAN.

## Scénographie

En 1994, il est assistant décor pour la création des QUATRE OPÉRAS DU RING de R.WAGNER mis en scène par P.STROSSER au THÉÂTRE DU CHATELET. Il a ensuite été scénographe pour le cinéma (moyens métrages) et pour le FESTIVAL DE ROBOTIQUE ARTEC pendant quinze ans. En 1984, il débute son activité d'artiste-peintre. Devenu professionnel en 1991, il expose chaque année ses dessins, gravures et peintures principalement liées au paysage (un portrait de la Loire, un tour de France du paysage, les mystères du Grand Paris). Associé à C.DUPAIGNE au piano, il crée depuis 1999 des concerts/expositions/lectures autour de DEBUSSY, CHOPIN, BARTOK, PROKOVIEV, BEETHOVEN.

## CÉLINE DUPUIS



Après une scolarité libertaire et libérée au LYCÉE AUTOGÉRÉ DE PARIS, j'ai débuté comme comédienne et metteuse en scène avec LE THÉÂTRE DES HUMEURS, LE THÉÂTRE DU SYLPHÉ et la CIE MAANSICH-GEORGES BONNAUD, tout en travaillant comme animatrice spécialisée en théâtre,

photo et vidéo.

J'ai ensuite suivi des études de cinéma à Paris 8, puis, à Paris 1, tout en dirigeant un centre socio-éducatif pour adolescents au PRÉ-SAINT-GERVAIS

J'ai voyagé, en Europe, en Afrique de l'Est, au Maghreb, à Cuba, et au Mexique où j'ai exercé comme professeur de peinture avec l'ONG LISBON MAX (le singe bariolé) auprès des enfants zapatistes au CHIAPAS.

## Vidéo

J'ai travaillé en tant que technicienne dans l'audio-visuel (réalisation, cadre, montage, production) et 1ère assistante à la réalisation dans le cinéma avant d'intégrer l'ATELIER SCÉNARIO DE LA FÉMIS en 2010.

J'écris des images, des scénarios, des icônes, et je cadre, monte et réalise des films. Il y a des films que je tourne en une journée ou un après-midi, sur une impulsion, d'autres se font sur plusieurs années, ou attendent dans les tiroirs et les disques durs. Ils naissent d'un désir, d'une rencontre, d'un regard, d'une curiosité insatiable pour la vie, les gens, de personnages vus ou imaginés, et de l'enthousiasme à inventer et raconter des histoires.

Chaque film est un prototype qui conjugue son espace et son temps avec ses moyens ou non de production.

## ALDO GILBERT

## Musique



Il est compositeur pour *LES UNS SUR LES AUTRES* et *BUILDING* de LÉONORE CONFINO mise en scène de CATHERINE SCHAUB, *CHÈRE LILI* de YVES JAVAUULT création à la MAISON DES ARTS DE CRÉTEIL, *LE MARIAGE FORCÉ* mis en scène par JEAN-DANIEL LAVAL, *LA FARCE DU DRAGON* mis en scène par JEAN-LUC REVOL.

Il est comédien et musicien dans *ALICE AUX PAYS DES MERVEILLES* mis en scène par JEAN-PHILIPPE DAGUERRE, dans *L'OPÉRA DE 4 SOUS* mis en scène par JEAN-DANIEL LAVAL, dans *LE BRUIT DES MACHINES* À

*L'AVER* mis en scène par TESSA VOLKINE, dans *TRAGIQUE ACADEMY* mis en scène par ANTOINE SEGUIN.

Il est musicien dans *LE GRAND ORCHESTRE DE L'OLYMPIA*, avec *TRACES IRISH MUSIC*, avec les *ZOOTERS JAZZAMUFFIN*, *LES CHATS NOIRS JAZBAND*, *LES GRANDS CABARETS D'HIVER* mis en scène par *L'ART MOBILE*.

Depuis plus de 20 ans, il est musicien dans l'univers de l'improvisation théâtrale et il a travaillé dans tous les spectacles phares de cette discipline : *LE CERCLE DES MENTEURS*, les matchs d'improvisation au *BATACLAN* et au *CIRQUE D'HIVER*.

## PATRICE LE CADRE

## Lumières



Après avoir effectué ses débuts auprès de JEAN-LUC JEENER, en tant qu'assistant à la mise en scène puis régisseur de tournée, PATRICE LE CADRE se lance peu à peu dans la création lumière de spectacle vivant.

Depuis trente ans, il signe de nombreux éclairages notamment pour YVAN GAROUEL, LILIT

SIMONIAN, FLORENCE TOSI, JONATHAN KERR, MITCH HOOPER ou ANNE COUTUREAU. Il contribue également depuis de nombreuses années aux créations de la chanteuse HÉLÈNE BOBY.

Parallèlement il participe à la conception de grandes productions comme *Dédale* de LAURENT GACHET (en 2007) à l'Académie Fratellini ou *Le Roi Lion* mis en scène par JULIE TAYMOR à Mogador où il fut opérateur lumière.

Depuis 2013, il a créé de nombreux éclairages pour les musicales à l'Institut du Monde Arabe.

En 2012, il a signé les lumières de *Naples Millionnaire!* mis en scène par ANNE COUTUREAU, au théâtre de La Tempête ; en 2013, *Only Connect* de MITCH HOOPER au Vingtième Théâtre, *Démons* de LARS NORÉN, mis en scène par CYRIL LE GRIX à La rose des vents de Villeneuve d'Ascq ; en 2014, *Le Chemin des Dames* de GILLES LANGLOIS sur la scène nationale de Sénart, *Mutin* de LUC TARTAR mis en scène GIL BOURASSEAU ; en 2016, *Le Cercle de Craie Caucasien*, mis en scène par CÉCILE TOURNESOL. Il signera prochainement les éclairages de *Rosmersholm* d'HENRIK IBSEN, mis en scène par LAURENCE HÉTIER.

*Les Yeux d'Anna* marque sa cinquième collaboration avec *L'art mobile*.

## PHILIPPE VARACHE

## Costumes



Après des études à l'ÉCOLE NATIONALE SUPÉRIEURE D'ART DRAMATIQUE DE LILLE, il joue beaucoup au théâtre à raison de plusieurs pièces par an. Parallèlement, attiré par l'ensemble des corps de métiers de la profession, il passe de l'autre côté en se mettant à la mise en scène, à la scénographie, au costume. Le conte en tant que

parole à peine théâtralisée lui propose également un autre champ d'action.

Depuis plus de trente ans il a animé différentes compagnies avant de créer la sienne : *TABARMUKK*. Actuellement, il cumule ces différentes disciplines et après avoir enseigné le costume de spectacle à l'A.T.E.C. (école placée sous le patronage d'YVES

*SAINT LAURENT*), il reprend la direction de cette formation et son administration au sein de *TABARMUKK*.

Comédien, conteur, scénographe, une grande part de son temps est consacrée à apporter une approche artistique à des publics sans aucun accès à la culture (prison, hôpitaux, écoles en milieu défavorisé...). Il mène des partenariats réguliers avec des personnes en situation de handicap.

Il intervient aussi régulièrement en entreprise en participant à l'animation de séminaires. Il a travaillé ces dernières années avec GILLES LANGLOIS, CARLOTTA CLÉRICCI, JEAN QUERCY, MITCH HOOPER, HUBERT BENHAMDINE, OLIVIER COUDER, ANNE COUTUREAU, JEAN-CLAUDE SEGUIN, JEAN-LUC BORRAS, BRUNO DE LA SALLE, JACQUES DÉCOMBE, ERIC MORIN, ANNE-MARIE PHILIPPE.

## EQUIPE D'INTERPRÈTES

### TIGRAN MEKHITARIAN

Comédien



Né en Arménie en 1992, TIGRAN commence l'art dramatique à l'âge de 13 ans au conservatoire municipal de Menton. Il peaufine sa formation au cours Florent d'où il ressort avec mention.

Il travaille auprès de JEAN FRANÇOIS SIVADIER, NICOLAS BOUCHAUD, VALÉRIE DREVILLE ou encore BLAN-DINE SAVETIER.

Il est mis en scène par STANISLAS NORDEY au THÉÂTRE NATIONAL DE LA COLLINE et par SAMUEL HACHACHE et SARAH LE PICARD au THÉÂTRE NATIONAL DE STRASBOURG.

Il interprète SGANARELLE dans le DOM JUAN DE MOLIÈRE mis en scène par ANNE COUTUREAU au THÉÂTRE DE LA TEMPÊTE, au THÉÂTRE NATIONAL DE POITIERS et au THÉÂTRE JEAN VILAR À SURESNES.

On lui confie le rôle de BEN dans DJIHÂD écrit et mis en scène par ISMAEL SAIDI au PALAIS DES GLACES

Il travaille également sous la direction de BENOIT MARBOT au THÉÂTRE DU PETIT PARMENTIER dans CRUELLE AURORE où il tient le rôle d'Alban

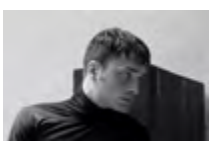
Il fait partie également d'une mise en scène collective où il interprète le rôle de Lev dans DEUX FRÈRES de FAUSTO PARAVIDINO.

Il met en scènes les FOURBERIES DE SCAPIN de MOLIÈRE qu'il emmène à Avignon deux années d'affilée.

Il est aujourd'hui à l'école supérieure de "l'ESCA", CFA d'Asnières, où il est apprenti.

### LOUKA MELIAVA

Comédien



Louka se lance dans le théâtre à l'âge de 15 ans par le biais des ateliers jeunesse du Cours Florent. Il intègre ensuite la promotion 33 de la classe libre des Cours Florent.

Parallèlement, il incarne le frère de la belle dans « La belle et la bête », de Christophe Gans.

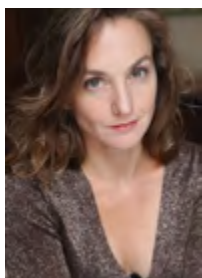
Louka tourne dans RESPIRE de MÉLANIE LAURENT, dans UN MOMENT D'ÉGAREMENT de JEAN-FRANÇOIS RICHET, dans CAMPING 3 de FABIEN ONTENIENTE et apparaît dans ÉTERNITÉ, film de TRAN ANH HUNG.

Au théâtre, il joue le rôle de NICOLAS CHATTMAN dans PUNK ROCK de SIMON STEPHENS, mis en scène par JEAN-PIERRE GARNIER. Il est SYLVESTRE dans les Fourberies de Scapin, de MOLIÈRE, mis en scène par TIGRAN MEKHITARIAN, pièce avec laquelle il participe au festival d'Avignon 2017.

Actuellement, il est à l'École Supérieure de Comédie en Alternance.

## CÉCILE METRICH

Comédienne



Comédienne, issue de l'ÉCOLE DU THÉÂTRE NATIONAL DE CHAILLOT, CÉCILE MÉTRICH a travaillé entre autres avec MARTINE HARMEL dans un spectacle de théâtre-danse, la corruption n'est plus ce qu'elle était, d'après MAHAGONNY DE BRECHT ; PHILIPPE LECOMTE (Une famille ordinaire de José Pliya) ; ALAIN GAUTRÉ (Les Balancelles de Catherine Zambon) ; ELISABETH DRULHE (L'Echange de Paul Claudel), MICHAËL BATZ (Red Devils de Debbie Horsfield), PATRICE DOUCHET (Louise les Ours), DELPHINE AUGEREAU (Les p'tits papiers).

Elle a également travaillé pendant plusieurs années avec la CIE NAGANANDA avec qui elle a joué Quand j'avais cinq ans je m'ai tué d'après HOWARD BUTEN tourné en Ile de France jusqu'en 2015.

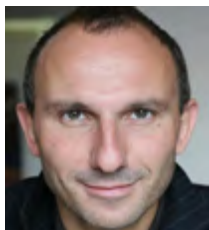
Elle a joué dans LA VILLE D'EVGUENI GRISHKOVETS mis en scène par ALAIN MOLLOT.

Elle fait partie du collectif d'accompagnement d'auteurs A MOTS DÉCOUVERTS depuis 2008 et a participé à plusieurs reprises au festival d'écritures théâtrales contemporaines, TEXT'AVRIL organisé par le THÉÂTRE DE LA TÊTE NOIRE.

Elle met en scène également des publics amateurs adultes, adolescents, et enfants.

## JULIEN MULLER

Comédien



JULIEN MÜLLER intègre entre 1994 et 2002 la permanence artistique de la COMÉDIE DE REIMS, dirigée alors par CHRISTIAN SCHIARETTI.

Sous sa direction, il joue dans une quinzaine de pièces dont MÈRE COURAGE ET SES ENFANTS,

de BRECHT, au THÉÂTRE NATIONAL DE LA COLLINE, POLYEUCTE ET LA PLACE ROYALE, de CORNEILLE, LES VISIONNAIRES, de DESMARETS DE SAINT-SORLIN, D'ENTRE LES MORTS et LE PETIT ORDINAIRE, de JEAN-PIERRE SIMÉON, LE GRAND THÉÂTRE DU MONDE, de CALDERON, ainsi que dans LA SÉRIE DES AHMED écrite par ALAIN BADIOU (AHMED LE SUBTIL, AHMED PHILOSOPHE, AHMED SE FÂCHE, LES CITROUILLES).

Il suit CHRISTIAN SCHIARETTI au TNP avec L'OPÉRA DE QUAT'SOUS, de BRECHT, également représenté au THÉÂTRE NATIONAL DE LA COLLINE.

Il est mis en scène par MICHEL VINAVER dans deux de ses œuvres, A la renverse et Iphigénie Hôtel, au Théâtre des ARTISITCS ATHÉVAINS et au THÉÂTRE DES AMANDIERS DE NANTERRE.

Avec GRÉGOIRE INGOLD, il joue dans L'EXTRAVAGANT MONSIEUR JOURDAIN, de BOULGAKOV, puis avec RENÉ LOYON dans RETOUR À ITHAQUE d'après HOMÈRE, au THÉÂTRE DU LUCERNAIRE.

Il travaille avec OLIVIA KRYGER dans sa mise en scène des JUIFS, de LESSING, au THÉÂTRE DE L'ATLANTIQUE et à LA MAISON DES MÉTALLOS.

Il retrouve RENÉ LOYON pour LA DEMANDE D'EMPLOI, de VINAVER au THÉÂTRE DE L'ÉPÉE DE BOIS.

JULIEN MÜLLER tourne également pour le cinéma et la télévision.



## PARCOURS DE LA COMPAGNIE

« Notre héritage n'est précédé d'aucun testament » RENÉ CHAR

Créé en 1994, L'ART MOBILE est aujourd'hui un compagnonnage d'artistes et de techniciens passionnés et convaincus que le théâtre peut être à la fois exigeant et populaire. L'ART MOBILE mène un projet fondé sur la création de spectacles, la diffusion des créations, la sensibilisation des publics et l'appropriation des œuvres et de l'activité artistique par les populations.

### SPECTACLES

Théâtre, hors les murs, plein air, bars...

#### LE CERCLE DE CRAIE CAUCASIEN

BRECHT/TOURNESOL, création 2016 <...

#### MUTIN !

TARTAR/BOURASSEAU, création 2014 < ...

#### NOCES

TOURNESOL & BOURASSEAU, saison 2011-2013

#### ÇA VA PAS GEORGES ?

DUBILLARD/POTY, BOURASSEAU, saison 2011-2013

#### LES ÉCHELLES DE NUAGES

PAQUET/TOURNESOL, saison 2010-2012

#### THÉRAPIE ANTI DOULEUR

FORTY/GAROUËL, saison 2009-2010

#### HOMME POUR HOMME

BRECHT/BOURASSEAU, saison 2008-2010

#### INAUGURATIONS

ALLAIN/TOURNESOL, saison 2008-2010

#### SOIR BLEU, SOIR ROSE

GRISELIN/COCHET, saison 2005-2007

#### MAIS N'ÊTE PROMÈNES DONC PAS TOUTE NUE

FEYDEAU/TOURNESOL, saison 2004-2005

#### LA VALSE À MILLE ANS & JUSTE AVANT LA RIVIÈRE

SÁNDOR/BOURASSEAU, saison 2003>2004

#### STABAT MATER FURIOSA

SIMÉON/BOURASSEAU, saison 2002-2003

#### LE VOYAGE DU SOLDAT DAVID SORGUES

LABRUSSE/BOURASSEAU, saison 2002-2003

#### CINNA

CORNEILLE/BOURASSEAU, saison 2001-2002

#### LE CAHIER DE RÊVE

BESNARD/COCHET, saisons 2000-2002

#### LES GENS QUI SONT LÀ, TOUT PRÈS DE MOI

Saisons 2000>...

#### HEUREUSEMENT QUE VOUS ÊTES LÀ

DUBILLARD/TOURNESOL, saisons 1998-2003

#### EN ATTENDANT GROUCHY

DUBILLARD/LURCEL, saisons 1997-2006

#### PRÉPARADISE SORRY NOW

FASSBINDER/BOURASSEAU, saison 1994-1995

#### ON JOUE VALÈRE NOVARINA

NOVARINA/ANTONY, saison 1993-1994

BOURAY-SUR-JUINE, AIX-EN-PROVENCE, L'ATELIER DU PLATEAU (PARIS), LE SCARBO (PARIS), LES APPRENTIS DE LA BONNETERIE (AVIGNON OFF 2000), ETRÉCHY, MORSANG-SUR-ORGE, BONNEUIL, RENCONTRES CHARLES DULLIN, BRÉTIGNY-SUR-ORGE, PORTINAX, CRIQUEVILLE, TRAPPES, SAINT-MICHEL-SUR-ORGE, HERBLAY, CHÂTEAU-GONTIER, VIERZON, DUNKERQUE BATEAU FEU, AMIENS, FLEURY-MÉROGIS, LANNION, CROZON, FRESNE, LA CAGNOTTE (PARIS), AU DELLY'S (PARIS), PALAISEAU, THÉÂTRE DU NORD OUEST (PARIS), LA NORVILLE, LE PERREUX, BAGNEUX, SAINTE-GENEVIÈVE-DES-BOIS, SAULX-LES-CHARTREUX, DRAVEIL, LA VERRIÈRE, THOUARS, BAGNOLET, PIERRELAYE, SAINT-GERMAIN-LES-ARPAJONS, VERSAILLES, MOIGNY-SUR-ÉCOLE, LAMOTTE-BEUVRON, ARGENT-SUR-SAULDRÉ, HOUILLES, FRIBOURG (SUISSE), FOSSES, BONN ET FRANKFORT, CASSON, LA CHAPELLE SUR ERDRE, FÉCAMP, LE KREMLIN-BICÈTRE, LYON, VILLIERS-SUR-ORGE, COURCOURONNES, NANCY, LA CHÂTRE, LA COURNEUVE, BURES-SUR-YVETTE, EPINAL, TALANGE, LUNÉVILLE, SARLAT, THÉÂTRE DE L'ÎLE SAINT-LOUIS (PARIS), THÉÂTRE LA BALLE AU BOND (PARIS), LES MUREAUX (78), BOBIGNY (93), NYON (SUISSE), THÉÂTRE DU BOURG-NEUF (AVIGNON OFF 98 ET 2000), LE PETIT VÉLO (CLERMONT-FERRAND), CHOISY-LE-ROI, LAMOTTE-BEUVRON, ARRAS, NOCTHALIES DE CHÂTEAUXROUX, PETIT HÉBERTOT DE PARIS, FESTIVAL DU GRAND-HUIT (10 VILLES DANS LES ARDENNES), FOSSES, BONN ET FRANKFORT, CASSON, LA CHAPELLE SUR ERDRE, FÉCAMP, LE KREMLIN-BICÈTRE, LYON, VILLIERS-SUR-ORGE, COURCOURONNES, NANCY, LA CHÂTRE, LA COURNEUVE, BURES-SUR-YVETTE, EPINAL, TALANGE, LUNÉVILLE, SARLAT, LES APPRENTIS DE LA BONNETERIE (AVIGNON OFF 2000), ETRÉCHY, MORSANG-SUR-ORGE, BONNEUIL, RENCONTRES CHARLES DULLIN, BRÉTIGNY-SUR-ORGE, PORTINAX, CRIQUEVILLE, TRAPPES, SAINT-MICHEL-SUR-ORGE, HERBLAY, CHÂTEAU-GONTIER, VIERZON, DUNKERQUE BATEAU FEU, AMIENS, FLEURY-MÉROGIS, LANNION, CROZON, FRESNE, LA CAGNOTTE (PARIS), AU DELLY'S (PARIS), PALAISEAU, THÉÂTRE DU NORD OUEST (PARIS), LA NORVILLE, LE PERREUX, BAGNEUX, SAINTE-GENEVIÈVE-DES-BOIS, SAULX-LES-CHARTREUX, DRAVEIL, LA VERRIÈRE, THOUARS, BAGNOLET, PIERRELAYE, SAINT-GERMAIN-LES-ARPAJONS, VERSAILLES, MOIGNY-SUR-ÉCOLE, LAMOTTE-BEUVRON, ARGENT-SUR-SAULDRÉ, HOUILLES, FRIBOURG (SUISSE), CERGY, LE MANS, SAINT-AUBIN, VILLIERS-LE-BÂCLE, IGNY, BOUSSY-SAINT-ANTOINE, EPINAY-SOUS-SÉNART, LAVAL, MONTMAGNY, MARINES, SAINT-DOULCHARD, ABLEIGES, VAURÉAL, MAGNY-EN-VEXIN, SAINT-GERMAIN-LES-CORBEIL, SAVIGNY-SUR-ORGE, MASSY, ECHARCON, SOISY-SUR-SEINE, COURCOURONNES, TOULOUSE, BORDEAUX, RIS ORANGIS, BOISSY-SOUS-SAINT-YON, ÉVRY AGORA, BONDOUFLE, OBERHAUSBERGEN, BREUIL-EN-VEXIN, QUINCY-SOUS-SÉNART, ENNERY, MARCOUSSIS, MÉRÉVILLE, KNUTANGE, MOUGINS, FORCALQUIER, CHÂTEAU-ARNOULT, LE MONASTIER SUR GAZELLE, PRADELLES, L'ÉTOILE DU NORD (PARIS), AURILLAC, 3 TOURNÉES CCAS, LE MONT DORE, PLEAUX, SUPER BESSE, MONTBRUN LES BAINS, SIX FOURS, GIENS CAP LEVANT, SAINT-RAPAHÉL, VILLENEUVE-LEZ-AVIGNON, LUNEL, FONTENAY-SOUS-BOIS, LORREZ-LE-BOCAGE-PRÉAUX, AUBERGENVILLE, MEGÈVE, HAUTELUCE, BEAUFORT, LA FERRIÈRE, CHAMROUSSE, VILLIERS-SAINTE-GEORGES, FÉCAMP, NANTEAU-SUR-ESSONNE, BREST, PONT SCORFF, VANNES, PORT LOUIS, LE GRAND PARQUET (PARIS), MONTARLOT, CHANGIS-SUR-MARNE, MOUSSY-LE-VIEUX, LA MANUFACTURE DES ABESSES (PARIS), SIVRY-COURTRY, FIGEAC, SAINT-MAUR-DES-FOSSÉS, CORMELLES-EN-PARISIS, NOGENT-SUR-OISE, GRAND PARQUET (PARIS), COURDIMANCHE, OSNY, SAINT-OUEN, JOUY-LE-MOUTIER, PERSAN, EVREUX, SAINT-MAURDES-FOSSÉS, THÉÂTRE DE BELLEVILLE (PARIS), SENLIS, CULTURE COMMUNE SCÈNE NATIONALE DU BASSIN MINIER DU PAS DE CALAIS, AVION, VERMELLES, FESTIVAL VILLENEUVE EN SCENE, HOMECOURT, NEUVES-MAISONS, LUNEVILLE, SAINT-AMAND-LES-EAUX, ABLON, ATHIS-MONS, ARCUEIL, ULIS, HENIN-BEAUMONT, ERMONT, JOUY LE MOUTIER, LAON, TERGNIER, LES LILAS, GUYANCOURT, RUNGIS, PLAISIR, SURESNES

### MOBILES & INTENTIONS

La compagnie L'ART MOBILE continue des compagnonnages débutés, pour certains, en 1994. La ligne artistique de L'ART MOBILE invite les compagnons d'art à « ne pas s'extraire de la communauté des hommes, à avouer, au contraire, leur ressemblance avec tous, et à tenter d'émouvoir le plus grand nombre en offrant une image privilégiée des souffrances et des joies communes. » ALBERT CAMUS

Les mobiles de la compagnie résident principalement dans une recherche vigoureuse de sens et dans le refus des dogmes et des servitudes qui font proliférer les solitudes. « L'artiste peut retrouver le sentiment d'une communauté vivante qui le justifiera, à la seule condition qu'il accepte, autant qu'il peut, les deux charges qui font la grandeur de son métier : le service de la vérité et celui de la liberté. » Voilà qui est extrait du discours prononcé par CAMUS lors de la cérémonie des PRIX NOBEL et qui pourrait devenir notre profession de foi.

En allant à la rencontre du public, en s'installant sur un site pour des périodes variables, L'ART MOBILE met tout en œuvre pour que le moment de théâtre partagé soit une occasion d'émotions, de réflexion et d'émancipation.

### MISSIONS

Créer et diffuser des spectacles.

Proposer des rencontres artistiques (lectures publiques, actions de sensibilisation, stages, ateliers, etc..).

Mettre en réseau des lieux de vie culturelle (centres culturels, bibliothèques, médiathèques, écoles de musique,...) en imaginant des projets croisés.

Jouer dans l'espace public et dans les endroits non équipés en théâtre (petites villes, villages, entreprises).

## L'art mobile

### SUR LES ROUTES

Plus de 1 200 représentations...

THÉÂTRE DE L'ÎLE SAINT-LOUIS (PARIS), THÉÂTRE LA BALLE AU BOND (PARIS), LES MUREAUX (78), BOBIGNY (93), NYON (SUISSE), THÉÂTRE DU BOURG-NEUF (AVIGNON OFF 98 ET 2000), LE PETIT VÉLO (CLERMONT-FERRAND), CHOISY-LE-ROI, LAMOTTE-BEUVRON, ARRAS, NOCTHALIES DE CHÂTEAUXROUX, PETIT HÉBERTOT DE PARIS, FESTIVAL DU GRAND-HUIT (10 VILLES DANS LES ARDENNES), FOSSES, BONN ET FRANKFORT, CASSON, LA CHAPELLE SUR ERDRE, FÉCAMP, LE KREMLIN-BICÈTRE, LYON, VILLIERS-SUR-ORGE, COURCOURONNES, NANCY, LA CHÂTRE, LA COURNEUVE, BURES-SUR-YVETTE, EPINAL, TALANGE, LUNÉVILLE, SARLAT, THÉÂTRE DE L'ÎLE SAINT-LOUIS (PARIS), THÉÂTRE LA BALLE AU BOND (PARIS), LES MUREAUX (78), BOBIGNY (93), NYON (SUISSE), THÉÂTRE DU BOURG-NEUF (AVIGNON OFF 98 ET 2000), LE PETIT VÉLO (CLERMONT-FERRAND), CHOISY-LE-ROI, LAMOTTE-BEUVRON, ARRAS, NOCTHALIES DE CHÂTEAUXROUX, PETIT HÉBERTOT DE PARIS, FESTIVAL DU GRAND-HUIT (10 VILLES DANS LES ARDENNES), FOSSES, BONN ET FRANKFORT, CASSON, LA CHAPELLE SUR ERDRE, FÉCAMP, LE KREMLIN-BICÈTRE, LYON, VILLIERS-SUR-ORGE, COURCOURONNES, NANCY, LA CHÂTRE, LA COURNEUVE, BURES-SUR-YVETTE, EPINAL, TALANGE, LUNÉVILLE, SARLAT, LES APPRENTIS DE LA BONNETERIE (AVIGNON OFF 2000), ETRÉCHY, MORSANG-SUR-ORGE, BONNEUIL, RENCONTRES CHARLES DULLIN, BRÉTIGNY-SUR-ORGE, PORTINAX, CRIQUEVILLE, TRAPPES, SAINT-MICHEL-SUR-ORGE, HERBLAY, CHÂTEAU-GONTIER, VIERZON, DUNKERQUE BATEAU FEU, AMIENS, FLEURY-MÉROGIS, LANNION, CROZON, FRESNE, LA CAGNOTTE (PARIS), AU DELLY'S (PARIS), PALAISEAU, THÉÂTRE DU NORD OUEST (PARIS), LA NORVILLE, LE PERREUX, BAGNEUX, SAINTE-GENEVIÈVE-DES-BOIS, SAULX-LES-CHARTREUX, DRAVEIL, LA VERRIÈRE, THOUARS, BAGNOLET, PIERRELAYE, SAINT-GERMAIN-LES-ARPAJONS, VERSAILLES, MOIGNY-SUR-ÉCOLE, LAMOTTE-BEUVRON, ARGENT-SUR-SAULDRÉ, HOUILLES, FRIBOURG (SUISSE), CERGY, LE MANS, SAINT-AUBIN, VILLIERS-LE-BÂCLE, IGNY, BOUSSY-SAINT-ANTOINE, EPINAY-SOUS-SÉNART, LAVAL, MONTMAGNY, MARINES, SAINT-DOULCHARD, ABLEIGES, VAURÉAL, MAGNY-EN-VEXIN, SAINT-GERMAIN-LES-CORBEIL, SAVIGNY-SUR-ORGE, MASSY, ECHARCON, SOISY-SUR-SEINE, COURCOURONNES, TOULOUSE, BORDEAUX, RIS ORANGIS, BOISSY-SOUS-SAINT-YON, ÉVRY AGORA, BONDOUFLE, OBERHAUSBERGEN, BREUIL-EN-VEXIN, QUINCY-SOUS-SÉNART, ENNERY, MARCOUSSIS, MÉRÉVILLE, KNUTANGE, MOUGINS, FORCALQUIER, CHÂTEAU-ARNOULT, LE MONASTIER SUR GAZELLE, PRADELLES, L'ÉTOILE DU NORD (PARIS), AURILLAC, 3 TOURNÉES CCAS, LE MONT DORE, PLEAUX, SUPER BESSE, MONTBRUN LES BAINS, SIX FOURS, GIENS CAP LEVANT, SAINT-RAPAHÉL, VILLENEUVE-LEZ-AVIGNON, LUNEL, FONTENAY-SOUS-BOIS, LORREZ-LE-BOCAGE-PRÉAUX, AUBERGENVILLE, MEGÈVE, HAUTELUCE, BEAUFORT, LA FERRIÈRE, CHAMROUSSE, VILLIERS-SAINTE-GEORGES, FÉCAMP, NANTEAU-SUR-ESSONNE, BREST, PONT SCORFF, VANNES, PORT LOUIS, LE GRAND PARQUET (PARIS), MONTARLOT, CHANGIS-SUR-MARNE, MOUSSY-LE-VIEUX, LA MANUFACTURE DES ABESSES (PARIS), SIVRY-COURTRY, FIGEAC, SAINT-MAUR-DES-FOSSÉS, CORMELLES-EN-PARISIS, NOGENT-SUR-OISE, GRAND PARQUET (PARIS), COURDIMANCHE, OSNY, SAINT-OUEN, JOUY-LE-MOUTIER, PERSAN, EVREUX, SAINT-MAURDES-FOSSÉS, THÉÂTRE DE BELLEVILLE (PARIS), SENLIS, CULTURE COMMUNE SCÈNE NATIONALE DU BASSIN MINIER DU PAS DE CALAIS, AVION, VERMELLES, FESTIVAL VILLENEUVE EN SCENE, HOMECOURT, NEUVES-MAISONS, LUNEVILLE, SAINT-AMAND-LES-EAUX, ABLON, ATHIS-MONS, ARCUEIL, ULIS, HENIN-BEAUMONT, ERMONT, JOUY LE MOUTIER, LAON, TERGNIER, LES LILAS, GUYANCOURT, RUNGIS, PLAISIR, SURESNES

### PARTENAIRES

Depuis 2000, les partenaires institutionnels accompagnent notre aventure.

La DRAC, l'ADAMI et la RÉGION ÎLE-DE-FRANCE (par le biais d'ARCADI) soutiennent nos créations.

Nous avons été accueillis en Résidence au DÉPARTEMENT EN ESSONNE, dans les villes de BURES-SUR-YVETTE, de BRÉTIGNY-SUR-ORGE et de SAINTE-GENEVIÈVE-DES-BOIS.

En 2005, la RÉGION ÎLE-DE-FRANCE nous a missionnés pour diffuser nos spectacles sur le territoire de la grande couronne francilienne, particulièrement dans les petites villes, les villages et les entreprises, et nous a aidés, en partenariat avec le DÉPARTEMENT DE L'ESSONNE, à financer le Théâtre Portatif.

Nous avons été accompagnés par les Conseils Départementaux de MEURTHE-ET-MOSELLE et du PAS-DE-CALAIS.





*L'art mobile*

21 rue Frédéric-Henri Manhes - 91700 Sainte-Geneviève-Des-Bois  
06 50 38 11 18  
[bienvenue@lartmobile.com](mailto:bienvenue@lartmobile.com)  
SIRET : 402 215 784 00032

06 50 38 11 18  
[www.lartmobile.com](http://www.lartmobile.com)  
Licence 2 : 1061058

Crédits : Cécile Tournesol, Jackà Maré