

DOSSIER ARTISTIQUE



L'ART MOBILE présente

# LES YEUX D'ANNA

de LUC TARTAR

mise en scène CÉCILE TOURNESOL

SPECTACLE TOUT PUBLIC À PARTIR DE 12 ANS

DURÉE : 1H15

# LES YEUX D'ANNA

TEXTE ÉDITIONS LANSMAN

PRIX DE L'INÉDITHÉÂTRE 2010

COUP DE CŒUR 2014 DE L'ASSOCIATION THÉÂTRE À LA PAGE

**SPECTACLE TOUT PUBLIC À PARTIR DE 12 ANS - DURÉE : 1H15**

## REPRÉSENTATIONS 2019

### Théâtre 13 Seine

30, rue du Chevaleret, 75013 Paris

**8 au 20 janvier 2019**

- Mardi au samedi à 20h  
- Dimanche à 16h

### Théâtre Eurydice

110, rue Claude Chappe, 78370 Plaisir

**14 au 16 février 2019**

- Le 14 à 14h30 & 20h30  
- Le 15 à 10h30 & 14h30 -  
- Le 16 à 15h & 20h30

### Centre Marcel Pagnol

Rue Descartes, 91440, Bures-sur-Yvette

**18 avril 2019**

- En matinée et en soirée

## EQUIPE

Auteur :	LUC TARTAR
Mise en scène :	CÉCILE TOURNESOL
Scénographie :	BRUNO COLLET
Lumières :	PATRICE LE CADRE
Vidéo-Images :	FRED BURES JEAN-THIERRY DEBORD HADRIEN MAJOREL
Musique :	ALDO GILBERT
Costumes :	PHILIPPE VARACHE
Assistant :	ROMAN SITRUK
Distribution :	TIGRAN MEKHITARIAN ou THÉO ASKOLOVITCH LOUKA MELIAVA CÉCILE METRICH JULIEN MULLER CÉCILE TOURNESOL

## PARTENAIRES

- Conseil régional d'Île-de-France
- Conseil départemental de l'Essonne
- Mairie de Sainte-Geneviève-des-Bois (91)
- Conseil Départemental du Val-de-Marne (94)
- Mairie de Bures-sur-Yvette (91)
- ADAMI
- ARCADJ
- Les Bords de Scènes - Centre Culturel Alain Poher - Ablon-sur-Seine (94)
- Espace Culturel Boris Vian - Les Ulis (91)
- Le Studio - École Supérieure de Comédiens par l'Alternance ESCA - Asnières (92)



## L'HISTOIRE

«Anna» est une jeune fille surdouée. Son inadaptation est criante et son regard insupportable : elle a des yeux vairons qui font peur à ses condisciples et elle refuse de baisser le regard.

Au lycée ARTHUR MILLER, après un cours de sport, ses camarades, filles et garçons mêlés, lui volent ses vêtements et l'exhibent nue dans

## A PROPOS DE LA PIÈCE

2008. J'écris *Les yeux d'Anna* à la suite d'une horrible succession de faits divers qui bouleversent la société et secouent les âmes et les consciences : la jeune SOHANE, brûlée vive dans le local à poubelles de son immeuble en 2002 (drame qui donnera naissance à l'association Ni putes, ni soumises), SOUAD, que sa famille a décidé de tuer parce qu'elle est enceinte (*Brûlée vive*, Oh Éditions !, 2004) et ces jeunes filles d'origine indienne aux visages ravagés par l'acide que leur lancent à la figure mari, père, frères...

J'invente le personnage «d'Anna», victime d'ostracisme et de rejet par ses camarades du lycée, dénigrée pour son intelligence et pour sa différence, et dont le harcèlement est ignoré par des proches impuissants, accaparés par d'autres combats, en lutte pour leur propre survie. Une question me taraude au cours de cette écriture, sur fond de retour à l'obscurantisme orchestré par des religions toutes puissantes : qui sont les sorcières d'aujourd'hui ?

2017. Près de dix ans après son écriture, la pièce reste d'une criante actualité. Partout dans le monde, la condition féminine semble fragilisée, les avancées d'hier, qu'on croyait définitives, sont remises en cause (égalité des droits, accès à la contraception, droit à l'avortement) et les violences faites aux femmes semblent en progression, dans toutes les classes de la société et jusqu'aux plus hauts niveaux, aux États-Unis même, par exemple, où

## A PROPOS DE L'AUTEUR

Après *Mutin !* mis en scène par GIL BOURASSEAU en 2014, retour à l'écriture de LUC TARTAR... Avec LUC je partage l'envie de parler avec et pour les adolescents.

Ici, de la violence scolaire et plus largement de la violence sociale. Une violence dans laquelle nous baignons tous, à laquelle nous prenons part.

la cour. Elle retourne chez elle et s'enferme dans sa chambre. Pendant la nuit, une main mystérieuse écrit sur le mur de sa maison : *sorcière du balai*.

«Anna» est le point aveugle de la pièce : celle dont tout le monde parle mais qu'on ne voit jamais ; celle qui s'exprime par le biais de son journal ; celle qui assume sa différence face à la stigmatisation.

TRUMP se gargarise de propos sexistes d'une insupportable violence.

La pièce aborde un thème éminemment politique, prenant le monde d'aujourd'hui à bras le corps, et dénonçant toutes les violences qui traversent nos sociétés, celles exercées à l'encontre des femmes mais aussi celles exercées dans le domaine économique : les parents «d'Anna» restent sourds à son appel au secours, car ils sont peu disponibles, menacés de chômage et de relégation sociale.

J'ai pris soin de développer dans *Les yeux d'Anna* une langue poétique, qui donne à la pièce une dimension universelle et lui permet d'échapper au réalisme.

Depuis dix ans, la pièce fait son chemin. Traduite en espagnol, en anglais, bientôt en polonais... jouée à Mexico, à Buenos-Aires, dans le cadre d'un festival de théâtre international où elle a représenté la France, *Les Yeux d'Anna* rencontre un indéniable succès.

CÉCILE TOURNESOL et L'art mobile en proposent aujourd'hui une nouvelle mise en scène et cela me réjouit. Je connais bien le travail de cette compagnie, qui a monté plusieurs de mes textes et je me sens en complicité avec leur positionnement artistique, qui porte avec exigence, sur le terrain, la parole des auteurs d'aujourd'hui auprès de tous les publics.

LUC TARTAR

Quelle joie d'avoir les mots d'un poète pour en rire, en pleurer, nous lever contre et ensemble.

Dans le théâtre de LUC TARTAR il y a de l'espièglerie et de la férocité, le tendre côtoie le rugueux, le réel, le fantôme... La mort est dans la vie. Je m'y sens chez moi.

CÉCILE TOURNESOL

## NOTE D'INTENTION

### *Une pièce sur le regard*

Les 24 heures ayant abouti à cette punition collective sont reconstituées ici. Éludant l'écueil du fait divers, la pièce tisse avec gravité mais aussi avec humour et légèreté le lien entre l'histoire «d'Anna» et la mécanique tragique de la chasse aux sorcières.

Elle offre une grande variété de registres qui vont du burlesque au drame. Des paroles plus intimes, détachées de l'action, affleurent entre les situations.

Son écriture n'est pas sans nous rappeler les procédés scénaristiques du cinéma, moyen qui permet d'éluider la linéarité du factuel et de brouiller les pistes. Par moments, l'auteur s'amuse à introduire des éléments étranges, comme autant d'indices qui préparent le spectateur à l'avènement d'un retournement final hautement poétique.

*« Tu brûles ce que tu crains  
Tu crains ce qui t'échappe  
Ton regard est pauvre  
Change de point de vue »*



## IDENTITÉ ET LANGAGE

*« Stop !*

*Les mots sont sales comme des sexes.*

*Qu'ils brûlent ! »*

*Les Yeux d'Anna* dévoile un monde nourri de fantasmes, de peurs, de pulsions d'adolescents et d'adultes à l'identité floue ou contrariée :

- \* «Monique», la mère «d'Anna», voudrait s'appeler «Natacha».
- \* «Jean Tombe», son père, préférerait s'appeler «Jean Porte».
- \* «Rachid», son proche ami, est appelé «Rachida» par ses condisciples.
- \* L'initiateur de l'agression porte le doux prénom de «Clémentin».
- \* «Walter «se nomme en réalité «Bernard». La nuit, il se travestit pour aller dépanner les filles du bois qui, depuis l'incendie de leurs camionnettes, ne peuvent plus travailler.
- \* «Anna», au prénom palindrome, semble dire la réversibilité des êtres et des situations.

Ce texte interroge la notion d'identité : entre la projection de celui ou celle que l'on voudrait être, celui ou celle que l'on est et celui ou celle qui est en face de nous, tous les personnages semblent être en proie à une puissante crise d'adolescence, certains à l'âge attendu, d'autres avec un décalage de 20 ou 30 ans. «Anna» est la seule exception.

Le pouvoir du langage est aussi au cœur de la pièce. «Clémentin», qui n'a pas les mots, veut brûler ceux des autres, tandis «qu'Anna» assoit son indépendance au moyen de l'écriture. Manière à elle de se donner la force nécessaire pour agir face à l'adversité et se hisser au-dessus de sa condition de victime :

- \* En fermant la porte de sa chambre, elle refuse la violence.
- \* En se reliant au souvenir de sa grand-mère, elle renoue le fil de son histoire.
- \* En décorant son corps, elle l'explore, l'appriivoise.
- \* En composant des poèmes, elle s'envole.

## UN PARFUM D'ADOLESCENCE ET DE LIBERTÉ



Le point de départ est l'envie de restituer un passage gardé sous silence par l'auteur et qui me semblait important pour raconter pleinement l'histoire « d'Anna ». Il s'agit du trajet qu'elle a dû faire, après l'agression collective, nue et solitaire, du lycée à la maison.

Trois extraits de ce parcours, tournés en noir et blanc et en plan serré, rythment le spectacle. Comme une fugue, ils laissent supposer qu'au bout de la route, « Anna » recouvre sa liberté. « Anna » dit NON. Elle échappe à un système violent et clos où tous les autres personnages pataugent, se tiennent en même temps qu'ils se cherchent dans un mode de relation sans tendresse.

L'écriture scénique se place à la confluence du théâtre et de la vidéo. Rencontre subtile et subjective qui vise à prolonger l'action dramatique en matérialisant par l'image et par le son (Le Sacre du Printemps a accompagné mon travail de mise en scène), la force créative « d'Anna ».

Des bribes de son journal sont projetées jusqu'à envahir tout l'espace, comme un relais de celle qu'on ne voit jamais mais que chaque spectateur abrite, peut-être sans le savoir.

Comme toujours dans les pièces de Luc, la mort menace, mais c'est la vie qui gagne, si on le décide.

### LES YEUX VAIRONS (extrait)

- *Monique* : Une fille. Elle n'aurait pas dû nous poser de problèmes. Une bonne pâte à pain. C'est ça que j'aurais voulu. Au lieu de ça ils me l'ont posée sur le ventre son visage tourné vers moi et je n'ai pas pu m'empêcher de pleurer.

*Elle m'a regardée avec un de ces airs matois. La bouche de travers comme si je ne lui revenais pas et en plus un œil qui disait merde à l'autre. Comme si elle nous renvoyait tout le guingois du monde.*

*Enfin, c'est ce qu'on croyait. Jusqu'à ce qu'on comprenne quelques mois plus tard que c'était une histoire de couleurs. Des yeux qui n'avaient pas la même couleur. Vairons a dit le médecin. J'ai répété : Vairons, ma fille a des yeux vairons. Dieu sait comment ça va finir.*

- *On verra bien* » a dit son père.

## LA MUSIQUE

Nos compositions originales trouvent leur inspiration autant dans la force brutale du *Sacre du Printemps*, d'IGOR STRAVINSKI, que dans l'univers du rock alternatif, notamment dans le «grunge».

Plus que le rapprochement de ces formes musicales, ce qu'importe est de créer un environnement sonore qui contribue fortement au « parfum d'adolescence » que nous voulons donner à l'ensemble. Par exemple, Le cercle mystérieux des jeunes filles (danse du *Sacré du Printemps*) et *Smells Like Teen Spirit* (de Nirvana) ont en commun à nos yeux, d'être des puissants révélateurs de la sensibilité exacerbée de cet âge, de ses forces et de ses faiblesses.



## LA SCÉNOGRAPHIE

Structure cubique aux arêtes en bois et aux faces transparentes, complétée par des cloisons mobiles en plexiglas, striées, alvéolées et par une estrade intérieure.

Imaginé comme une boîte mentale, cet ensemble sert de support aux projections. Il représente le jardin intime «d'Anna». Un lieu de rencontre où se croisent, se culbutent et se mélangent ses idées, ses sensations, ses sentiments avec les informations que lui apporte le monde extérieur.



## PISTES PÉDAGOGIQUES

Au sujet de la chasse aux sorcières :

Certaines féministes définissent aujourd'hui cette forme aiguë de paranoïa collective comme un crime contre l'humanité.

Ailleurs, comme sur le site «Sisyphé», elle est définie comme un «gynécide ». Qu'est aujourd'hui la chasse aux sorcières ?

- \* *Les sorcières de Salem*, d'ARTHUR MILLER.
- \* *Moi Tituba sorcière noire de Salem*, de MARYSE CONDÉ.
- \* *Désorceler*, de JEANNE FAVRET-SAADA.
- \* *Les mots, la mort, les sorts*, de JEANNE FAVRET-SAADA.
- \* *Corps pour Corps* de JEANNE FAVRET-SAADA et JOSÉE CONTRERAS

Ateliers :

- \* *Ecrire de la poésie*. Avec LUC TARTAR.
- \* *Ecrire un dialogue*. Avec LUC TARTAR et CÉCILE TOURNESOL.
- \* *Explorer par l'improvisation la relation adulte-adolescent*. Avec CÉCILE METRICH.
- \* Participer à un café philosophique. *Le corps : lieu d'expression de la liberté ou lieu de contrôle et de contrainte ?* Avec DOMINIQUE PAQUET.
- \* *Explorer corporellement la question de l'altérité*. Atelier de kinomichi (art du mouvement issu du budo).

## LE THÉÂTRE PORTATIF

Structure mobile pour des salles polyvalentes ou des gymnases qui permet de créer un espace de jeu rassemblant la scène et le public.

Le Théâtre Portatif comprend scène, logistique artistique et structure d'encerclement. La partie scénique peut être montée en plein air.

La capacité est variable en fonction des dimensions de la salle (de 120 à 250 places, si chaises uniquement ; jusqu'à 350 places, si gradins complémentaires).

Les dimensions sont modulables (surface de la salle : min. 110 m<sup>2</sup> / hauteur min. 4 m).

Le site doit disposer d'un branchement de minimum 32 ampères en triphasé.

Le site fournit les chaises ou/et le gradin et met son personnel à disposition de la compagnie.

Nous pouvons nous adapter à bon nombre de situations « hors normes » dans la mesure où nous jugeons qu'elles ne nuiront ni au spectacle, ni à l'accueil.



# PARCOURS DE L'ART MOBILE

« Notre héritage n'est précédé d'aucun testament » RENÉ CHAR

Créé en 1994, L'ART MOBILE est aujourd'hui un compagnonnage d'artistes et de techniciens passionnés et convaincus que le théâtre peut être à la fois exigeant et populaire. L'ART MOBILE mène un projet fondé sur la création de spectacles, la diffusion des créations, la sensibilisation des publics et l'appropriation des œuvres et de l'activité artistique par les populations.

## SPECTACLES

Théâtre, hors les murs, plein air, bars...

### LE CERCLE DE CRAIE CAUCASIEN

Brecht/Tournesol, création 2016 <...

### MUTIN !

TARTAR/BOURASSEAU, création 2014 < ...

### NOCES

TOURNESOL & BOURASSEAU, saison 2011-2013

### ÇA VA PAS GEORGES ?

DUBILLARD/POTY, BOURASSEAU, saison 2011-2013

### LES ÉCHELLES DE NUAGES

PAQUET/TOURNESOL, saison 2010-2012

### THÉRAPIE ANTI DOULEUR

FORTY/GAROUËL, saison 2009-2010

### HOMME POUR HOMME

BRECHT/BOURASSEAU, saison 2008-2010

## INAUGURATIONS

ALLAIN/TOURNESOL, saison 2008-2010

### SOIR BLEU, SOIR ROSE

GRISELIN/COCHET, saison 2005-2007

### MAIS N'ÊTE PROMÈNE DONC PAS TOUTE NUE

FEYDEAU/TOURNESOL, saison 2004-2005

### LA VALSE À MILLE ANS & JUSTE AVANT LA RIVIÈRE

SÁNDOR/BOURASSEAU, saison 2003-2004

### STABAT MATER FURIOSA

SIMÉON/BOURASSEAU, saison 2002-2003

### LE VOYAGE DU SOLDAT DAVID SORGUES

LABRUSSE/BOURASSEAU, saison 2002-2003

### CINNA

CORNEILLE/BOURASSEAU, saison 2001-2002

### LE CAHIER DE RÊVE

BESNARD/COCHET, saisons 2000-2002

### LES GENS QUI SONT LÀ, TOUT PRÈS DE MOI

Saisons 2000 >...

### HEUREUSEMENT QUE VOUS ÊTES LÀ

DUBILLARD/TOURNESOL, saisons 1998-2003

### EN ATTENDANT GROUCHY

DUBILLARD/LURCEL, saisons 1997-2006

### PRÉPARADISE SORRY NOW

FASSBINDER/BOURASSEAU, saison 1994-1995

### ON JOUE VALÈRE NOVARINA

NOVARINA/ANTONY, saison 1993-1994

BOURAY-SUR-JUINE, AIX-EN-PROVENCE, L'ATELIER DU PLATEAU (PARIS), LE SCARBO (PARIS), LES APPRENTIS DE LA BONNETERIE (AVIGNON OFF 2000), ETRÉCHY, MORSANG-SUR-ORGE, BONNEUIL, RENCONTRES CHARLES DULLIN, BRÉTIGNY-SUR-ORGE, PORTINAX, CRIQUEVILLE, TRAPPE, SAINT-MICHEL-SUR-ORGE, HERBLAY, CHÂTEAU-GONTIER, VIERZON, DUNKERQUE BATEAU FEU, AMIENS, FLEURY-MÉROGIS, LANNION, CROZON, FRESNE, LA CAGNOTTE (PARIS), AU DELLY'S (PARIS), PALAISEAU, THÉÂTRE DU NORD OUEST (PARIS), LA NORVILLE, LE PERREUX, BAGNEUX, SAINTE-GENEVIÈVE-DES-BOIS, SAULX-LES-CHARTREUX, DRAVEIL, LA VERRIÈRE, THOUARS, BAGNOLET, PIERRELAYE, SAINT-GERMAIN-LES-ARPAJONS, VERSAILLES, MOIGNY-SUR-ÉCOLE, LAMOTTE-BEUVRON, ARGENT-SUR-SAULDRÉ, HOUILLES, FRIBOURG (SUISSE), FOSSES, BONN ET FRANKFORT, CASSON, LA CHAPELLE SUR ERDRE, FÉCAMP, LE KREMLIN-BICÊTRE, LYON, VILLIERS-SUR-ORGE, COURCOURONNES, NANCY, LA CHÂTE, LA COURNEUVE, BURES-SUR-YVETTE, EPINAL, TALANGE, LUNÉVILLE, SARLAT, LE MONASTIER SUR GAZEILLE, PRADELLES, L'ÉTOILE DU NORD (PARIS), AURILLAC, 3 TOURNÉES CCAS, LE MONT DORE, PLEAUX, SUPER BESSE, MONTBRUN LES BAINS, SIX FOURS, GIENS CAP LEVANT, SAINT-RAPAHÉL, VILLENEUVE-LEZ-AVIGNON, LUNEL, FONTENAY-SOUS-BOIS, LORREZ-LE-BOCAGE-PRÉAUX, AUBERGENVILLE, MEGÈVE, HAUTELUCE, BEAUFORT, LA FERRIÈRE, CHAMROUSSE, VILLIERS-SAINT-GEORGES, FÉCAMP, NANTEAU-SUR-ESSONNE, BREST, PONT SCORFF, VANNES, PORT LOUIS, LE GRAND PARQUET (PARIS), MONTARLOT, CHANGIS-SUR-MARNE, MOUSSY-LE-VIEUX, LA MANUFACTURE DES ABESSES (PARIS), SIVRY-COURTRY, FIGEAC, SAINT-MAUR-DES-FOSSÉS, CORMEILLES-EN-PARISIS, NOGENT-SUR-OISE, GRAND PARQUET (PARIS), COURDIMANCHE, OSNY, SAINT-OUEN, JOUY-LE-MOUTIER, PERSAN, EVREUX, SAINT-MAUR-DES-FOSSÉS, THÉÂTRE DE BELLEVILLE (PARIS), SENLIS, CULTURE COMMUNE SCÈNE NATIONALE DU BASSIN MINIER DU PAS DE CALAIS, AVION, VERMELLES, FESTIVAL VILLENEUVE EN SCÈNE, HOMECOURT, NEUVES-MAISONS, LUNEVILLE, SAINT-AMAND-LES-EAUX, ABLON, ATHIS-MONS, ARCUEIL, ULIS, HENIN-BEAUMONT, ERMONT, JOUY LE MOUTIER, LAON, TERGNIER, LES LILAS, GUYANCOURT, RUNGIS, PLAISIR, SURESNES

## MOBILES & INTENTIONS

La compagnie L'ART MOBILE continue des compagnonnages débutés, pour certains, en 1994. La ligne artistique de L'ART MOBILE invite les compagnons d'art à « ne pas s'extraire de la communauté des hommes, à avouer, au contraire, leur ressemblance avec tous, et à tenter d'émouvoir le plus grand nombre en offrant une image privilégiée des souffrances et des joies communes. » ALBERT CAMUS

Les mobiles de la compagnie résident principalement dans une recherche vigoureuse de sens et dans le refus des dogmes et des servitudes qui font proliférer les solitudes. « L'artiste peut retrouver le sentiment d'une communauté vivante qui le justifiera, à la seule condition qu'il accepte, autant qu'il peut, les deux charges qui font la grandeur de son métier : le service de la vérité et celui de la liberté. » Voilà qui est extrait du discours prononcé par CAMUS lors de la cérémonie des PRIX NOBEL et qui pourrait devenir notre profession de foi.

En allant à la rencontre du public, en s'installant sur un site pour des périodes variables, L'ART MOBILE met tout en œuvre pour que le moment de théâtre partagé soit une occasion d'émotions, de réflexion et d'émancipation.

## MISSIONS

Créer et diffuser des spectacles.

Proposer des rencontres artistiques (lectures publiques, actions de sensibilisation, stages, ateliers, etc..).

Mettre en réseau des lieux de vie culturelle (centres culturels, bibliothèques, médiathèques, écoles de musique,...) en imaginant des projets croisés.

Jouer dans l'espace public et dans les endroits non équipés en théâtre (petites villes, villages, entreprises).

# L'art mobile

## SUR LES ROUTES

Plus de 1 200 représentations...

THÉÂTRE DE L'ÎLE SAINT-LOUIS (PARIS), THÉÂTRE LA BALLE AU BOND (PARIS), LES MUREAUX (78), BOBIGNY (93), NYON (SUISSE), THÉÂTRE DU BOURG-NEUF (AVIGNON OFF 98 ET 2000), LE PETIT VÉLO (CLERMONT-FERRAND), CHOISY-LE-ROI, LAMOTTE-BEUVRON, ARRAS, NOCTHALIES DE CHÂTEAURoux, PETIT HÉBERTOT DE PARIS, FESTIVAL DU GRAND-HUIT (10 VILLES DANS LES ARDENNES), FOSSES, BONN ET FRANKFORT, CASSON, LA CHAPELLE SUR ERDRE, FÉCAMP, LE KREMLIN-BICÊTRE, LYON, VILLIERS-SUR-ORGE, COURCOURONNES, NANCY, LA CHÂTE, LA COURNEUVE, BURES-SUR-YVETTE, EPINAL, TALANGE, LUNÉVILLE, SARLAT

## PARTENAIRES

Depuis 2000, les partenaires institutionnels accompagnent notre aventure.

La DRAC, l'ADAMI et la RÉGION ÎLE-DE-FRANCE (par le biais d'ARCADI) soutiennent nos créations.

Nous avons été accueillis en Résidence au DÉPARTEMENT EN ESSONNE, dans les villes de BURES-SUR-YVETTE, de BRÉTIGNY-SUR-ORGE et de SAINTE-GENEVIÈVE-DES-BOIS.

En 2005, la RÉGION ÎLE-DE-FRANCE nous a missionnés pour diffuser nos spectacles sur le territoire de la grande couronne francilienne, particulièrement dans les petites villes, les villages et les entreprises, et nous a aidés, en partenariat avec le DÉPARTEMENT DE L'ESSONNE, à financer le Théâtre Portatif.

Nous avons été accompagnés par les Conseils Départementaux de MEURTHE-ET-MOSELLE et du PAS-DE-CALAIS.



## L'ÉQUIPE ARTISTIQUE

### LUC TARTAR



LUC TARTAR, auteur dramatique, romancier, a été boursier du Ministère de la Culture, du CNL, de la Région Île-de-France et de l'association Beaumarchais-SACD.

Il est l'auteur de deux romans, d'un journal et d'une trentaine de pièces de théâtre (Éditions Lansman, Théâtrales, Espaces 34), parmi lesquelles *S'embrasent*, *Roulez jeunesse !*, *Les yeux d'Anna*, *En découdre*, *Ayam*, *Mutin !*, *Nathan Nathan*, *Trouver Grâce*, *Madame Placard à l'hôpital...*

En 2010, sa pièce *Les yeux d'Anna* a été lauréate du Prix de l'Inédithéâtre, prix lycéen de pièces inédites et de la tournée nationale de la FATP, Fédération des Associations du Théâtre Populaire.

### CÉCILE TOURNESOL



A 12 ans, je montais ROGER MARTIN DU GARD avec des copains et j'avais des posters de LOUIS JOUVET dans ma chambre.

A 15 ans, je jouais la jeune fille «Violaine» dans *Le Costume de Geneviève Casile* et je passais toutes mes soirées au château de Versailles devant les mises en scène de MARCELLE TASSENCOURT car mon petit copain y était hallebardier. Voilà comment j'ai su «Andromaque» et «Bérénice» sur le bout des ongles.

A 16 ans, je découvrais pêle-mêle, PHILIPPE CAUBÈRE et ARIANE MNOUCHKINE, PHILIPPE CLÉ-

### Auteur

LUC TARTAR a écrit *Betty c'est possible*, commande de CÉCILE TOURNESOL et de GIL BOURASSEAU pour le projet *Noces, fantaisie nuptiale*. Ses pièces sont régulièrement jouées en France et à l'étranger. *Mutin !* a été créée par GIL BOURASSEAU, *S'embrasent* a été jouée plus de deux cent fois au Québec et en France, dans une mise en scène d'ERIC JEAN (Théâtre Bluff), *Los ojos de Ana (Les yeux d'Anna)* a été jouée à Buenos Aires (mise en scène PAULA MARULL) et *Feuer fangen (S'embrasent)* a été jouée au Theater an der Parkaue à Berlin (mise en scène IRINA BARCA et SARAH KRAMER).

LUC TARTAR mène de nombreux ateliers d'écriture auprès des enfants et des adolescents. Il a notamment animé, pendant trois ans, une résidence numérique auprès de dix classes de Lyon et de sa région, sur le site [theatre.laclassed.com](http://theatre.laclassed.com). Ce projet a été finaliste du Prix de l'Audace Artistique et Culturelle 2015.

LUC TARTAR est traduit en anglais, allemand, espagnol, serbe, roumain, polonais et persan.

Site : [www.luc-tartar.net](http://www.luc-tartar.net)

### Metteure en scène

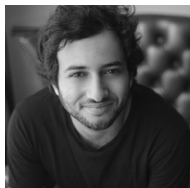
VENOT, THOMAS BERNHARD, ROBERT LEPAGE, PETER BROOK et MARCELLO MASTROIANNI dans Platonov à Bobigny a eu raison de mon avenir de petite Khâgneuse.

Après des études d'art dramatique à l'école CLAUDE MATHIEU, je travaille en compagnie (*Le temps de vivre*, *La Spirale*). J'explore des chemins de traverse. Je fais du théâtre en prison et dans des hôpitaux psychiatriques. Je joue BRECHT, MOLIÈRE, ESCHYLE, POUDÉROUX, RACINE, CORNEILLE, MUSSET, TCHEKHOV, HUGO, FEYDEAU, COURTELINE, CHOLEM ALEIKHEM, KRIBUS, AN-SKI, CLAUDEL, PERRINE GRISÉLIN, NOËLLE RENAUDE, BRUNO ALLAIN, LUC TARTAR.

En 2000, je rencontre L'art mobile. Je deviens artiste associée et responsable de l'action artistique puis je co-dirige L'art mobile avec GIL BOURASSEAU. Je mets en scène *Les Chuchotoirs*, *Juste avant la rivière*, *Mais n'te promène donc pas toute nue*, *En attendant Grillage*, *Inaugurations*, *Les échelles de nuages*, *Noces*, *Le Cercle de craie caucasien*.

## THÉO ASKOLOVITCH

Comédien



Après les ateliers jeunesse du cours Florent, il suit le cycle professionnel de cette école et est diplômé en 2016.

En 2013, il participe à l'émission Master-Class au côté de RUFUS. Cette même année, sous la direction de JEAN-CHARLES ROUSSEAU, il incarne «Demetrius» dans *Le songe d'une nuit d'été*, de SHAKESPEARE.

THÉO est le co-fondateur de la Compagnie des chats perchés avec laquelle il se produit au théâtre de Ménilmontant en février 2014 pour y jouer une pièce de LAZAR HERSON MACCAREL *L'Enfant meurtrier*.

En juin 2015 il incarne le rôle du «Fou tiroir»

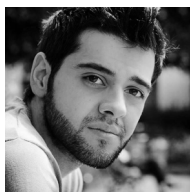
dans *La servante* d'OLIVIER PY sous la direction de BRUNO BLAIRET. Cette même année, il tourne dans les cours métrages de ROMAN SITRUK *Echec et mat* et *Silure*.

En 2016 il incarne le rôle de «Metteur en scène» dans *Pas là* de LÉON MASSON au Ciné13 Théâtre et le rôle de «Carle» dans *Les fourberies de Scapin* mis en scène par TIGRAN MEKHITARIAN. Il intègre l'ESCA (École Supérieure des Comédiens par l'Alternance) Il joue «Reda» dans le spectacle *Djihad* d'ISMAEL SAÏDI au Palais des Glaces à Paris et en tournée des CDN en Belgique, France et Maroc.

En 2017 il joue dans *Un bon petit soldat*, écrit et mis en scène par MITCH HOOPER.

## TIGRAN MEKHITARIAN

Comédien



Né en Arménie en 1992, TIGRAN commence l'art dramatique à l'âge de 13 ans au conservatoire municipal de Menton. Il peaufine sa formation au cours Florent d'où il ressort avec mention.

Il travaille auprès de JEAN FRANÇOIS SIVADIER, NICOLAS BOUCHAUD, VALÉRIE DREVILLE ou encore BLANDINE SAVETIER.

Il est mis en scène par STANISLAS NORDEY au théâtre National de la Colline et par SAMUEL HACHACHE et SARAH LE PICARD au Théâtre National de Strasbourg.

Il interprète «Sganarelle» dans le Dom Juan de MOLIÈRE mis en scène par ANNE COUTUREAU au Théâtre de la Tempête, au Théâtre National de Poitiers et au Théâtre Jean Vilar à Suresnes.

On lui confie le rôle de «Ben» dans *Djihad* écrit et mis en scène par ISMAEL SAÏDI au Palais des Glaces.

Il travaille également sous la direction de BENOIT MARBOT au Théâtre du Petit Parmentier dans *Cruelle Aurore* où il tient le rôle «d'Alban».

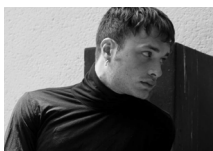
Il fait partie également d'une mise en scène collective où il interprète le rôle de «Lev» dans *Deux Frères* de FAUSTO PARAVIDINO.

Il met en scène les *Fourberies de Scapin* de MOLIÈRE qu'il emmène à Avignon deux années d'affilée.

Il est aujourd'hui à l'ESCA (École Supérieure des Comédiens par l'Alternance) d'Asnières, où il est apprenti.

## LOUKA MELIAVA

Comédien



LOUKA se lance dans le théâtre à l'âge de 15 ans par le biais des ateliers jeunesse du Cours Florent. Il intègre ensuite la promotion 33 de la classe libre des Cours Florent.

Parallèlement, il incarne «Le frère» de «La belle» dans *La belle et la bête*, de CHRISTOPHE GANS. LOUKA tourne dans *Respire* de MÉLANIE LAURENT, dans *Un moment d'égarement* de JEAN-FRANÇOIS RICHEL, dans *Camping 3* de FA-

BIEN ONTENIENTE et apparaît dans *Éternité*, film de TRAN ANH HUNG.

Au théâtre, il joue le rôle de «Nicolas Chatman» dans *Punk Rock* de SIMON STEPHENS, mis en scène par JEAN-PIERRE GARNIER. Il est «Sylvestre» dans *Les Fourberies de Scapin*, de MOLIÈRE, mis en scène par TIGRAN MEKHITARIAN, pièce avec laquelle il participe au festival d'Avignon 2017.

Actuellement, il est à l'ESCA (École Supérieure des Comédiens par l'Alternance) d'Asnières.

## CÉCILE MÉTRICH

Comédienne



Comédienne, issue de l'École du Théâtre National de Chaillot, CÉCILE MÉTRICH a travaillé entre autres avec MARTINE HARMEL dans un spectacle de théâtre-danse, *La corruption n'est plus ce qu'elle était*, d'après *Mahagonny* DE BERTOLT BRECHT ;

avec PHILIPPE LECOMTE dans *Une famille ordinaire* de JOSÉ PLIYA ; avec ALAIN GAUTRÉ dans *Les Balancelles* de CATHERINE ZAMBON ; avec ELISABETH DRULHE dans *l'Echange* de PAUL CLAUDEL ; avec MICHAËL BATZ dans *Red Devils* de DEBBIE HORSFIELD ; avec PATRICE DOUCHET dans *Louise les Ours* et DELPHINE AUGEREAU dans *Les p'tits papiers*.

Elle a également travaillé pendant plusieurs années avec la Cie Nagananda avec qui elle a joué *Quand j'avais cinq ans je m'ai tué* d'après HOWARD BUTEN tournée en Île de France jusqu'en 2015.

Elle a joué dans *La ville d'Evgueni Grishkovets* mis en scène par ALAIN MOLLOT.

Elle fait partie du collectif d'accompagnement d'auteurs A mots découverts depuis 2008 et a participé à plusieurs reprises au Festival d'écritures théâtrales contemporaines, Text'avril, organisé par le Théâtre de la tête noire.

Elle met en scène également des publics amateurs adultes, adolescents, et enfants.

## JULIEN MULLER

Comédien



JULIEN MÜLLER intègre entre 1994 et 2002 la permanence artistique de la Comédie de Reims, dirigée alors par CHRISTIAN SCHIARETTI.

Sous sa direction, il joue dans une quinzaine de pièces dont *Mère Courage et ses enfants*, de BRECHT, au Théâtre National de la Colline, *Polyeucte et la Place Royale*, de CORNEILLE, *Les Visionnaires*, de DESMARETS DE SAINT-SORLIN, *D'entre les morts* et *Le petit ordinaire*, de JEAN-PIERRE SIMÉON, *Le grand théâtre du monde*, de CALDERON, ainsi que dans *La Série des Ahmed* écrite par ALAIN BADIOU (*Ahmed le subtil*, *Ahmed philosophe*, *Ahmed se fâche*, *Les Citrouilles*).

Il suit CHRISTIAN SCHIARETTI au TNP avec *L'Opéra de quat'sous*, de BRECHT, également représenté au Théâtre National de la Colline.

Il est mis en scène par MICHEL VINAVER dans deux de ses œuvres, *A la renverse* et *Iphigénie Hôtel*, au Théâtre des Artistiques Athévains et au Théâtre des Amandiers de Nanterre.

Avec GRÉGOIRE INGOLD, il joue dans *L'Extravagant Monsieur Jourdain*, de BOULGAKOV, puis avec RENÉ LOYON dans *Retour à Ithaque* d'après HOMÈRE, au Théâtre du Lucernaire.

Il travaille avec OLIVIA KRYGER dans sa mise en scène des *Juifs*, de LESSING, au Théâtre de l'Atalante et à La Maison des Métallos.

Il retrouve RENÉ LOYON pour *La Demande d'Emploi*, de VINAVER au Théâtre de l'épée de bois.

JULIEN MÜLLER tourne également pour le cinéma et la télévision.

## ÉQUIPE DE CRÉATION

### FRED BURES



Après une licence de cinéma et une formation de cadreur-monteur, il œuvrera pendant de nombreuses années en tant que chef-opérateur son, monteur son pour de la fiction et du documentaire.

Parallèlement, en tant que musicien il participe à de nombreux projets (Albums, musique à l'image, réalisations d'identité sonore)

### Vidéo - Musique

Passionné de nouvelles technologies et ayant une culture transdisciplinaire, il travaille, depuis un peu plus de trois ans, principalement pour le spectacle vivant mettant en œuvre créations vidéo et sonores.

En février 2013, il participe à la création sonore et vidéo de ONLY CONNECT écrite et mis en scène par MITCH HOOPER, crée au THÉÂTRE DE SURESNES, ainsi qu'à la création sonore en mai 2013 de DÉMONS de LARS NOREN mis en scène par CYRIL LE GRIX, crée au THÉÂTRE DU NORD à LILLE. En 2014, il crée la vidéo pour MUTIN ! dont il est le régisseur général.

### BRUNO COLLET



Après des études d'architecture à Paris (diplômé DPLG en 1982), il entre en 1984 au THÉÂTRE DE CHAILLOT dirigé par ANTOINE VITTEZ comme chef-constructeur et participe entre autres à la création de LUCRÈCE BORGIA, du MISANTHROPE, de L'ÉCHANGE et du SOULIER DE SATIN.

En 1988, il rejoint l'équipe de PATRICE CHÉREAU au THÉÂTRE DES AMANDIERS pour la création d'HAMLET, du RETOUR AU DÉSERT et des autres spectacles mis en scène par C.M.GRUBER, J.P. VINCENT, L.BONDY, C.REGY, P.ROMAN.

### Scénographie

En 1994, il est assistant décor pour la création des QUATRE OPÉRAS DU RING de R.WAGNER mis en scène par P.STROSSER au THÉÂTRE DU CHATELET. Il a ensuite été scénographe pour le cinéma (moyens métrages) et pour le FESTIVAL DE ROBOTIQUE ARTEC pendant quinze ans. En 1984, il débute son activité d'artiste-peintre. Devenu professionnel en 1991, il expose chaque année ses dessins, gravures et peintures principalement liées au paysage (un portrait de la Loire, un tour de France du paysage, les mystères du Grand Paris). Associé à C.DUPAIGNE au piano, il crée depuis 1999 des concerts/expositions/lectures autour de DEBUSSY, CHOPIN, BARTOK, PROKOVIEV, BEETHOVEN.

### PATRICE LE CADRE



Après avoir effectué ses débuts auprès de JEAN-LUC JEENER, en tant qu'assistant à la mise en scène puis régisseur de tournée, PATRICE LE CADRE se lance peu à peu dans la création lumière de spectacle vivant.

Depuis trente ans, il signe de nombreux éclairages notamment pour YVAN GAROUEL, LILIT SIMONIAN, FLORENCE TOSI, JONATHAN KERR, MITCH HOOPER ou ANNE COUTUREAU. Il contribue également depuis de nombreuses années aux créations de la chanteuse HÉLÈNE BOBY.

Parallèlement il participe à la conception de grandes productions comme Dédale de LAURENT GACHET (en 2007) à l'Académie Fratellini ou Le Roi Lion mis en scène par JULIE TAYMOR à Mogador où il fut opérateur lumière.

### Lumières

Depuis 2013, il a créé de nombreux éclairages pour les musicales à l'Institut du Monde Arabe.

En 2012, il a signé les lumières de Naples Millionnaire! mis en scène par ANNE COUTUREAU, au théâtre de La Tempête ; en 2013, Only Connect de MITCH HOOPER au Vingtième Théâtre, Démons de LARS NORÉN, mis en scène par CYRIL LE GRIX à La rose des vents de Villeneuve d'Ascq ; en 2014, Le Chemin des Dames de GILLES LANGLOIS sur la scène nationale de Sénart, Mutin de LUC TARTAR mis en scène GIL BOURASSEAU ; en 2016, Le Cercle de Craie Caucasiens, mis en scène par CÉCILE TOURNESOL. Il signera prochainement les éclairages de Rosmersholm d'HENRIK IBSEN, mis en scène par LAURENCE HÉTIER.

Les Yeux d'Anna marque sa cinquième collaboration avec L'art mobile.

## ALDO GILBERT



Il est compositeur pour *LES UNS SUR LES AUTRES* et *BUILDING* de LÉONORE CONFINO mise en scène de CATHERINE SCHAUB, *CHÈRE LILI* de YVES JAVAUT création à la MAISON DES ARTS DE CRÉTEIL, *LE MARIAGE FORCÉ* mis en scène par JEAN-DANIEL LAVAL, *LA FARCE DU DRAGON* mis en scène par JEAN-LUC REVOL.

Il est comédien et musicien dans *ALICE AUX PAYS DES MERVEILLES* mis en scène par JEAN-PHILIPPE DAGUERRE, dans *L'OPÉRA DE 4 SOUS* mis en scène par JEAN-DANIEL LAVAL, dans *LE BRUIT DES MACHINES* À

## Musique

*LAVER* mis en scène par TESSA VOLKINE, dans *TRAGIQUE ACADEMY* mis en scène par ANTOINE SEGUIN.

Il est musicien dans *LE GRAND ORCHESTRE DE L'OLYMPIA*, avec *TRACES IRISH MUSIC*, avec les *ZOOTERS JAZZAMUFFIN*, *LES CHATS NOIRS JAZBAND*, *LES GRANDS CABARETS D'HIVER* mis en scène par *L'ART MOBILE*.

Depuis plus de 20 ans, il est musicien dans l'univers de l'improvisation théâtrale et il a travaillé dans tous les spectacles phares de cette discipline : *LE CERCLE DES MENTEURS*, les matchs d'improvisation au BATACLAN et au CIRQUE D'HIVER.

## PHILIPPE VARACHE



Après des études à l'ECOLE NATIONALE SUPÉRIEURE D'ART DRAMATIQUE DE LILLE, il joue beaucoup au théâtre à raison de plusieurs pièces par an. Parallèlement, attiré par l'ensemble des corps de métiers de la profession, il passe de l'autre côté en se mettant à la mise en scène, à la scénographie, au costume. Le conte en tant que parole à peine théâtralisée lui propose également un autre champ d'action.

Depuis plus de trente ans il a animé différentes compagnies avant de créer la sienne : *TABARMUKK*. Actuellement, il cumule ces différentes disciplines et après avoir enseigné le costume de spectacle à l'A.T.E.C. (école placée sous le patronage d'YVES

## Costumes

*SAINT LAURENT*), il reprend la direction de cette formation et son administration au sein de *TABARMUKK*.

Comédien, conteur, scénographe, une grande part de son temps est consacrée à apporter une approche artistique à des publics sans aucun accès à la culture (prison, hôpitaux, écoles en milieu défavorisé...). Il mène des partenariats réguliers avec des personnes en situation de handicap.

Il intervient aussi régulièrement en entreprise en participant à l'animation de séminaires. Il a travaillé ces dernières années avec GILLES LANGLOIS, CARLOTTA CLERICCI, JEAN QUERCY, MITCH HOOPER, HUBERT BENHAMDINE, OLIVIER COUDER, ANNE COUTUREAU, JEAN-CLAUDE SEGUIN, JEAN-LUC BORRAS, BRUNO DE LA SALLE, JACQUES DÉCOMBE, ÉRIC MORIN, ANNE-MARIE PHILIPPE.



21 rue Frédéric-Henri Manhes - 91700 Sainte-Geneviève-des-Bois  
[bienvenue@lartmobile.com](mailto:bienvenue@lartmobile.com) [www.lartmobile.com](http://www.lartmobile.com)

Crédits : Fabienne Rappeneau Cécile Tournesol, Jackà Maré

**ADMINISTRATION**  
 DIDIER MASSE : 06 11 24 36 78  
[didier.masse@lartmobile.com](mailto:didier.masse@lartmobile.com)

**PRESSE**  
 FRANCESCA MAGNI  
 + 33 (0)6 12 57 18 64 / [francesca.magni@orange.fr](mailto:francesca.magni@orange.fr)

**PRODUCTION**  
 MARCOS CORTÉS : 06 88 88 87 16  
[prodif@lartmobile.com](mailto:prodif@lartmobile.com)