

## DOSSIER DE PRESSE



Contact presse : **Eric Maillard** [eric.maillard@gmail.com](mailto:eric.maillard@gmail.com) +33 6 62 47 86 68



Le Théâtre La Bruyère, Hervé Hubert, Les Lucioles présentent  
en accord avec Frédéric Borriello Productions

# THE NORMAL HEART

de **Larry Kramer**

Traduction et mise en scène de Virginie de Clausade

**À partir du 20 janvier 2022 au Théâtre La Bruyère  
du mercredi au samedi à 21h  
matinée le samedi à 17h**

Avec

**Michaël Abiteboul** : Ben Weeks

**Joss Berlioux** : Craig Donner / Hiram Keebler / le Médecin examinateur

**Déborah Grall** : Emma Brookner

**Andy Gillet** : Bruce Niles

**Brice Michelini** : Tommy Boatwright

**Jules Pélessier** : Felix Turner

**Dimitri Storage** : Ned Weeks

Costumes : Colombe Lauriot-Prévost assistée de Andrea Millerand

Scénographie : Olivier Prost

Assistant à la mise en scène : Joss Berlioux

Voix off : Justine Fraioli

Musique : Brice Michelini et Ronan Martin

Spectacle créé le 8 septembre 2021 au Théâtre du Rond-Point

Texte publié aux éditions L'avant-Scène

Photographies : Copyright Virginie de Clausade

Création affiche : Michel Poulain, La Shampouineuse

Durée estimée : 1h50

Plein tarif : à partir de 28 Euros – tarif réduit : à partir de 23 Euros

Réservations : [www.theatrelabruyere.com](http://www.theatrelabruyere.com) – 01 48 74 76 99

Théâtre La Bruyère : 5 rue La Bruyère, 75009 Paris – M° Saint-Georges

**Instagram / Twitter / Facebook :**

**@NormalHeart2022**

**#TheNormalHeart**

Contact presse : **Eric Maillard** [eric.maillard@gmail.com](mailto:eric.maillard@gmail.com) +33 6 62 47 86 68

# À PROPOS

À New York, entre 1981 et 1984, un mystérieux virus sans nom ni mode de transmission connus s'abat sur la communauté homosexuelle. Alors que le Centre pour le contrôle et la prévention des maladies (CDC) minimise puis égrène un nombre de morts exponentiel, le scénariste Ned Weeks part au combat. Il oppose au déni et à l'indifférence son mauvais caractère, dénonce violemment l'inaction des politiques, affronte les membres de sa communauté qu'il veut convaincre d'arrêter toute relation sexuelle. Epaulé par la Docteur Emma Brookner qui se bat au sein de sa propre communauté, lâché par son frère avocat qui l'aime, mais n'accepte pas son homosexualité, il trouvera sur son chemin ce qu'il avait mis beaucoup d'énergie à fuir : l'amour.

Larry Kramer a écrit *The Normal Heart* en 1985 alors qu'il n'existe toujours aucun traitement. Il la fera jouer sur scène la même année à Broadway comme un acte militant pour réveiller les consciences.

Ce n'est que 36 ans plus tard que ce succès acclamé dans le monde est enfin créé et ovationné à Paris.

## Morceaux choisis

Ned Weeks à Emma Brookner. Acte I – Scène 1. Juillet 1981 : « *Vous réalisez que vous parlez de millions d'hommes qui ont choisi la liberté sexuelle comme seule revendication politique ?* »

Ben Weeks à son frère Ned. Acte I - scène 3. Octobre 1981 : « *Parce que les gens n'aiment pas qu'on leur fasse peur. Quand ils ont peur, ils se comportent mal. Ça s'appelle le déni.* »

Felix Turner à Ned Weeks. Acte I - scène 4. Novembre 1981 : « *Ce n'est pas vrai que les hommes ne savent pas aimer. Ils apprennent à ne pas aimer.* »

Ned Weeks à Emma Brookner. Acte II – Scène 8. Octobre 1982 : « *Donc on est tous des grenades dégoupillées.* »

Hiram Keebler, assistant du maire de New York, à Bruce, Ned et Tommy. Acte II - scène 9. Octobre 1982 : « *Le maire pense qu'il n'y a aucune raison de parler de crise sanitaire. Ça ne ferait qu'agiter les foules.* »

Tommy Boatwright à Ned Ned Weeks. Acte II - scène 11. Février 1983 : « *Tu m'expliques que toutes ces années de lutte, c'était mal, que je suis un assassin ?* »

Bruce Niles à Ned Weeks. Acte II - scène 11. Février 1983 : « *Il a sorti Albert dans une ruelle, avec les ordures.* »

Emma Brookner au médecin examinateur. Acte II – Scène 12. Mars 1983 : « *Pourquoi refusez-vous de collaborer avec les Français ? Pour leur voler le prix Nobel ?* »

# L'HISTOIRE D'UN SUCCÈS THÉÂTRAL

## À Paris...

Programmée au sein d'une rentrée théâtrale parisienne particulièrement dense, la pièce *The Normal Heart* a créé l'événement avec des représentations à guichet fermé, entre le 8 septembre et le 3 octobre 2021, au Théâtre du Rond Point. Dès son lancement, elle a été soutenue par les réseaux associatifs et militants parmi lesquels le Sidaction, Solidarité Sida, Act Up-Paris, Aides ou encore les élus locaux contre le sida.

La pièce chorale, largement autobiographique, a bénéficié d'un excellent bouche-à-oreille, jusqu'à devenir un véritable phénomène viral : des centaines de critiques élogieuses partagées sur les médias sociaux (Instagram, Twitter, Facebook), un plébiscite des spectateurs sur les sites spécialisés Theatronline.com (5 étoiles sur 5 en moyenne) et Tatouvu (4,9 étoiles sur 5 en moyenne). Au-delà du texte de Larry Kramer, les critiques ont salué la modernité de la mise en scène et la distribution magistrale. La visibilité sur les médias sociaux et des rencontres avec des scolaires ont permis la sensibilisation d'un public jeune qui découvrait parfois un spectacle vivant pour la première fois.

Pour l'adaptatrice et metteuse en scène Virginie de Clausade, la pièce touche le public au cœur mais à différents endroits : « *Que vous vouliez comprendre la sidération face à une pandémie ou l'émergence d'une communauté comme force politique, que vous vouliez rire et pleurer, que vous souhaitiez vous informer ou vous divertir, rendre hommage à son auteur ou à une génération, le texte de Larry Kramer vous emporte et vous marque pour longtemps.* »

Le 9 décembre 2021, *The Normal Heart* est nommé dans la catégorie « Coup d'éclat artistique » des Out d'Or organisés par l'Association des Journalistes LGBT.

## ...après 36 ans de triomphe dans le monde

*The Normal Heart* a été créée le 21 avril 1985 Off-Broadway au Public Theater à New York, une production du New York Shakespeare Festival Production, produite par Joseph Papp. Elle se jouera pour 294 représentations jusqu'au 7 juillet 1985. Le premier interprète de Ned Weeks est Brad Davis, rendu célèbre au cinéma par *Midnight Express* et *Querelle* ; il apprendra sa séropositivité pendant les représentations.

Jouée en 1986 à Londres et 1989 en Australie, la pièce confirme en 2011 son succès dans les pays anglophones avec une version multi-récompensée aux Tony Awards, une tournée triomphale sur le continent nord-américain puis en Angleterre, Australie et même aux Philippines et à Manille. En 2014, la pièce est portée à l'écran par Ryan Murphy pour HBO avec notamment Mark Ruffalo et Julia Roberts.

À l'issue de chaque représentation de *The Normal Heart* lors de sa reprise à Broadway en 2011, Larry Kramer distribue personnellement aux spectateurs une note signée de sa main. Elle rappelle que « tout ce qui est raconté est réellement arrivé » et révèle l'identité de ceux qui se cachent derrière la plupart des personnages. Elle démontre aussi par sa puissance que Larry Kramer n'a rien perdu de sa combativité et de sa colère.

Une traduction littérale de cette note est distribuée à l'issue des représentations à Paris.

## NOTE D'INTENTION PAR VIRGINIE DE CLAUSADE

*The Normal Heart* est un uppercut théâtral, une œuvre universelle sur l'engagement face à une Peste, comme le criait Larry Kramer, qui s'abat arbitrairement sur une communauté.

Pour la première et seule fois, le sida est ici raconté au présent. Larry Kramer témoigne des débuts d'une pandémie, mais aussi et surtout des bouleversements et questions que la situation engendre. Il n'est jamais question de mort mais de vie, uniquement de vie.



De gauche à droite : Brice Michelini, Angy Gillet, Joss Berlioux, Virginie de Clausade, Deborah Grall, Dimitri Storage, Jules Pélassier, Michaël Abiteboul.

Les protagonistes ne savent rien, et ils doivent faire face. Ce sont des personnages ordinaires au milieu d'une pandémie extraordinaire.

Que fait-on quand la peste tape à votre porte dans l'indifférence générale ?

Cette pièce ressemble à son auteur, Larry Kramer : iconoclaste, originale et différente mais néanmoins percutante et essentielle. L'héritage qu'il laisse est un appel au passage à l'acte : la colère est un continent extrêmement fertile, elle éradique la peur et pousse à l'action, saisissez-la.

*The Normal Heart* a été écrit en 1984 et parle pourtant de nous au présent. Le virus n'est jamais nommé, puisqu'il n'a même pas encore de nom officiel dans la période décrite par la pièce (1981 à 1984). C'est ce vide lexical mais aussi médical qui crée l'universalité du propos.

Durant ce voyage dans le temps, acteurs et spectateurs partagent un moment d'intimité. La pièce repose sur les épaules de ses comédiens. Chaque rôle porte sa part de vérité et de moments d'émotion. Sans leur travail et leur investissement, rien ne serait possible. Mais au-delà de leur talent d'interprète, il fallait un groupe séduisant. C'est

aussi de ça dont il est question : de désir. Le désir de plaire, de séduire, de s'envoyer en l'air, d'exister, de s'amuser, de s'affirmer... de vivre.

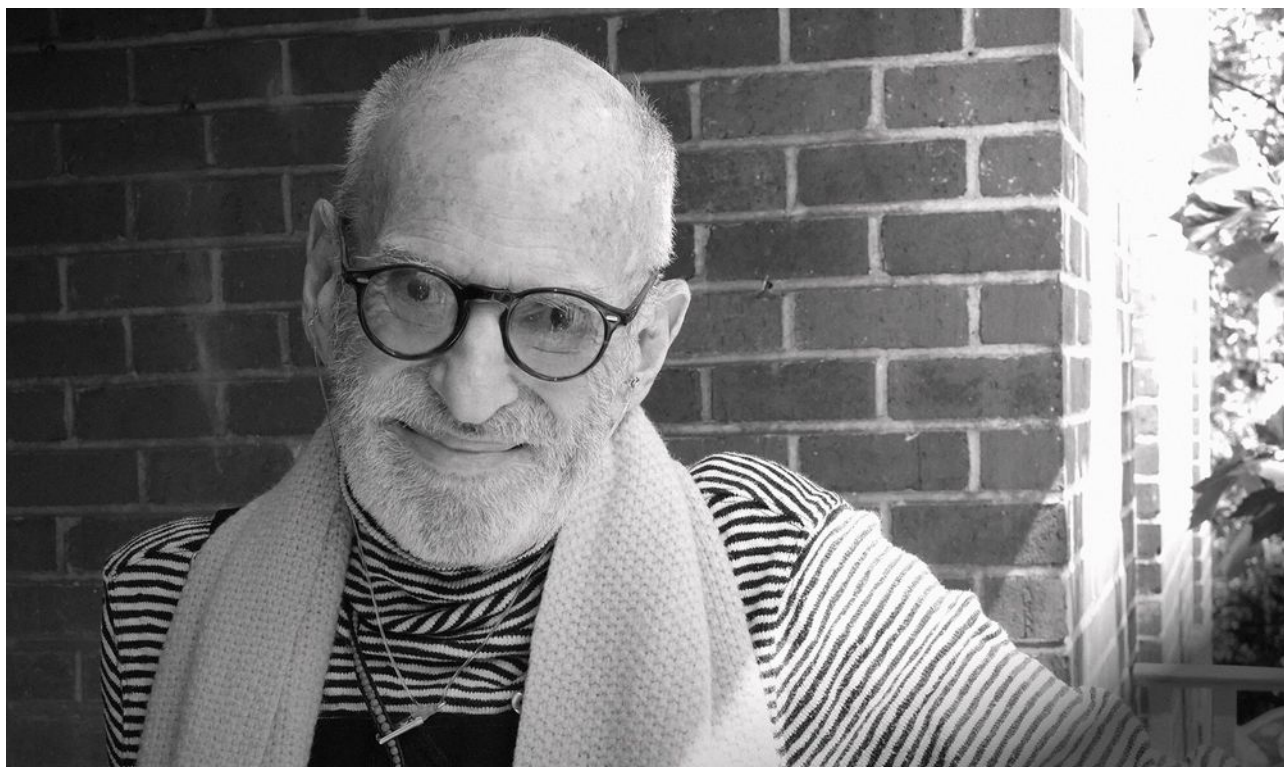
Pour ne pas troubler l'émotion, un oratorio, mise en scène sobre et épurée, s'imposait. L'attention est portée sur le texte et tous les sentiments qu'il fait naître. Les accessoires ne sont là que pour soutenir les comédiens dans le jeu. Acteurs et spectateurs sont embarqués ensemble pour une heure cinquante d'ascenseur émotionnel.

Cette pandémie a emporté avec elle une génération libérée, belle et originale, courageuse aussi. Elle a poussé les murs, et chacun y a gagné, et puis presque dans le silence, un long moment, ils ont disparu sans que le monde ne mesure cette immense perte. Le monde d'aujourd'hui manque cruellement de la fantaisie et de la créativité d'hier. Ils sont 40 millions à avoir disparu sans que personne, ou si peu, ne leur rende hommage. C'est aussi cette injustice qu'il s'agit d'exposer.

Il était urgent que ce témoignage artistique hors du commun soit porté sur une scène française.

# BIOGRAPHIES

## LARRY KRAMER : auteur



Copyright : Jean Carlomusto - 2019

Larry Kramer est un auteur, militant et dramaturge. Son combat et son indignation ont façonné le combat d'une génération LGBT+ dans la défense de leurs droits. Il a co-fondé *Gay Men's Health Crisis* et *Act Up (AIDS Coalition to Unleash Power)*. Son modèle d'activisme et ses actions coup de poing ont fait du sida un enjeu national aux États-Unis et changé à jamais sa politique de santé publique.

Né à Bridgeport dans le Connecticut, Larry a grandi à Washington D.C. Diplômé de Yale, il a récemment reçu un doctorat honorifique en lettres humaines. Sa pièce la plus célèbre, *The Normal Heart* (1985), a remporté trois Tony Awards et deux nominations à Broadway. Elle a été jouée plus de 600 fois dans le monde. Son adaptation pour HBO a remporté un Emmy en 2014. La suite de *The Normal Heart*, *The Destiny of me*, créée à New York en 1993, a connu un grand succès critique. Il a également collaboré à l'écriture et à la production du film *Here we go round the mulberry bush* avant de produire et d'écrire l'adaptation du scénario de D.H. Lawrence's *Women in love*, qui a été nommé pour un Academy Award.

Son dernier ouvrage littéraire, *The American people*, a été publié en 2015. Le roman de Larry, *Faggots*, est réédité sans interruption depuis sa publication en 1978. Il est l'un des romans les plus vendus sur la vie LGBT+.

En 2015, HBO produit un documentaire sur l'activisme politique de Larry intitulé *Larry Kramer : In love and anger* (sélection officielle de Sundance Film Festival 2015).

Larry Kramer est décédé à New York d'une pneumonie le 27 mai 2020 à l'âge de 84 ans. Il avait annoncé 2 mois plus tôt l'écriture en cours d'une pièce sur la pandémie du Covid-19.

## VIRGINIE DE CLAUSADE : traductrice et metteuse en scène



Virginie de Clausade débute sur scène dans la comédie *Les Rois mages* de Didier Bourdon et Bernard Campan en 2001. Elle y joue le premier rôle féminin, celui de la comédienne Macha Linsky. La même année, on peut la voir jouée dans des séries télévisées comme *Julie Lescaut* ou *Commissariat Bastille*. C'est finalement vers l'animation à la radio et à la télévision qu'elle se tourne à partir de 2004. Elle travaille avec des personnalités comme Laurent Ruquier ou encore Michel Field et Arthur, pour plusieurs chaînes : Europe 1, Fun Radio, Paris Première, France 2, France 3, W9, TF1... On la rencontre ainsi dans des émissions de télévision culturelles (*Ça balance à Paris*, sur TF1), d'actualité (*On a tout essayé*, sur France 2) et de divertissement (*Les Enfants de la télé* et *The Voice*).

Parallèlement, elle commence une carrière d'autrice et, en 2008, elle sort son premier livre chez Flammarion, *Spécimens à disposition des jeunes filles faciles*, un texte humoristique qui dresse une typologie de jeunes garçons.

Ce premier ouvrage est suivi en 2010 par un roman, *L'Âge des promesses*, dans lequel elle raconte l'histoire d'amour d'une jeune fille de 17 ans. Elle garde un

lien avec la scène en collaborant à la mise en scène du concert d'adieu de NTM à Bercy, en 2018. Récemment, elle se consacre surtout à l'écriture de livres et de scénarios. C'est en rédigeant son troisième ouvrage sur les dernières années de la vie de l'humoriste Thierry Le Luron, *De bruit et de fureur* (Plon, 2016), qu'elle découvre l'œuvre de Larry Kramer.

Son nouveau livre, *Femmes de porcelaine*, aura pour sujet la première grève féministe à Limoges, en 1905. Coécrit avec Élodie Hesme, il sortira en mars 2022 chez Michel Lafon.

## MICHAËL ABITEBOUL : Ben Weeks



Formé à l'École régionale d'acteurs de Cannes, Michaël Abiteboul mène de front le théâtre, la télévision et le cinéma. Sur les planches, il alterne les textes classiques avec des pièces contemporaines, enchaînant les collaborations régulières, notamment avec Alain Milianti et Stuart Seide. À la télévision et au cinéma, il travaille sous la direction de Bouli Lanners, Michael Haneke, Pierre Jolivet, Fred Grivois, Fabrice Gobert, Claude Miller, Cédric Klapisch, Claude Chabrol, Jean-Xavier de Lestrade, Éric Rochant, Rebecca Zlotowski, Lars von Trier, ou encore Bertrand Blier. En 2019, il est à l'affiche des *Crevettes pailletées*, le succès surprise de Cédric Le Gallo et Maxime Govare. À la télévision, on le retrouve dans *Le Bureau des légendes*. En 2020, il est à l'affiche de *Bac Nord* de Cédric Jimenez et *Une affaire française* sur TF1. Il est attendu en 2022 dans *La revanche des crevettes pailletées* en mai et la série *Des gens bien* de Matthieu Donck.

Michaël interprète Ben weeks, le frère aîné de Ned : « **Avocat bien établi, hétérosexuel, il aime son frère mais entretient avec lui une relation**

**compliquée en raison d'un certain manque d'empathie, une forme inconsciente d'homophobie. Il essaie de l'accepter tel qu'il est mais sa vision caricaturale des homosexuels l'en empêche. Il refuse d'associer son frère à cette communauté et donc à ses problématiques quand le sida arrive. Mais au fur et à mesure de la pièce, il fait ce chemin vers lui. Larry Kramer a réussi à retranscrire dans cette relation fraternelle les fondamentaux et toute la complexité des relations familiales, qui pourraient tout aussi bien se retrouver entre un père et un fils. Car Ned ne peut s'empêcher de rechercher l'approbation de Ben, et c'est ce dernier qui lui donne l'une des clés des plus importantes pour avancer, en lui faisant comprendre qu'il n'en a pas besoin pour mener son combat : "Ned, tu**



*peux être homo et fier, quoi que j'en pense. Tout le monde est oppressé par quelqu'un. Certains apprennent à se battre, avec ou sans aide, en dépit des opinions, même celles des proches. »*

## **JOSS BERLIOUX : Craig Donner, Hiram Keebler, le Médecin examinateur**



Après une formation à l'Acting Studio et au Laboratoire de l'acteur, Joss Berlioux commence sur les planches avec le *Tartuffe* de Molière. À la télévision, il participe à *Kaamelott* et *Scènes de ménages*. Il écrit, réalise et joue dans plusieurs courts métrages. Il écrit *La Purge*, un film de sensibilisation dénonçant la purge des homosexuels en Tchétchénie. Son premier long métrage est en développement.

Joss interprète trois personnages : « ***D'abord Craig, le petit ami de Bruce, qui vient accompagné par Tommy consulter la docteur Emma Brookner, et qui est le premier des personnages à être diagnostiqué et condamné par la maladie. Il en meurt très rapidement et ce drame donne le ton de la pièce. C'est un garçon extravagant dont la destinée est arrêtée en plein vol, symbole de ces jeunes gens pleins de vie et d'envies qui vont tomber un à un à sa suite. Les deux autres personnages représentent davantage les difficultés auxquelles est confronté Ned Weeks pour faire passer son message : Hiram est l'adjoint du maire, et tient à garder son homosexualité cachée pour préserver sa position. Et bien que l'on comprenne que son petit ami est lui-même touché par le sida, il ne fera rien qui***

***puisse l'exposer, et leur annonce que le maire ne les aidera pas. Il symbolise un gouvernement inactif et dans le déni de cette maladie que l'on veut cacher. Enfin, le Médecin examinateur, que je joue en off, fait part à Emma Brookner du refus de la communauté scientifique de financer ses recherches. Il représente le monde médical, perdu et dépassé par cette maladie qu'il ne contrôle pas. »***

## **DÉBORAH GRALL : Emma Brookner**



Déborah Grall se forme à l'École Eva Saint-Paul à Paris. Après plusieurs petits rôles à la télévision, elle décroche son premier rôle au cinéma dans *Les Fautes d'orthographe* de Jean-Jacques Zilbermann avec Carole Bouquet et Olivier Gourmet. Puis c'est Tanya Lopert qui la met en scène pour la première fois dans une pièce de Simon Stephens, *Country Music*. Depuis lors, elle a tourné avec de nombreux réalisateurs comme Bertrand Tavernier, Joann Sfar, Mabrouk El Mechri, Olivier Loustau, Érick Zonca, Marion Laine, Joséphine de Meaux. En 2020, elle est Kiki de Montparnasse dans la série *La Garçonne* sur France 2 avec Laura Smet, et en 2021 elle joue dans *Mademoiselle Julie* de Strindberg, dans une mise en scène de Christophe Lidon au Festival d'Avignon.

Déborah interprète Emma Brookner : « ***Médecin qui a dû subitement s'investir corps et âme dans la lutte pour la reconnaissance du sida, elle a été choisie malgré elle par la communauté gay de New York pour sa tolérance et sa détermination. Ayant été atteinte de poliomyélite dans son enfance, elle a toute sa vie été confrontée aux regards et aux jugements des autres. Son personnage***

***est inspiré de Linda Laubenstein, l'une des premières médecins à s'investir dans la recherche de la maladie dans les années 1980. »***

## ANDY GILLET : Bruce Niles

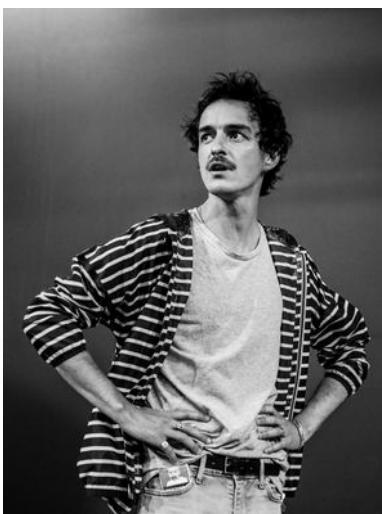


Après des cours d'art dramatique au conservatoire de Nancy, Andy Gillet suit les cours Eva Saint-Paul. Il débute au théâtre dans *Un mois à la campagne* de Tourgueniev. Il est ensuite mis en scène par Charles Berling dans *Caligula* de Camus. À la télévision, il tourne pour Josée Dayan dans *Les Rois maudits*. Au cinéma, il travaille sous la direction d'Anne Fontaine, Nina Companeez, Zabou Breitman, Éric Rohmer, Andrzej Zulawski, Benjamin Crotty et Roschdy Zem.

Andy interprète Bruce Niles : « ***Symbole d'une certaine réussite américaine, Bruce occupe un poste à responsabilités. Il est sociable, charismatique, un gendre idéal en quelque sorte. Mais il se trouve aussi enfermé dans le carcan des normes sociales et de l'éducation qu'il a reçue, prisonnier de ses impératifs de carrière, financiers et familiaux. Voulant à tout prix préserver une situation, c'est un personnage qui permet de mettre en avant la question de l'engagement. Car il est facile de refaire l'histoire après coup, d'affirmer sans ambages que l'on aurait pris la position qui nous apparaît, évidemment, juste aujourd'hui. En réalité, on ne sait pas comment l'on aurait réagi dans ces moments clés de l'histoire, pris par nos vies et nos***

***impératifs du moment. Et si la suite des événements a donné raison à Larry Kramer, à l'époque, cela n'apparaissait pas aussi évident. »***

## BRICE MICHELINI : Tommy Boatwright



Brice Michelini a suivi une formation de comédien au Cours Simon et aux Enfants terribles avant de démarrer sa carrière au théâtre et au cinéma auprès de metteurs en scène tels que Vincent Dieutre, Arthur Dreyfus et Rebecca Zlotowski. En 2013, il participe à la création du Festival Le Septième Continent qui s'engage à rendre visible un cinéma qui se réinvente. Depuis trois ans, il est masqué derrière le pseudonyme de musicien « Andy je t'aime ». Sa pop euphorisante est portée par un esthétisme visuel dont les clips sont le reflet. Thomas Jolly et Jean du Sartel ont réalisé la rêverie insurrectionnelle qui accompagne le titre *Andy m'aimes-tu ?* Il co-signe avec Ronan Martin la musique qui clôtura la représentation de *The Normal Heart*.

Brice Michelini interprète Tommy Boatwright : « ***Ce jeune homme est un militant de terrain plein d'entrain. Il est du côté de ceux qui souffrent. Il joue aussi le rôle de liant entre des personnages aussi opposés que peuvent l'être Bruce et Ned en tentant de les concentrer sur le combat intime des malades plutôt que le combat politique. Sa bonhomie bientôt harassée permet de***

***faire apparaître le drame et la réalité individuelle de l'épidémie. À travers ses yeux, on perçoit qu'il ne s'agit plus seulement de chiffres, mais d'êtres humains touchés dans leur chair et leur âme. »***

## JULES PÉLISSIER : Felix Turner



Jules Péliissier fait sa première apparition au cinéma sous la direction de Christopher Thompson dans *Bus Palladium*. Il tourne aux côtés d'Ana Girardot le thriller de Fabrice Gobert, *Simon Werner a disparu*, sélectionné dans la catégorie « Un certain regard » au Festival de Cannes. Ce rôle lui vaut une nomination pour le prix Lumière du meilleur espoir masculin. En 2019, il est sur les planches dans *Le Faiseur de théâtre* de Thomas Bernhard, aux côtés d'André Marcon dans une mise en scène de Christophe Per-ton et au cinéma, dans *Versus* de François Valla.

Jules interprète Felix Turner : « **Journaliste en charge des rubriques mode et culture au Times, il est à l'origine assez éloigné de la vie militante. Cependant, évoluant dans un milieu homophobe, il défend la communauté à sa façon, en parlant des chanteurs et artistes gays sans mentionner leur homosexualité. Ned Weeks vient le trouver pour l'entraîner dans son combat, sans se douter qu'il va rencontrer là son grand amour. Entre eux deux s'établit une relation simple et sincère, et Felix va se laisser entraîner par la fougue militante de Ned, tenant aussi le rôle de garde-fou par sa**

**nature plus pondérée. »**

## DIMITRI STORAGE : Ned Weeks



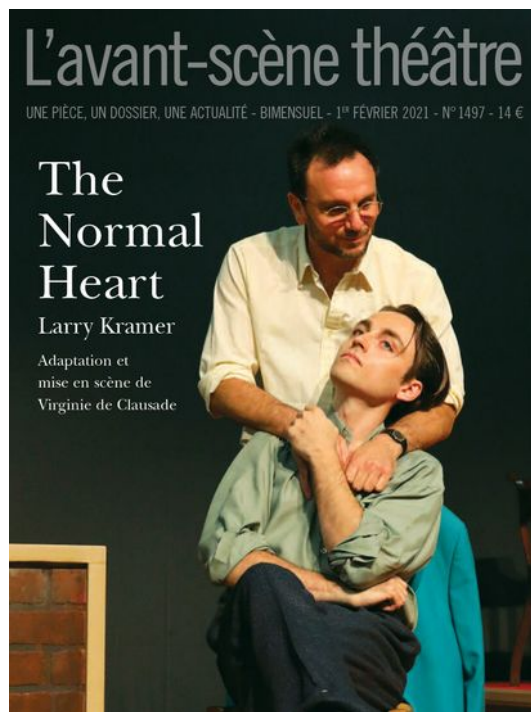
Formé au Conservatoire national d'art dramatique, Dimitri Storage débute au cinéma dans *Ni pour ni contre (bien au contraire)* de Cédric Klapisch. Il travaille ensuite sous la direction d'Alain Tasma, Zina Modiano, Peter Kassovitz, Jean-Marie Poiré, Anne Émond, Jean-Philippe Duval... Il est nommé au César du meilleur espoir masculin pour sa prestation dans *Les Lyonnais* d'Olivier Marchal. Au théâtre, il joue sous la direction de Marianne Groves, Marja-Leena Junker, Nicolas Briançon... En 2019, il retrouve Nicolas Boukhrief, après *Made in France*, pour *Trois jours et une vie*, puis pour *Un ciel radieux*. En 2020, il est à l'affiche de la série *Validé*, sur Canal+, ainsi que de *Révolution* sur Netflix. En 2021, il joue dans la saison 2 de *Validé*. En 2022, il sera à l'affiche de la série *Parallèle* pour Disney+, de *Notre-Dame brûle* de Jean-Jacques Annaud et de *Les gars sûrs* de Louis Leterrier.

Dimitri interprète Ned Weeks, l'extension à peine déguisée de Larry Kramer : « **C'est un scénariste, pris dans la tourmente des débuts du sida à New York dans les années 1980. Ned est le premier à avoir le pressentiment que le seul moyen de s'en préserver pour le moment est l'abstinence, et de l'urgence**

**vitale de faire passer ce message. Mais il se heurte d'un côté à l'incurie du gouvernement, et de l'autre à sa propre communauté qui s'est battue pendant des années pour obtenir une liberté sexuelle dont elle n'a pas l'intention de se priver. C'est donc un double combat qu'il mène, sur tous les fronts, jusqu'au sein de sa propre famille dans laquelle son frère incarne la société hétérosexuelle, riche et puissante, qui se montre au mieux compatissante envers les difficultés des homosexuels. Cependant sa parole vraie et dure, telle celle d'un prophète, est mal accueillie de part et d'autre, car la vérité est trop dérangeante pour tous, et il manque de rondeur et de diplomatie pour faire entendre ses propos. »**

## PUBLICATION

L'intégralité du texte de *The Normal Heart* a été publié en octobre 2021 aux Editions L'avant-scène. Il est accompagné d'un entretien de Virginie de Clausade avec Gilles Costaz et de commentaires par Armelle Héliot, Xavier Lemoine, Eric Maillard et Olivier Neveux.



Ce numéro de L'avant-scène est exceptionnellement disponible en commande au prix de 10,80€ au lieu de 14€ :

[www.avantscenetheatre.com/catalogue/normal-heart](http://www.avantscenetheatre.com/catalogue/normal-heart)



*Photos libre de droits, copyright Virginie de Clausade.*

Contact presse : **Eric Maillard** [eric.maillard@gmail.com](mailto:eric.maillard@gmail.com) +33 6 62 47 86 68

Direction  
Marguerite Gourgue



Théâtre

La Bruyère

Le Théâtre La Bruyère, Hervé Hubert, Les Lucioles présentent  
en accord avec Frédéric Borriello Productions

TPA  
FR  
Théâtre et  
Producteurs  
Associés

« On est tous des  
grenades dégoupillées. »

SUCCÈS  
REPRISE

# THE NORMAL HEART

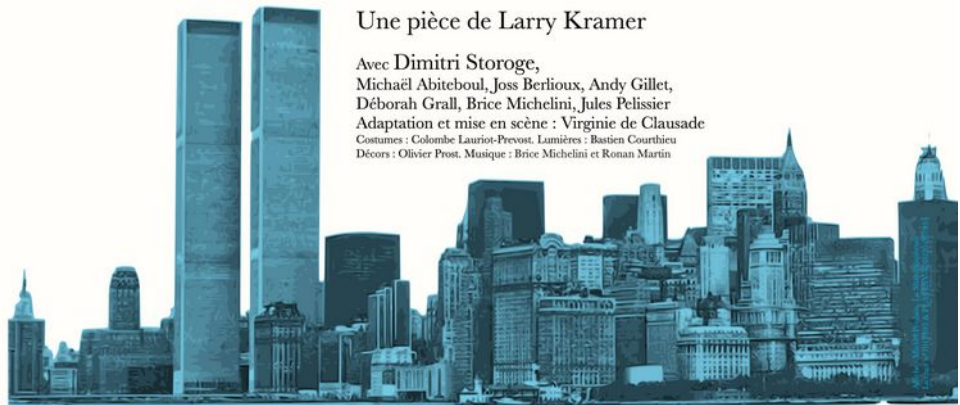
La pièce événement créée au Théâtre du Rond-Point revient  
**à partir du 20 janvier 2022**

Du mercredi  
au samedi  
21h

—  
Samedi  
matinée  
17h

Une pièce de Larry Kramer

Avec Dimitri Storage,  
Michaël Abiteboul, Joss Berlioux, Andy Gillet,  
Déborah Grall, Brice Michelini, Jules Pelissier  
Adaptation et mise en scène : Virginie de Clausade  
Costumes : Colombe Lauriot-Prevost. Lumières : Bastien Courthieu  
Décors : Olivier Prost. Musique : Brice Michelini et Ronan Martin



5, rue La Bruyère  
75009 Paris  
M° Saint-Georges

LOC. : 01 48 74 76 99  
[www.theatrelabruyere.com](http://www.theatrelabruyere.com)