

PIÈCE UNIQUE

Texte et direction artistique de Maëva Rieu



RÉSUMÉ

*Il y a la Société, conformiste, dans laquelle tout rime avec uniformité et égalité.
Imaginez que celle-ci vous observe depuis votre plus jeune âge...
À la moindre anomalie psychique ou comportementale, la Société décide de vous
isoler dans le Centre, dès que vous avez atteint votre majorité.
C'est le cas de cette jeune femme, enfermée contre son gré, pour le bien de la
Société, et dans le but d'une vie meilleure.
Du moins en apparence...
Bienvenue au Centre !*

NOTE D'INTENTIONS

Quel serait le monde de demain ? Comment l'Humain va-t-il évoluer dans un monde constamment sous l'influence de nouvelles technologies ? Le contrôle de soi-même et des autres est-il le meilleur choix d'avenir ? Nos libertés seraient-elle, de ce fait, à jamais éteintes ? Quel regard portons-nous sur les personnes qui nous entourent et que vont devenir nos rapports aux autres ?

Pièce Unique nous ouvre les portes d'un possible monde de demain, portant en elle des valeurs universelles fortes telles que la quête d'identité, l'envie profonde et vitale de trouver sa place, l'acceptation de soi et des autres. Ode à la Liberté, qui prône l'Art et la Culture, fortement rattachée à des notions de destin, et d'espoir.

Pièce Unique est une création originale, avec un concept pluridisciplinaire, qui reste très peu exploité en France, de nos jours.

Passionnée par la comédie musicale et ayant une approche très anglo-saxonne du spectacle vivant, Maëva Rieu tenait à ce que cette pièce soit un show complet.

La femme combative et puissante, telle qu'elle est représentée à travers chacun des personnages porte une symbolique forte en bousculant l'image patriarcale conventionnelle si présente dans notre société actuelle. En effet, dans cette pièce les femmes ont autant de poids que les hommes.

De plus, les enjeux propres à chaque personnage sont étroitement mêlés à ceux des autres et de la pièce : ce sont cinq personnalités qui se lient les unes aux autres.

L'écriture satyrique appuie fortement le message principal qu'a voulu transmettre l'auteure : chacun/chacune d'entre nous possède une personnalité, un caractère, une nature profonde qu'on ne peut pas effacer. Et au contraire, il s'agirait de cultiver cette unicité et d'en faire notre force ; « Prends soin de toi, tu es une pièce unique ».

PERSONNAGES



Ophélia qui signifie "aide/secours", incarne la figure d'opposition à l'oppression, de part sa force de caractère, sa vivacité d'esprit et son audace. C'est un personnage avec une fougue presque juvénile mais qui possède également une maturité avancée pour son jeune âge. Personnalité charismatique, avec une détermination à toute épreuve qui touche le spectateur grâce à sa sensibilité à fleur de peau et son altruisme : elle symbolise la lumière et l'espoir. Elle va bousculer la vision de tous les personnages et va même jusqu'à les pousser dans leurs retranchements. Ophélia possède une forte corporalité. En effet, quand les mots sont trop forts ou ses émotions la dépassent : son corps prend la place. Et c'est pour toutes ces raisons qu'elle représente un grand danger. Telle une héroïne de tragédie grecque ; la Société lui impose un destin qu'elle refuse de suivre et engage un combat pour sa liberté et celle d'une communauté entière. Elle va d'ailleurs sacrifier sa propre vie pour cela. Ce personnage, d'inspiration fortement autobiographique, cherche à être accepté et faire accepter sa singularité.

"J'espère que tu trouveras la force d'être toi-même dans un monde qui te crie constamment d'être quelqu'un d'autre".



Mia dotée d'une grande sensibilité, vit dans l'incompréhension, face au rejet de la Société, qui est due à son homosexualité (étant considérée comme une maladie). Les traitements extrêmes et inhumains, pratiqués sur cette pensionnaire sont le symbole des agressions homophobes. Sa rencontre avec Ophélia va apporter à Mia l'espoir et la force nécessaires pour lui permettre d'assumer sa différence auprès d'elle-même et aux yeux des autres.

MIA





Ancienne pensionnaire du Centre, elle est l'exemple type d'un "processus réussi". En vérité, elle s'est faite et continue encore à se faire contrôler par la Société.

Ironie du sort : c'est maintenant en tant qu'Infirmière qu'elle sera enfermée dans ce même lieu. Après avoir refoulé sa grande sensibilité ainsi que son identité, elle arrive enfin à ouvrir les yeux grâce à l'apparition d'Ophélie.

De la soumission à la libération, le spectateur est plongé dans son évolution tout au long de la pièce. Ce personnage choisit également le sacrifice au nom de sa Liberté et celle du peuple.

Elle incarne la figure d'oppression et de domination extrême. Elle représente l'image stéréotypée de la cheffe d'entreprise, entourée de ses "petites mains", les dirigeant d'une main de fer, mais qui se garde bien de "mettre la main à la pâte". On pourrait la définir de "Gourou".

Elle applique les règles, établies par la Société mais aveuglée par son pouvoir, elle en abuse, afin d'établir ses propres règles. Elle agit toujours dans son intérêt personnel et pour sa propre sécurité, et celle de la Société. C'est une femme dominatrice, manipulatrice avec un caractère narcissique et auto-suffisant.



Bras droit de la directrice, elle fait partie de l'élite de la Société, et représente l'érudition et le savoir. Elle se soumet totalement aux codes et règles conformistes. Femme au cœur et à l'âme meurtrie par la perte de tout ce qu'elle possédait lors de la guerre civile : elle est persuadée que la mise en place de cette communauté est la meilleure des solutions. Son âme vengeresse la pousse à écraser et manipuler les autres, en utilisant sa position hiérarchique et ses connaissances.

EXTRAIT

Acte I - Scène 2

INFIRMIÈRE - Bonjour et bienvenue 9054.

OPHÉLIA - Je m'appelle Ophélie...

INFIRMIÈRE - Ici, c'est 9054.

OPHÉLIA - Qui êtes-vous ?

INFIRMIÈRE - Je suis votre infirmière. Je vous accompagnerai tout au long de votre processus.

OPHÉLIA - Processus... ?

INFIRMIÈRE - Vous êtes actuellement défectueuse. Vous présentez de nombreuses anomalies. Ce qui trouble fortement notre système. Mais nous allons vous aider. Vous êtes en sécurité.

OPHÉLIA - Je suis enfermée au Centre, c'est ça ?

INFIRMIÈRE - Pour le bien de la Société. Et le vôtre, évidemment.

OPHÉLIA - Où est ma famille ?

INFIRMIÈRE - Vos proches ne vous seront d'aucune aide dans votre processus. Au contraire, cela pourrait totalement le perturber.

OPHÉLIA - Je veux voir ma famille !

INFIRMIÈRE - Je regrette, mais aucun d'entre eux ne s'est opposé à votre prise en charge.

OPHÉLIA - Écoutez, il y a forcément une erreur.

INFIRMIÈRE - Impossible. Nos algorithmes sont parfaits.

OPHÉLIA - Il n'y a personne d'autre ici à qui je puisse parler ?

INFIRMIÈRE - Bien sûr. Vous allez rencontrer le personnel qui sera entièrement à votre écoute.

OPHÉLIA - Non, vous ne comprenez pas...

INFIRMIÈRE - Tendez votre bras.

Ophélie regarde son bras, avec inquiétude et y distingue une marque.

INFIRMIÈRE - Votre puce thérapeutique. Cela vous aidera simplement à vous calmer.

DISTRIBUTION



Annette

Chanteuse, danseuse et comédienne, Annette est une artiste complète qui se construit de jour en jour et qui aime s'engager dans son travail et dans des causes qui lui tiennent à cœur. Ses 3 ans de formation confirmée aux arts de la scène (comédie musicale) à l'IFPRO puis au NSWORLD Studio International lui permettent d'accéder avec confiance et expérience au milieu professionnel artistique. Elle rejoint peu après sa sortie d'école la troupe du spectacle jeune public "Un Noël 2 Coccinelles" puis "La Coccinelle Voyage Voyage", de la même série, au théâtre de la Comédie Saint-Michel. Par la suite, elle participe à la création de "Noëls d'Antan", une troupe d'artistes formant un trio vocal polyphonique dont elle fait partie, et elle apparaît également dans un spectacle de Noël tous publics au Théâtre Rouge du Jardin d'Acclimatation. Elle parle également couramment le français, l'anglais et l'espagnol.

Annette rejoint DésÉquilibrés lors de sa création en Décembre 2021 pour saisir l'opportunité de se faire entendre et de monter sur scène avec un groupe soudé et incarne L'Infirmière dans Pièce Unique.

Marine vient de Grenoble. Grande sportive depuis son plus jeune âge, elle pratique la danse pendant 8 années. À 17 ans, après l'obtention de son bac STD2A, elle part aux Cours Florent, à Paris. Elle y reste 2 ans, y joue deux pièces mises en scènes par Timothée Leuba et fait plusieurs numéros mis en scène par Alexandre Faitrouni lors de la Cérémonie des Jacques au Théâtre Mogador. Elle entre ensuite en 2019, en 2e année aux Cours Acquaviva où elle continue la danse, le chant avec Christophe Charrier, cours de combats, jeu devant la caméra avec Sylvain Begert. Elle a été mise en scène par Leonard Matton, David Roussel, Quentin Defalt, Malcolm Conrath. Actuellement diplômée de cette formation, elle continue de se former en chant. Parallèlement, depuis 2017, elle a tourné une dizaine de courts métrages en tant qu'actrice, réalisatrice, assistante réalisatrice, chef make-up. Depuis 2020, elle fait aussi partie de la compagnie « Ça crée Marcel » dans laquelle elle assiste à la mise en scène, joue, s'occupe des décors et costumes.

Marine rejoint DésÉquilibrés lors de sa création en Décembre 2021 et incarne La Directrice dans Pièce Unique, en plus d'être notre costumière, décoratrice et graphiste.



Marine BODOCCO



Maureen DUPEYRON

Maureen adore faire le show, toute petite déjà elle inventait des spectacles pour sa famille. Elle commence la danse à 6 ans, participe à la chorale de son collège, prend des cours de théâtre au lycée. Mais les études la rattrapent et elle s'éloigne du milieu artistique. Après 15 ans de carrière comme consultante, elle prend la décision radicale de tout quitter pour entamer une reconversion professionnelle et s'inscrit chez Choreia, une école de comédie musicale. Elle retrouve le plaisir de chanter, danser, jouer la comédie et surtout de se produire sur scène, notamment sur celle du théâtre Dejaset. S'en suivent deux années en école de théâtre, aux cours Raymond Acquaviva, où elle perfectionne son jeu sans pour autant délaisser ni le chant ni la danse qu'elle continue d'approfondir encore aujourd'hui.

Maureen rejoint DésÉquilibrés lors de sa création en Décembre 2021 et incarne La Psy dans Pièce Unique.

Passionnée de cinéma et plus généralement d'arts du spectacle, c'est naturellement que, après le baccalauréat, Annouk s'inscrit en école de cinéma. Elle devient assistante réalisatrice dans l'audio visuel. En parallèle, elle pratique l'équitation et le théâtre, deux hobbies qu'elle considère fondamentaux, d'une part pour leur rigueur et leur précision, d'autre part pour l'audace et le courage que cela implique.

Après un parcours de vie mouvementée et après avoir foulé quelques plateaux de tournage, l'envie irrésistible de devenir comédienne toque à sa porte. Elle l'ouvre et va s'inscrire aux Cours Acquaviva en 2019. Elle en sort diplômée en juin 2022. Annouk rejoint DésÉquilibrés en Janvier 2022 et incarne Mia dans Pièce Unique.



Annouk GIACOBBI

Aurélie Képès se forme à Paris dans différentes écoles et conservatoires de danse, puis de théâtre et de chant. Danseuse et comédienne au sein de différentes compagnies franciliennes, elle est aussi animatrice de la Fresque du Climat, et professeure de danse moderne, jazz, contemporain, Bollywood, théâtre, et comédie musicale pour enfants.

Elle s'essaye aussi à l'audiovisuel en tant que zème assistante-réalisateur et organisatrice, coordinatrice d'équipe et comédienne en 2016 pour le tournage d'une web-série « Cursed ». En 2022 elle réalise sa propre mini-série dansée sur le thème de l'engagement, au sein de l'association There's a Way dont elle est à l'initiative, et qui rassemble arts et messages écologiques et solidaires. Elle rejoint en septembre 2022 la compagnie Déséquilibrée en tant qu'assistante à la mise en scène sur le spectacle Pièce Unique.



Aurélie KEPES

Auteure & Directrice artistique



Maëva Rieu côtoie le milieu du spectacle dès l'âge de 3 ans et demie.

La danse et la musique font partie intégrante de sa vie...

Dès l'âge de 7 ans, elle fait une tournée nationale avec la troupe de la comédie musicale "Emilie Jolie", produite par Robert Maurel.

Originaire d'Avignon, elle passe son Baccalauréat Scientifique, en parallèle d'un cursus Danse (Classique, Contemporain et Jazz) et Musique (violon, solfège, musique de chambre) au Conservatoire Régional.

Pour développer son amour de la scène, elle doit ensuite se rendre dans la capitale. Alors, elle intègre la formation "Performing Arts" (théâtre, danse, chant, claquettes) de l'Institut Professionnel Rick O'dums. Grâce à celle-ci, elle participe à de nombreuses émissions audiovisuelles ("21cm" avec Augustin Trapenard / "Catherine et Liliane" / 300 Choeurs) et à de nombreuses représentations musicales telles que "Pippin", "Nonnesens". Cette formation lui permet également de développer son sens de la création, et des projets collectifs, aux côtés de grands noms tels que Milard Hurléy, Chet Walker, Rick O'dums, Edward Arkless.

Elle sort diplômée de cette formation pluridisciplinaire.

Depuis 2019, elle développe son jeu (théâtre/cinéma) au sein de l'école "Cours Acquaviva", encadrée par Raymond Acquaviva, Malcolm Conrath, David Roussel, Quentin Defalt, Eric Savin, Yveline Hamon. Elle sort également diplômée de cette formation.

Depuis 2019, Maëva intervient dans des écoles parisiennes pour des ateliers périscolaires (théâtre et danse) et enseigne la musique et la danse pour des particuliers.

En 2020, elle écrit et compose son premier album « Étoile Filante ». Elle a l'opportunité de présenter cet album lors de quelques représentations en Juin 2021 et Novembre 2021 au Café de Paris, en Juillet 2021 lors de performances de rue pendant le Festival d'Avignon et en Janvier 2022 au Nouveau Gare au Théâtre.

Elle est invitée par le Nouveau Gare au Théâtre pour participer à la « Soirée Secrète » consacrée au Cabaret (chant et danse), le 20 Mai 2022.

En Décembre 2022, elle crée l'association DésÉquilibrés et commence le travail sur Pièce Unique (écrite en 2019) au sein de celle-ci. Texte, création des personnages, chorégraphie, coaching vocal, mise en scène : Maëva dirige son équipe, à seulement 23 ans, riche de tous ses enseignements et expériences pluridisciplinaires, en plus d'incarner le rôle principal d'Ophélie.

Maëva aime casser les codes et les idées reçues. Elle prône l'originalité et met en avant sa singularité à travers l'Art.

UNIVERS

Après une longue période peuplée de guerres, d'inégalités, de discriminations (qui peut s'apparenter à notre époque actuelle) ; une guerre civile explose. Après celle-ci, les dirigeants décident d'ériger une communauté fondée sur un modèle de paix, d'harmonie et qui permettra à toutes et à tous de se sentir en sécurité : la Société apparaît. Cependant, pour ne pas reproduire les erreurs du passé et la réapparition du « chaos », celle-ci décide de placer chaque individu au même rang (volonté de créer des clones ; pas de distinctions physiques, psychiques et/ou comportementales) et de les contrôler (identité, émotions, sentiments, libertés, comportements, professions) dès leur naissance. La justice et la science sont les deux domaines fondamentaux dans cette communauté. Le reste est prohibé. De ce fait, les personnes jugées trop dangereuses sont envoyées au Centre. Ce lieu, aux yeux des membres de la Société, apparaît comme chaleureux et thérapeutique. Cependant, nous découvrons, au même titre que les Pensionnaires qu'il se révèle être un réel temple de reconditionnement et de tortures psychologiques. Aux Pensionnaires d'accepter entre une vie tracée de toute pièce ou d'écrire leur propre chemin. A la vie, à la mort...

Tragédie grecque, science-fiction et comédie musicale : voilà le riche mélange qui compose Pièce Unique.

Réelle dystopie musicale, avec un univers composé de nombreuses influences autobiographiques et cinématographiques.

Le spectateur est plongé dans un huis-clos futuriste percutant, qui retrace le combat de cette jeune femme Ophélie, face au destin que lui impose la Société, pour sa liberté et celle d'une communauté entière.

En effet, Maëva Rieu a le désir d'emmener l'imagination du spectateur dans un monde inexistant, afin de pousser des sujets sociétaux actuels à leur paroxysme.

Fascinée par les tragédies grecques raciniennes, Maëva apporte à cette pièce une atmosphère pesante, et une tension omniprésente tout au long de celle-ci. Les personnages sont en constante évolution et font face à leur destin, en passant par de nombreux questionnements intérieurs.

L'auteure donne également à « Pièce Unique » une atmosphère très sectaire, avec de nombreuses évocations de mantras. On peut même dire que la Société s'apparente à une communauté. Le Centre est un lieu symbolique, alliant références au domaine médical (traitements, personnel soignant) et au milieu carcéral (immatriculation, règlement et surveillance).

MISE EN SCÈNE

COSTUMES

Les pensionnaires portent l'uniforme du Centre. Ce costume place le pensionnaire au rang d'objets d'expérimentations scientifiques. L'immatriculation, au dos de celui-ci, fait référence au milieu carcéral et souligne une forme de déshumanisation. Le personnel du Centre disposent également d'uniformes noirs. Chaque uniforme symbolise la position hiérarchique du personnage. Leurs masques sont le reflet de leurs comportements robotiques. Il existe également un uniforme civil noir, que porte Ophélie à la fin de la pièce. Le noir, choisi pour l'ensemble des costumes, symbolise l'obscurité, et le côté sectaire de la Société. En opposition, la couleur symbolise la liberté, l'expression de l'unicité.



DÉCORS

Le décor est composé de quatre cubes de couleur blanche, utilisés sous différentes formes, en fonction des scènes et des tableaux musicaux. Ils mettent en avant la rigidité et la froideur, qui est propre au Centre. L'utilisation d'élastiques noirs lors de plusieurs tableaux sont la représentation de la soumission et de l'enfermement. Les ailes lumineuses formant les «spectres de couleur» font référence au travail de la danseuse et artiste Loïe Fuller et sont l'évocation du rêve et de l'espoir.

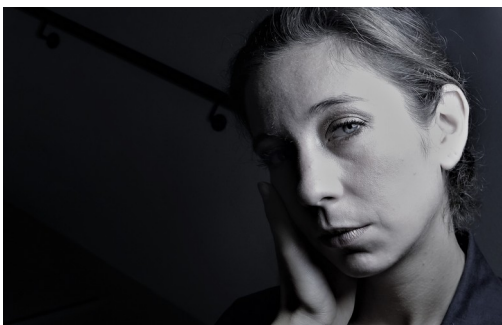


L'ASPECT PLURIDISCIPLINAIRE

« Pièce Unique » peut être qualifiée de pièce musicale : alliance des codes d'une pièce de théâtre avec ceux d'une comédie musicale.

En effet, le chant et la danse représentent dans cette pièce un réel prolongement du texte et de chaque personnage.

Les chansons ainsi que les chorégraphies, créées par Maëva Rieu viennent également soutenir et enrichir les valeurs portées par cette pièce.

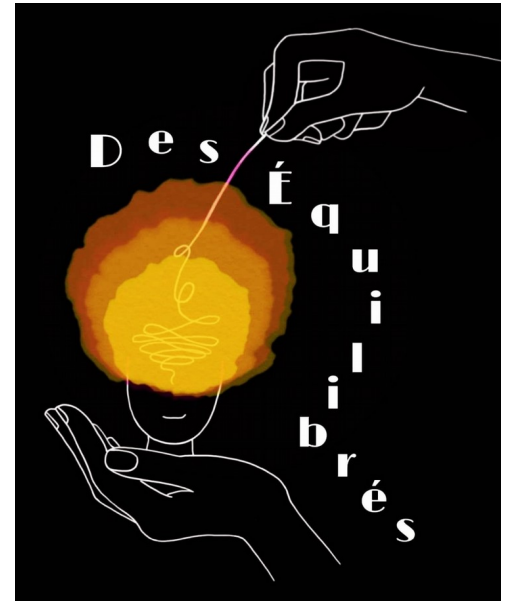


LA COMPAGNIE

DésÉquilibrés a été fondée par Maëva Rieu, en Décembre 2021. Elle a rassemblé une équipe de huit artistes, rencontrés au cours de ses différentes formations artistiques.

Maëva a le désir que DésÉquilibrés soit une réelle famille artistique dans laquelle chacun de ses membres développent et partagent ses connaissances et sa passion pour les arts pluridisciplinaires.

DésÉquilibrés se lance dans la création de spectacles vivants et des projets visuels et audiovisuels, alliant le théâtre, le chant et la danse, dans le but de sensibiliser tous les publics à ces domaines artistiques et de faciliter la rencontre et la collaboration d'artistes.



@desequilibrescie



@desequilibres_cie

Sites Internet :

<https://mvrieu.wixsite.com/desequilibres>

<https://www.helloasso.com/associations/desequilibres>

Pièce Unique est la première création originale de DésÉquilibrés.

Elle est programmée au Théâtre La Croisée des Chemins (co-réalisation) de mars à avril 2023 et également au Théâtre Tremplin durant tout le Festival d'Avignon.

