

**HORS SÉRIE**

CIE HORS SÉRIE | HAMID BEN MAHI

Photo © Pierre Wetzel

# CHRONIC(S) 2

CRÉATION LE 2 FÉVRIER 2021 AU THÉÂTRE D'ANGOULÊME

CRÉATION EN GIRONDE LES 18, 19 ET 20 MARS 2021 À LA MANUFACTURE CDCN - BORDEAUX (option)

## UN SOLO CHORÉGRAPHIQUE

pensé comme la suite d'un spectacle  
incontournable du répertoire de la  
Compagnie Hors Série.



## **EDITO**

« Ce solo autobiographique n'est pas auto-centré. Sa forme d'écriture laisse des interstices pour que le public, qu'il soit initié ou non, puisse s'investir dans le spectacle. Cette pièce chorégraphique faisant intervenir la prise de parole sur le plateau laisse l'opportunité d'une rencontre avec le spectateur. L'idée n'est pas de parler platement de l'histoire d'un chorégraphe ayant fait carrière, mais bien d'emmener le public à une réflexion sur lui-même et le monde qui l'entoure. Les récits des fragments de vie de Hamid Ben Mahi ricochent sur l'actualité, les évolutions du monde et font écho aux questions universelles et intimes que l'être humain peut être amené à se poser à un instant T. »

MICHEL SCHWEIZER

« Le sujet de la quête identitaire est très important pour moi. La prise de parole sur un plateau par un danseur est-elle nécessaire ? Elle l'est selon moi car j'ai abordé la thématique de l'identité dans l'ensemble de mes pièces. Il s'agit d'une question qui me tient à cœur.

Dans CHRONIC(S) 2, je souhaitais également parler du temps qui a passé et de l'évolution de notre monde : en 2001, avec le premier chapitre de CHRONIC(S) j'étais un jeune danseur en devenir. Aujourd'hui, 20 ans après, ma carrière est bien entamée. Ainsi, j'aborde la question du travail, du corps qui vieillit et qui s'use.

20 ans après, quels bouleversements a-t-on connu ? Quelles aventures a-t-on traversé de façon personnelle et omnisciente ? Avec cette nouvelle pièce que nous avons co-écrite avec Michel Schweizer, je souhaitais aborder l'avenir et poser les questions qui nous permettent de nous guider dans notre quête identitaire. »

HAMID BEN MAHI

---

## **20 ANS APRES, LA SUITE D'UN SOLO EMBLÉMATIQUE DE LA COMPAGNIE HORS SÉRIE**

La collaboration entre Michel Schweizer et Hamid Ben Mahi sur le premier opus de Chronic(s) donnait le ton quant à un nouveau genre chorégraphique. En 2001, ce solo éveille les consciences avec un autoportrait où s'entremêlaient passages dansés et récits de vie. Vingt ans après avoir créé ce solo inclassable, ils décident de poursuivre ensemble l'écriture d'un deuxième chapitre. Il s'agit d'un pas de côté dans la trajectoire personnelle et sociale d'un artiste chorégraphique en capacité de se retourner et de commenter ce qui l'a conduit jusque-là. C'est aussi l'occasion pour les deux artistes de montrer combien les crises ont redéfini notablement l'état de notre humanité.

Avec Chronic(s) 2, on embarque dans une épopée autobiographique où questionnements, anecdotes de vie et danse se côtoient et interrogent à nouveau l'identité du danseur.

---





# LA COMPAGNIE

**2000 > 2020 : une aventure qui dure depuis 20 ans !**

Installée sur Bordeaux, la compagnie Hors Série, fondée et dirigée par le chorégraphe et danseur bordelais Hamid Ben Mahi, fête cette saison ses 20 ans !

Elle développe une recherche visant à mettre en question la danse hip hop en repoussant création après création les frontières de cette danse. Le chorégraphe a su se confronter à d'autres disciplines artistiques, bousculer les codes de la danse contemporaine visant à inscrire sa démarche artistique dans l'histoire de la danse.

En prenant la parole pour dénoncer la ségrégation (CHRONIC(S), SEKEL, FAUT QU'ON PARLE !), les conditions des sans-papiers en Europe (LA GÉOGRAPHIE DU DANGER d'Hamid Skif), l'histoire Franco-Algérienne (BEAUTIFUL DJAZAÏR) et en proposant des chorégraphies hybrides (ON N'OUBLIE PAS, APACHE, LA HOGRA, IMMERSTADJE et YELLEL), mêlant le hip hop et la danse contemporaine, Hamid Ben Mahi n'a de cesse de réinterroger la danse et notre actualité.

Après quatorze créations, de nombreuses tournées nationales et internationales la compagnie Hors Série contribue au rayonnement de la création artistique française à l'étranger.

Présente sur de nombreux plateaux, la compagnie propose aujourd'hui le deuxième chapitre de CHRONIC(S) qui avait marqué les esprits lors de sa sortie en 2001. Une nouvelle création engagée qui rejoint son répertoire déjà bien connu du public.

Riche de ses équipes administratives, techniques et artistiques, elle s'attache à faire reconnaître la danse hip hop comme une danse d'auteur qui s'inscrit au répertoire de la Danse.

---



MIROU



# HAMID BEN MAÏHI

Après des études au Conservatoire de Bordeaux, sa curiosité à s'ouvrir sur d'autres techniques, sa nécessité à constamment aller vers l'autre, ses multiples rencontres et collaborations artistiques, son ouverture permanente sur le monde et sur toutes les danses, l'amènent à écrire une nouvelle gestuelle hip hop contemporaine.

Lauréat d'une bourse du Ministère de la Culture et de la Communication ainsi que de la bourse Lavoisier du Ministère des Affaires étrangères et du Développement international, il intègre l'École Supérieure de Danse de Cannes Rosella Hightower et celle d'Alvin Ailey à New-York.

En 2000, il fonde la compagnie Hors Série. À la suite de sa rencontre avec le chorégraphe Michel Schweizer, avec lequel il crée le solo «Chronic(s)» en 2001, il entreprend un processus de recherche qui consiste à questionner l'identité du danseur, souvent par le biais de sa propre histoire, et emmène la danse hip hop, au fil de ses créations, sur des chemins nouveaux. De cette urgence d'exprimer l'identité profonde de l'individu et son vécu, naissent des pièces à la fois sensibles et graves, poétiques et émouvantes, empreintes d'humilité et volontairement accessibles à tout un chacun.

## RÉPERTOIRE

2020 > **Chronic(s) 2** • 2019 > YELLEL • 2017 > IMMERSTADJE • 2015 > TOYI TOYI • 2015 > AU-DELÀ DES GRANDS ESPACES pour le ballet de l'Opéra de Bordeaux • 2014 > LA HOGRA • 2013 > APACHE à partir de l'oeuvre musicale d'Alain Bashung • 2011 > BEAUTIFUL DJAZAÏR en collaboration avec Yan Gilg • 2010 > LA GÉOGRAPHIE DU DANGER d'après le roman d'Hamid Skiff • 2007 > ON N'OUBLIE PAS • 2006 > FAUT QU'ON PARLE ! avec Guy Allouche • 2005 > EXISTE EXISTE pour 10 danseurs du Ballet de Lorraine • 2004 > SEKEL • 2001 > CHRONIC(S) en collaboration avec Michel Schweizer • 2000 > ÉDITION SPÉCIALE

Il construit ses pièces comme un cri, comme une urgence de dire et de mettre en lumière les histoires d'hommes et de femmes qui évoluent sur l'espace scénique.

Chacune de ses créations est une étape nouvelle vers cette quête d'une vérité intime, qui vise à pousser le corps dans ses retranchements, et à faire tomber les barrières pour qu'apparaissent l'authenticité et la sincérité des danseurs. La relation avec le public y est omniprésente.

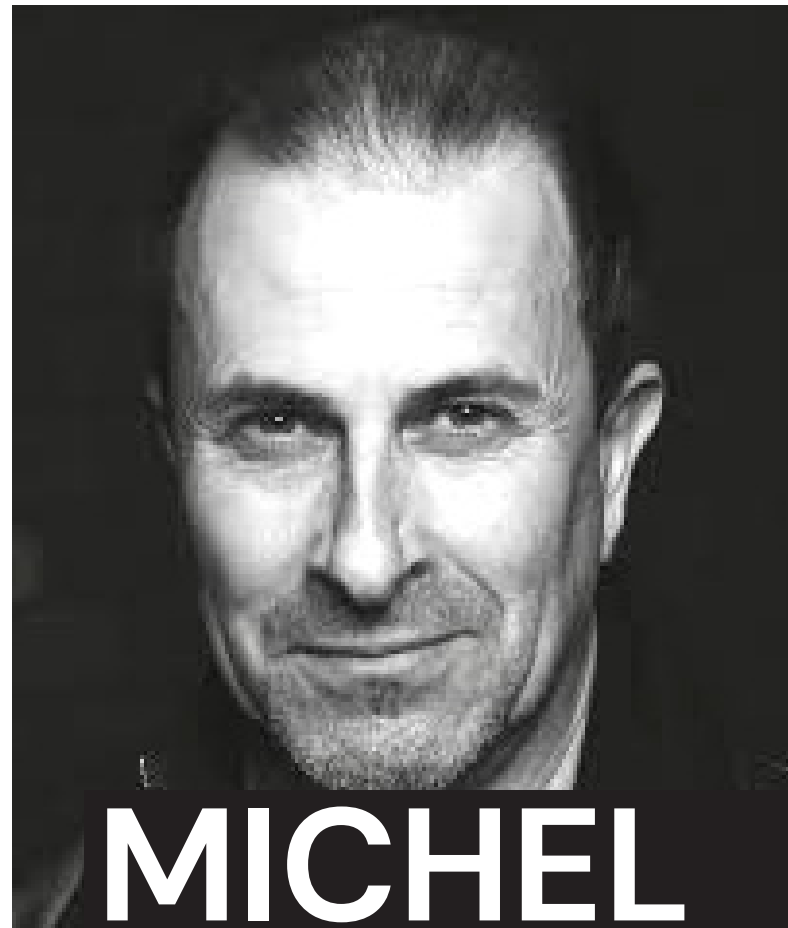
Son travail sur le mouvement et le texte, qui alimente sa formation et ses créations, l'entraîne à privilégier une réflexion sur le sens de la danse et de la prise de parole sur un plateau.

Toujours dans le souhait de faire disparaître les cloisons, les frontières et de faire taire les clichés, il crée régulièrement des passerelles artistiques à l'occasion de performances, dans l'idée de faire émerger derrière chaque rencontre improbable, une nouvelle aventure artistique.



# RÉPERTOIRE

2020 > **Chronic(s) 2** • 2019 > LES DIABLES •  
2017 > CHEPTEL • 2017 > BÂTARDS • 2015  
> PRIMITIFS • 2014 > KEEP CALM • 2013 >  
CARTEL • 2010 > FAUVES • 2008 > ÔQUEENS  
[a body lab] • 2006 > BLEIB • 2003 > SCAN  
[more business, more money management]  
• 2001 > CHRONIC(S) (Production déléguée  
: Cie Hors-Série) • 2001 > KINGS • 1998 >  
ASSANIES



# MICHEL SCHWEIZER

Inclassable, bien qu'inscrit dans le champ chorégraphique, Michel Schweizer opère dans ses différentes créations, un croisement naturel entre la scène, les arts plastiques et une certaine idée de « l'entreprise ». Sa pratique consiste à décaler les énoncés et à réinjecter une réalité sociétale ou humaine sur scène, en admettant avec pessimisme ce qu'on ne peut admettre : les institutions culturelles et les œuvres sont une affaire de « business ».

Il évite soigneusement de travailler avec des professionnels de la scène théâtrale ou chorégraphique, appelle ses interprètes des « prestataires de services » qu'il « délocalise » - puisqu'il peut tout aussi bien faire appel à un boxeur professionnel, une chanteuse de variétés, un maître-chien, un psychiatre, une danseuse de claquettes etc. - et se désigne lui-même comme manager.

Depuis plus de 18 ans, il convoque et organise des communautés provisoires. S'applique à en mesurer les

degrés d'épuisement. Ordonne une partition au plus près du réel. Se joue des limites et enjeux relationnels qu'entretiennent l'art, le politique et l'économie. Porte un regard caustique sur la marchandisation de l'individu et du langage. Se pose surtout en organisateur. Provoque la rencontre. Nous invite à partager une expérience dont le bénéfice dépendrait de notre capacité à accueillir l'autre, à lui accorder une place. Cela présupposant ceci : être capable de cultiver la perte plutôt que l'avoir...

ENCORE



# DISTRIBUTION

**Direction artistique, conception, chorégraphie et mise en scène** > Hamid Ben Mahi et Michel Schweizer

**Interprétation** > Hamid Ben Mahi

**Création lumière** > Antoine Auger

**Environnement sonore** > Nicolas Barillot et Sébastien Lamy

**Photographies** > Pierre Wetzel, Ludovic Alussi, l'Oeil de Ken et Nicolas Moulin

---

# MENTIONS OBLIGATOIRES

**Production** > Compagnie Hors Série

**Coproduction** > La Manufacture CDCN Nouvelle-Aquitaine Bordeaux - La Rochelle / Théâtre la passerelle - Scène Nationale de Gap et des Alpes du Sud Scène Nationale Carré-Colonnes - Bordeaux Métropole / Ce projet bénéficie du fonds d'aide à la création de la ville de Bordeaux

**Accueil en résidence** > La Méca / Scène nationale Carré-Colonnes - Bordeaux Métropole / Théâtre la Passerelle - Scène Nationale de Gap et des Alpes du Sud / La Manufacture CDCN Nouvelle-Aquitaine - Bordeaux - La Rochelle / Avec le soutien de l'OARA /La Compagnie Hors Série a bénéficié du prêt du studio du Théâtre Louis Aragon - Scène Conventionnée d'Intérêt National Art et Création – Danse de Tremblay-en-France

---

# INFORMATIONS SPECTACLE

**Durée** > Environ 60 minutes

**Âge conseillé** > Tout public à partir de 10 ans

---

# TOURNÉE

**2 Février 2021** > Théâtre d'Angoulême, Scène Nationale \*  
**18 Mars 2021 (option)** > La Manufacture CDCN Bordeaux - La Rochelle  
**19 Mars 2021 (option)** > La Manufacture CDCN Bordeaux - La Rochelle  
**20 Mars 2021 (option)** > La Manufacture CDCN Bordeaux - La Rochelle  
**29 Mars 2021** > Théâtre La Passerelle, Scène Nationale de Gap et des Alpes du Sud \*  
**30 Mars 2021** > Théâtre La Passerelle, Scène Nationale de Gap et des Alpes du Sud \*  
**11 Mai 2021** > La Ferme Bel Ebat - Théâtre de Guyancourt

---

*\* Les représentations du 2 février, 20 mars et 29 mars (au Théâtre d'Angoulême et au Théâtre La Passerelle) seront précédées du premier opus de Chronic(s)*



# CHRONIC(S) 2

## CONTACTS PRESSE

Ninon Boyer  
Chargée de communication  
05 56 91 79 74 | 06 12 26 62 89  
communication@horsserie.org

## LIENS UTILES

Site internet  
<https://www.horsserie.org/>  
Page Facebook  
<https://www.facebook.com/ciehors.serie/>  
Compte Instagram  
[https://www.instagram.com/hors\\_serie\\_33/](https://www.instagram.com/hors_serie_33/)

---