

SCÈNE  
NATIONALE  
PAYS DE  
MONTBÉLIARD



# É D I T O

*« Entre la réalité et nos yeux, toujours du vocabulaire s'interpose : nous croyons voir mais ne faisons que lire. D'ailleurs le regard en lui-même n'est pas cet instrument d'information et de constat qu'il nous semble : il n'est pas qu'un aller et retour, c'est un espace, un espace sensible qui s'emplit du sentiment d'un toucher visuel. »*

Quand les mots de Bernard Noël font résonance, il est inspirant de penser à une saison qui jouerait avec la conscience de l'œil. Et si la programmation devenait un lieu témoin de la transformation du regard et des sens pour que les artistes y prennent corps et que :

Leurs voix nous tressent.  
Leurs textes nous tanguent.  
Leurs gestes nous enjambe.  
Leurs explorations nous polaire.  
Leurs improvisations nous respire.  
Leurs impossibles nous dialogue.  
Leurs silences nous transparence.  
Leurs cornemuses nous énigme.  
Leurs intimes nous font cinq.  
Leurs paupières nous cerne.  
Leurs mondes nous inverse.  
Leurs libertés nous risque.  
Leurs Arielle nous vertige.  
Leurs sauts nous chaos.  
Sa beauty nous étoile.  
La loba nous iris.

Laissons-nous glisser à leurs côtés sans oublier d'abandonner nos oreilles aux créations de Radio MA et de ses podcasts qui vont dessinant un atlas sensible et tourbillonnant de notre territoire.

À nous voir de nouveau,

**Yannick Marzin**  
Directeur

T A B L E

D E S

M A

T I È R E S

1

É D I T O

4

A G E N D A

7

S P E C T A C L E S

G R E E N D A Y S

118

S O U T I E N A U X A R T I S T E S

F A B - M A

R A D I O M A

126

R E L A T I O N S A V E C L E S P U B L I C S

134

L I E U X D E R E P R É S E N T A T I O N

135

É Q U I P E E T P A R T E N A R I A T S

# AGENDA

## SEPTEMBRE

SAM 25		<b>OUVERTURES MUSICALES !</b>	Musique classique	Montbéliard	p. 8
SAM 25	19H	<b>ORCHESTRE VICTOR HUGO FRANCHE-COMTÉ<sup>FR</sup> PLANÈTE BLEUE</b>	Musique classique	Théâtre	p. 8

## OCTOBRE

SAM 2	20H	<b>SALVADOR SOBRAL<sup>PT</sup> SALVADOR CANTA BREL</b>	Chanson française	Théâtre	p. 10
MER 6 > VEN 8	15H / 18H 21H	<b>XAVIER BOBÉS<sup>ES</sup> COSAS QUE SE OLVIDAN FÁCILMENTE</b>	Théâtre	Château de Montbéliard	p. 12
SAM 9	14H / 17H 20H	<b>XAVIER BOBÉS<sup>ES</sup> COSAS QUE SE OLVIDAN FÁCILMENTE</b>	Théâtre	Château de Montbéliard	p. 12
VEN 8	20H	<b>NASSIM SOLEIMANPOUR, AVEC SERGI LÓPEZ<sup>IR/ES</sup> NASSIM</b>	Théâtre	Bains Douches	p. 14
MER 13	10H	<b>KAORI ITO<sup>FR/JP</sup> LE MONDE À L'ENVERS</b>	Danse	Bains Douches	p. 16
VEN 15	20H	<b>SHECHTER II<sup>GB/IS</sup> POLITICAL MOTHER UNPLUGGED</b>	Danse	Théâtre	p. 18
MAR 19	20H	<b>LA CHICA<sup>VZ/FR</sup> LA LOBA</b>	Musique caribéenne, pop expérimentale	Bains Douches	p. 20
VEN 22	20H	<b>RAOUL COLLECTIF<sup>BE</sup> UNE CÉRÉMONIE</b>	Théâtre, spectacle musical	Théâtre	p. 22

## NOVEMBRE

MAR 9 / MER 10	20H	<b>MARTIN PALISSE &amp; DAVID GAUCHARD<sup>FR</sup> TIME TO TELL</b>	Cirque	Bains Douches	p. 24
VEN 12	20H	<b>NATHALIE BÉASSE<sup>FR</sup> AUX ÉCLATS...</b>	Théâtre, danse	Théâtre	p. 26
MER 17	10H30	<b>ELEONORA RIBIS / CIE MELAMPO<sup>FR</sup> LES PETITES VERTUS</b>	Théâtre corporel	Jules Verne	p. 28
SAM 20	11H	<b>ELEONORA RIBIS / CIE MELAMPO<sup>FR</sup> LES PETITES VERTUS</b>	Théâtre corporel	Jules Verne	p. 28
MER 17	20H	<b>OVHFC<sup>FR</sup> CARTE BLANCHE À DINA GILBERT</b>	Musique classique	Théâtre	p. 29
VEN 19	20H	<b>KANDACE SPRINGS<sup>US</sup></b>	Jazz, soul	Théâtre	p. 30
JEU 25 / VEN 26	20H	<b>PATRICK ROBINE<sup>FR</sup> LE CRI DE LA POMME DE TERRE DU CONNECTICUT</b>	Théâtre	Bains Douches	p. 32
DIM 28	16H	<b>OVHFC<sup>FR</sup> RDV CONTE #1 : ANNA, LÉO ET LE GROS OURS DE L'ARMOIRE</b>	Conte musical	Seloncourt	p. 9
MAR 30	20H	<b>ALICE RIPOLL / CIE SUAVE<sup>BR</sup> CRIA</b>	Danse	Théâtre	p. 34

## DÉCEMBRE

JEU 2	20H	<b>FOCUS &amp; CHALIWATÉ<sup>BE</sup> DIMANCHE</b>	Théâtre, arts visuels	Théâtre	p. 36
JEU 9	20H	<b>GRAVITY &amp; OTHER MYTHS<sup>AU</sup> OUF OF CHAOS</b>	Cirque	Théâtre	p. 38
MAR 14	20H	<b>THOMAS POITEVIN, HÉLÈNE FRANÇOIS<sup>FR</sup> THOMAS JOUE SES PERRUQUES</b>	Humour	Théâtre	p. 40
MER 15	19H	<b>CIE LES OMBRES PORTÉES<sup>FR</sup> NATCHAV</b>	Théâtre d'ombres, musique	Scène numérique	p. 42
VEN 17	20H	<b>CATASTROPHE<sup>FR</sup> GONG!</b>	Comédie musicale, pop	Théâtre	p. 44

## JANVIER

DIM 9	16H	<b>OVHFC<sup>FR</sup> BANDES ORIGINALES</b>	Musique classique	Axone	p. 46
MAR 11 / MER 12	20H	<b>DANIEL BRIÈRE, TOBIAS WEGNER<sup>CA</sup> LEO</b>	Cirque, numérique, théâtre physique	Bains Douches	p. 48
VEN 14	20H	<b>SAMUEL HACKWILL<sup>FR</sup> LE TIRET DU SIX</b>	Performance participative, numérique	Bains Douches	p. 50
MAR 18	20H	<b>DIDIER RUIZ / LA CIE DES HOMMES<sup>FR</sup> QUE FAUT-IL DIRE AUX HOMMES ?</b>	Théâtre	Théâtre	p. 52
JEU 20 / VEN 21	20H	<b>ADRIEN M &amp; CLAIRE B<sup>FR</sup> ACQUA ALTA</b>	Danse, arts visuels	Scène numérique	p. 54
JANV. FÉV. MARS		<b>ADRIEN M &amp; CLAIRE B, BREST BREST BREST<sup>FR</sup> FAUNE</b>	Arts visuels	Rues de Montbéliard	p. 56
DIM 23	16H	<b>OVHFC<sup>FR</sup> RDV CONTE #2 : LE PETIT PRINCE</b>	Conte musical	Valentigney	p. 9
MAR 25	20H	<b>SIMON SENN<sup>CH</sup> BE ARIELLE F.</b>	Performance digitale	Bains Douches	p. 58
MER 26	20H	<b>BENJAMIN BIOLAY<sup>FR</sup> GRAND PRIX</b>	Chanson française	MALS	p. 60
VEN 28	20H	<b>ISRAEL GALVÁN &amp; NIÑO DE ELCHE<sup>ES</sup> MELLIZO DOBLE</b>	Danse, musique	Théâtre	p. 62
SAM 29	10H	<b>EL CONDE DE TORREFIEL<sup>ES</sup> LOS PROTAGONISTAS</b>	Installation	Scène numérique	p. 64

## FÉVRIER

MAR 1	20H	<b>AURÉLIEN BORY, JEAN-PHILIPPE TOUSSAINT<sup>FR</sup> LA DISPARITION DU PAYSAGE</b>	Théâtre	Théâtre	p. 66
SAM 5	20H	<b>OVHFC<sup>FR</sup> SKANDINAVIA</b>	Musique classique	MALS	p. 68
MAR 8	20H	<b>THOMAS LEBRUN / CCN TOURS<sup>FR</sup> MILLE ET UNE DANSES (POUR 2021)</b>	Danse	Théâtre	p. 70
MER 9	15H 16H30	<b>ANIMAL RELIGION<sup>ES</sup> ...ET LES IDÉES S'ENVOLENT</b>	Cirque	Bains Douches	p. 72
VEN 11	20H	<b>ANIMAL RELIGION<sup>ES</sup> AHIR</b>	Cirque	Théâtre	p. 74

## MARS

MAR 1	20H	<b>EMMA DANTE<sup>IT</sup> MISERICORDIA</b>	Théâtre	Théâtre	p. 76
SAM 5	11H	<b>FRÉDÉRIC SONNTAG / CIE ASANISIMASA<sup>FR</sup> L'ENFANT OCÉAN</b>	Théâtre	Théâtre	p. 78
MAR 8	20H	<b>KAORI ITO<sup>FR/JP</sup> CHERS</b>	Danse	Théâtre	p. 80
JEU 10	20H	<b>YOANN BOURGEOIS / CCN2<sup>FR</sup> LES PAROLES IMPOSSIBLES</b>	Cirque, théâtre	MALS	p. 82
MAR 15 / MER 16	20H	<b>JEAN LE PELTIER<sup>FR/BE</sup> ZOO – PETIT ÉLOGE DE L'IMPERFECTION</b>	Théâtre, numérique	Bains Douches	p. 84
VEN 18	20H	<b>VALÉRIE LESORT &amp; CHRISTIAN HECQ<sup>FR</sup> LE VOYAGE DE GULLIVER</b>	Théâtre, marionnettes	Théâtre	p. 86
DIM 20	15H30 17H	<b>ERWAN KERAVEC<sup>FR</sup> BLIND FOR FAMILIES</b>	Concert participatif	Jules Verne	p. 88
MAR 22	20H	<b>KEREN ANN &amp; QUATUOR DEBUSSY<sup>FR</sup></b>	Chanson française, folk-rock	Théâtre	p. 90
VEN 25	20H	<b>ALEXANDER VANTOURNHOUT / NOT STANDING<sup>BE</sup> THROUGH THE GRAPEVINE</b>	Danse, cirque	Théâtre	p. 92
SAM 26	11H	<b>NOSFELL<sup>FR</sup> CRISTAUX</b>	Conte musical	Bains Douches	p. 94
DIM 27	16H	<b>OVHFC<sup>FR</sup> RDV CONTE #3: LA LEÇON DE TOCCATO</b>	Conte musical	Théâtre	p. 9
MAR 29	20H	<b>LISI ESTARAS / MONKEYMIND COMPAGNY<sup>BE/AR</sup> #THISISBEAUTY</b>	Danse	Bains Douches	p. 96

## AVRIL

VEN 1 <sup>ER</sup>	20H	<b>MADEMOISELLE<sup>FR/DZ</sup></b>	Rai, blues	Bains Douches	p. 98
MAR 5	20H	<b>JULIE BERÈS / CIE LES CAMBRIOLEURS<sup>FR</sup> DÉSOBÉIR – PIÈCE D'ACTUALITÉ N°9</b>	Théâtre, danse	Théâtre	p. 100
VEN 8	20H	<b>LOÏC FAURE<sup>BE</sup> PÈRE</b>	Cirque, théâtre physique	Bains Douches	p. 102
MAR 12	20H	<b>LINA_ RAÛL REFREE<sup>PT/ES</sup></b>	Fado contemporain	Théâtre	p. 104
JEU 14	20H	<b>OUSMANE SY<sup>FR</sup> QUEEN BLOOD</b>	Danse	MALS	p. 106

## MAI

MAR 3	20H	<b>JUR<sup>FR/ES</sup></b>	Pop	Bains Douches	p. 108
VEN 6	20H	<b>ERIC DA SILVA &amp; CRIDACOMPANY<sup>FR/ES</sup> AZUL</b>	Cirque	Bains Douches	p. 110
MAR 10	22H	<b>CIE PERNETTE<sup>FR</sup> LA MÉMOIRE DE L'EAU</b>	Danse	La Citédo	p. 112
JEU 12	20H	<b>OVHFC<sup>FR</sup> AU-DELÀ DU RHIN</b>	Musique classique	Théâtre	p. 113
SAM 14	11H	<b>RECKLESS SLEEPERS<sup>BE/GB</sup> IT'S HOT, IT'S NOT</b>	Théâtre	Bains Douches	p. 114
DIM 22	16H	<b>OVHFC<sup>FR</sup> RDV CONTE #4: AMERICAN DREAM</b>	Conte musical	Pont de Roide-Vermondans	p. 9

## JUIN

MAR 7 > SAM 11		<b>GREEN DAYS</b>	Festival		p. 116
----------------	--	-------------------	----------	--	--------

**S P E C**

**T A**

**C L E S**

# ORCHESTRE VICTOR HUGO FRANCHE-COMTÉ

OUVERTURES MUSICALES !



## Entrez dans l'univers symphonique de la musique

La saison de l'Orchestre *Victor Hugo* Franche-Comté démarre par une journée exceptionnelle faite de rencontres insolites, installations immersives et de rendez-vous musicaux dans le centre-ville de Montbéliard, au Château et au Près-la-Rose. Elle s'achève par un concert dans le Théâtre.

Cette année, les équipes du Pavillon des Sciences et des musées de Montbéliard, les enseignants et les élèves du Conservatoire ainsi que des musiciens qui collaborent avec le Moloco se joignent à ce rendez-vous convivial pour des projets uniques et inattendus. Seul le concert du soir est payant mais à un prix modique pour que les publics puissent vivre pleinement ce samedi symphonique spécialement conçu sur-mesure pour la Cité des Princes.

Sortie du programme détaillé début septembre.

### PLANÈTE BLEUE

SAM 25 SEPT. 19H AU THÉÂTRE

Durée 1h20 / Tarif plein 10€ / Tarif réduit 5€  
Hors PASS

Démarrons cette nouvelle année le regard tourné vers le ciel ! Celui de notre planète, enveloppé de mystère, de rêve et de sensualité au crépuscule, ou constellé d'étoiles à Blidah, ville des roses au pied des montagnes de l'Atlas lors des nuits parfumées. Au milieu des astres, dans l'espace infini, les planètes circulent dans une ronde éternelle, symboles de guerre, de paix ou encore de gaieté. Sublimé par une touche exotique de jaune, un concert aux mille nuances de bleu : bleu nuit, bleu ciel, bleu azur ou encore bleu... de travail, qui donne son nom à la *Symphonie Bleu*, création mondiale de jazz symphonique composée par Guillaume Saint-James et dont le disque enregistré avec l'Orchestre Victor Hugo et paru en 2020 a notamment reçu les 4 étoiles de Jazz Magazine.

#### PROGRAMME

Camille Saint-Saëns : *La Princesse jaune*, ouverture

Camille Saint-Saëns : *Réverie du soir*

Maurice Ravel : *Prélude à la nuit*

Gustav Holst : *Les Planètes : Mars, Vénus, Jupiter*

Guillaume Saint-James : *Symphonie Bleu* (extraits)

Création mondiale

Guillaume Saint-James trio : Guillaume Saint-James (saxophones), Emmanuel Bex (orgue Hammond) et Christophe Lavergne (batterie)

Direction : Jean-François Verdier



# RENDEZ-VOUS CONTE

## RDV CONTE #1

ANNA, LÉO ET LE GROS OURS  
DE L'ARMOIRE

DIM 28 NOV. 16H

À SELONCOURT, SALLE DES COSSIES

Durée 40 minutes / Tarif D / À partir de 3 ans

Dehors, il pleut. Anna et Léo s'ennuient dans le grenier de leur maison de vacances. « Il n'y a que des jouets de bébés, ici ». Tout à coup, un ours des bois – en peluche – sort de l'armoire et demande aimablement s'il peut aller se ravitailler à la cuisine. C'est Gros Bidon, l'ours d'enfance de leur père... Intrigués, Anna et Léo commencent à fouiller la pièce, à la recherche d'autres rencontres de ce type. Ils tombent tour à tour sur Jonathan le serpent qui apprend le chinois, Roberto le clown qui fait des chatouilles, Lili la poupée qui n'en fait qu'à sa tête et le petit marin sur le point de repartir autour du monde... Un conte doux et espiègle, première histoire et premier succès du duo Friot / Verdier.

#### PROGRAMME

Bernard Friot, Jean-François Verdier : *Anna, Léo et le gros ours de l'armoire*, création OVHFC

Comédien : Nicolas Dufour / Direction : Laurent Comte

## RDV CONTE #2

LE PETIT PRINCE

DIM 23 JANV. 16H

À VALENTIGNEY, SALLE JONESCO

Durée 50 minutes / Tarif D / À partir de 6 ans

« Toutes les grandes personnes ont d'abord été des enfants, mais peu d'entre elles s'en souviennent ». Voici l'occasion d'y remédier en ouvrant votre cœur à la poésie de Saint-Exupéry, portée par une musique douce et vivante faite pour voyager dans l'imaginaire d'un des textes les plus connus au monde. Car bien entendu, « on ne voit bien qu'avec le cœur, l'essentiel est invisible pour les yeux ».

#### PROGRAMME

Jean-Pascal Beintus : Suite de concert sur *Le Petit Prince* d'après Antoine de Saint-Exupéry (© Editions Gallimard)

Comédienne : Karine Texier

Direction : Julien Leroy

## RDV CONTE #3

LA LEÇON DE TOCCATO

DIM 27 MARS 16H

AU THÉÂTRE DE MONTBÉLIARD

Durée 50 minutes / Tarif D / À partir de 6 ans

Vous ne savez pas chanter ? Le professeur Toccato a la solution : une méthode révolutionnaire « néo-nervosoélectro-magnétique » qui vous apprendra à chanter parfaitement en huit jours « Bellini, Donizetti, Rossini et tutti quanti ». Véritable génie ou simple charlatan ? Offenbach, musicien se riant du monde, nous donne ici une farce irrésistible où il se moque des chanteurs et des professeurs de chant.

#### PROGRAMME

Jacques Offenbach : *La Leçon de chant électromagnétique*, mini opérette-comique

Jacques Offenbach : *La Gaité parisienne*, extraits

Ténor, mise en scène : Yves Coudray / Ténor : Marc Larcher

Direction : Sophie Dervaux

## RDV CONTE #4

AMERICAN DREAM

DIM 22 MAI 16H

À PONT DE ROIDE-VERMONDANS,

SALLE POLYVALENTE MICHEL TARREINBERGUE

Durée 50 minutes / Tarif D / À partir de 6 ans

En route vers le Nouveau Monde ! Quête d'utopie et d'espoir, de liberté et de défis, *Appalachian Spring* raconte la vie d'un jeune couple de pionniers dans les Appalaches, première « frontière » que les colons ont franchie dans leur traversée de l'Ouest. Ce couple rêve de vivre son amour pleinement au milieu d'une société pleine de contraintes. Véritable aventure humaine, rencontre avec l'inconnu, et aube d'un printemps nouveau, ce « rêve américain » prend vie entre cirque et musique avec des jonglages et manipulations d'objets sur la composition pleine d'authenticité d'Aaron Copland, entrecoupée par des extraits de la *Simple Symphony* de Britten pour nous faire embarquer vers ce fabuleux voyage.

#### PROGRAMME

Aaron Copland : *Appalachian Spring*, suite d'orchestre  
Benjamin Britten : *Simple Symphony*, extraits

Jonglage et manipulation d'objets : Vincent Regnard et Jean-Yves Faury / Direction : Thierry Weber

CHANSON FRANÇAISE / PREMIÈRE FRANÇAISE

Il a du charme, de la voix, de la magie,  
une présence irradiante sur scène, une sympathie innée  
et une empathie admirable avec le public. *Diario 16*

SAM 2 OCT. 20H

AU THÉÂTRE  
DURÉE 1H20  
TARIF B

Révélé par sa victoire à l'Eurovision 2017 – record de points à la clé –, Salvador Sobral part en tournée à travers le continent. De nombreux spectateurs lui parlent alors des accents « breliens » de son interprétation. Le Portugais se plonge dans le répertoire du grand Jacques. L'écoute vire à l'obsession. Dans l'esprit de Salvador émerge l'idée d'un hommage autour d'une question : est-il possible d'apporter sa touche à l'œuvre d'un artiste qui était lui-même une œuvre d'art ? C'est donc avec la plus grande admiration, mais aussi la plus grande humilité, qu'il monte le projet *Salvador canta Brel*.

Pour le mener à bien, le chanteur s'entoure d'un septuor dont les arrangements explorent avec une fougue cathartique la richesse des chansons de Brel. Certaines sont interprétées dans l'intimité d'un accompagnement à l'accordéon seul ou *a capella*. Salvador nous embarque alors dans des versions poignantes, atteignant des sommets d'émotions. La magie vocale opère également dans la candeur ou dans l'exaltation joyeuse, quand le chanteur saute et court, à travers la scène. Au fil des morceaux, la voix incroyable de Salvador, teintée de jazz et de *saudade*, nous offre un éclairage nouveau sur la poésie de Brel. Au point qu'on croirait cette musique écrite pour lui...

(PT)

# SALVADOR SOBRAL

SALVADOR CANTA BREL

Voix : Salvador Sobral / Piano : Samuel Lercher / Contrebasse : Nelson Cascais  
Batterie : Joel Silva / Guitare : André Santos / Accordéon : Inês Vaz  
Trompette et flûte : Diogo Duque / Violoncelle : Ana Cláudia Serrão

# SALVADOR



# CANTA

# BREL

# COSAS QUE

# SE OLVIDAN

# FÁCILMENTE

Peu d'artistes ont la capacité d'imaginer des images visuelles aussi riches et puissantes que Xavi Bobés. Son univers esthétique unique provoque souvent un véritable étonnement. Il est surprenant de constater à quel point le monde délicat créé est si sombre et si inquiétant et pourtant si lumineux. Proscenium & Recomana

## THÉÂTRE

**MER 6, JEU 7, VEN 8 OCT.  
15H, 18H ET 21H**

**SAM 9 OCT. 14H, 17H ET 20H**

AU CHÂTEAU DE MONTBÉLIARD  
DURÉE 1H15  
TARIF C

Spectacle en français

Xavier Bobés réunit cinq personnes autour d'une table de salon pour les embarquer dans une expérience sensorielle unique, en revisitant de vieux souvenirs. Il en invente aussi de nouveaux, s'amusant avec les failles de notre mémoire. Comme un magicien ou un médium lors d'une séance, il ouvre des simples boîtes en métal et en sort des objets, des photographies et bien d'autres *Choses que l'on oublie facilement*. Le Barcelonais égrène des instants de l'existence, des événements plus ou moins marquants, qui, au fil des ans, construisent les histoires individuelles et l'Histoire collective.

Avec une simplicité chaleureuse et au fil d'une narration haletante, Bobés nous plonge du côté de la seconde moitié du XX<sup>e</sup> siècle en Espagne, en remontant jusqu'aux années 1940. Souvenir après souvenir, nous voilà happés dans le tourbillon du temps, au point de faire intimement corps avec les trajectoires de vie évoquées.

Face à l'oubli, ce petit bijou de théâtre d'objets nous rappelle, en lançant des passerelles entre passé et présent, que si la grande Histoire a souvent négligé les destins particuliers, notre quotidien peut, de son côté, être oublieux des grands enjeux de notre époque...

Création et interprétation : Xavier Bobés  
Costume : Antonio Rodriguez

# XAVIER BOBÉS

## COSAS QUE SE OLVIDAN FÁCILMENTE

Spectacle pour 5 personnes



# NASSIM



THÉÂTRE

Surprenant, désarmant et définitivement émouvant, *Nassim* est une expérience théâtrale intelligemment construite qui crée une connexion délicate entre des inconnus en temps réel. Sydney Morning Herald

# NASSIM SOLEIMANPOUR AVEC SERGI LÓPEZ

NASSIM

VEN 8 OCT. 20H

AUX BAINS DOUCHES  
DURÉE 1H À 1H20  
TARIF B

(IR/ES)

Un comédien différent monte sur les planches chaque soir. Il prend connaissance du scénario placé dans une boîte scellée. Sans répétition ni metteur en scène, guidé en direct par les consignes de l'auteur en vidéo, il découvre le texte à mesure qu'il l'interprète et en même temps que le public. Confiné pendant de nombreuses années en Iran avant de s'installer à Berlin, Nassim Soleimanpour a inventé des pièces qui pourraient être interprétées sans lui. Ce fut le cas de sa précédente création *White Rabbit, Red Rabbit*, traduite en 25 langues et jouée plus de 1000 fois à travers le monde par des artistes aussi réputés que Whoopi Goldberg, Lambert Wilson ou Ken Loach. Pouvant aujourd'hui voyager avec ses spectacles, le créateur iranien plonge son public dans une nouvelle expérience de théâtre pleine d'audace et d'inventivité. Grâce à un texte aux portées à la fois personnelle et universelle – une histoire qui ressemble à la sienne – et par l'imprévisibilité de la mise en scène, se crée une connivence unique entre le plateau et les spectateurs. Authentique immersion dans l'art de raconter des histoires, *Nassim* est semblable « à un conte philosophique, avec en filigrane, une réflexion sur l'exil et une démonstration sur le langage comme vecteur de division, mais surtout d'unité ». Aux Bains Douches, *Nassim* sera porté par le comédien catalan complice de MA, connu pour ses rôles au cinéma auprès des plus grands réalisateurs comme Guillermo del Toro, Woody Allen, Stephen Frears, les frères Larrieu, Manuel Poirier et François Ozon : le césarisé Sergi López. Une soirée plus que jamais unique !

Écriture, performance : Nassim Soleimanpour / Acteur : Sergi López / Mise en scène : Omar Elerian  
Scénographie : Rhys Jarman / Création sonore : James Swadlo / Création lumières : Rajiv Pattani

DANSE / JEUNE PUBLIC

Ses pièces poétiques nous émeuvent. La danseuse et chorégraphe japonaise nous ouvre les portes d'un univers où fantaisie et spiritualité cohabitent en bonne intelligence. Elle

# KAORI ITO

LE MONDE À L'ENVERS

**MER 13 OCT. 10H**

AUX BAINS DOUCHES  
DURÉE 40 MINUTES  
TARIF D  
À PARTIR DE 4 ANS

**Séances groupes**  
Mar 12 oct. 10h30, 14h15

Coproduction

Avec *Le Monde à l'envers*, Kaori Ito s'adresse pour la première fois au jeune public. Pour nourrir son travail de création, elle est allée à la rencontre des enfants pour entendre leurs visions du monde. Grâce au dispositif *La Cabane à secrets* et à un théâtre Kamishibai (théâtre de papier japonais ambulant) qu'elle a écrit, dessiné et fait enregistrer par Denis Podalydès, elle a récolté les secrets de garçons et de filles âgés de 4 à 6 ans. Dans leurs rêves de disparition et de transformation, elle a vu une formidable manière de se jouer des peurs existentielles, celles entre autres de la mort et du vieillissement. Accompagnée de trois interprètes incarnant des super héros tragiques, elle embarque les petits dans l'histoire d'une société qui marche sur la tête et qui compte sur eux pour se réenchanter. La chorégraphe présentera également *Chers*, le 8 mars au Théâtre.

Interprètes : Morgane Bonis, Bastien Charmette, Adeline Fontaine / Direction artistique, chorégraphie : Kaori Ito  
Collaboration artistique : Gabriel Wong / Aide à la dramaturgie : Taicyr Fadel / Costumes : Aurore Thibout  
Masques : Erhard Stiefel / Composition : Joan Cambon / Création lumière : Arno Veyrat  
Regard extérieur : Michel Ocelot / Production : Améla Alihodzic, Coralie Guibert, Laura Terrieux et Anne Vion



LE

MONDE

À

L'ENVERS

P O L I T I C A L

M O T H E R

U N P L U G G E D

VEN 15 OCT. 20H

AU THÉÂTRE  
DURÉE 1H10  
TARIF B

DANSE

**Le chorégraphe israélien Hofesh Shechter cultive une forme de fureur dans sa danse. Pour des pièces à l'esthétique très travaillée, mobilisant le collectif et questionnant l'énergie juvénile.** Paris Art

Plus de cent mille spectateurs ont vu *Political Mother* sur les plus grandes scènes internationales. Cette pièce a propulsé l'artiste londonien Hofesh Shechter parmi les chorégraphes contemporains adulés par un immense public. C'était il y a dix ans. Cela se fête. Une nouvelle version de cette création est aujourd'hui confiée aux dix jeunes danseurs de la compagnie Shechter II, lancée depuis peu. Mille candidats se sont présentés à l'audition fondatrice de ce groupe junior. Dix ont été sélectionnés : les plus inspirants de la planète.

*Political Mother Unplugged* retrouve la vigueur inénarrable des origines, augmentée d'une étourdissante création digitale et d'un nouvel accompagnement musical. Hofesh Shechter, anciennement batteur d'un groupe rock, crée lui-même ses musiques. On le dépeint en rock star autant qu'en *dance-maker*. Sa virulence aux percussions sous-tend une gestuelle organique, explosive, dans des visions géantes où l'on décèle son autre passion, pour le grand cinéma (Kubrick est sa référence).

Sans filtres, Hofesh Shechter proclame son goût de toucher le spectateur au plus direct, l'ébranler et le transporter, dans le spectacle d'un monde survolté dont il veut démonter le ressort des oppressions.

(IS / GB)

Chorégraphie et musique : Hofesh Shechter / Création lumière : Lee Curran / Costumes : Merle Hensel  
Création vidéo : Shay Hamias / Collaboration musicale : Nell Catchpole, Yaron Engler / Percussions :  
Hofesh Shechter, Yaron Engler / Avec : Jared Brown, Jack Butler, Chieh-Hann Chang, Marion de Charnacé,  
Evelyn Hart, Charles Heinrich, Evelien Jansen, Rosalia Panepinto, Jill Goh Su-Jen, Niek Wagenaar

SHECHTER II

P O L I T I C A L M O T H E R U N P L U G G E D

# LA CHICA

LA LOBA

Il est impossible de passer à côté de l'intensité émotionnelle que dégagent ses chansons : des voix brutes contre un piano implacable, jouées avec fureur, animées d'accords de clavier, équilibrées par des applaudissements et un lyrisme sans pareil. *Mondo Sonoro*

LOBA

D'un côté de l'océan, il y a l'Amérique latine. De l'autre, Paris, Belleville. Avec son piano, La Chica réunit ces deux mondes en proposant un collage de textures sonores qui emprunte autant à l'afro-caraiïbe qu'au hip-hop, au doo-wop ou à Debussy. Au-delà de sa technique pianistique – où la fougue d'un Vladimir Horowitz rencontrerait une rythmique cumbia –, il y a aussi une voix qui a du sacré en elle.

En concert, l'incantation de la franco-vénézuélienne nous délivre instantanément de la pesanteur. Son corps ondule, entraînant par mimétisme les nôtres. Tour à tour femme guerrière ou poétesse, sa voix enveloppe, envoûte, caresse et rassemble des forces parfois contradictoires. Comme une chamane, elle guide notre transe.

*La Loba*, le nouvel album de La Chica, est dédié à son frère défunt. Ses sept chansons explorent ainsi les différents états émotionnels qu'elle a traversés : colère, tristesse infinie, amour suprême, illumination... Au fil des morceaux, la douleur évolue. De son piano-voix, qui avance sur un fil tendu entre Rosalía et Radiohead, jaillit une vibration sereine, magique et apaisante. L'introspection poétique se fait rituel de guérison. Sur scène, La Chica irradie d'émotion à l'état brut, jusqu'à nous plonger dans un océan de joie pure.

**MAR 19 OCT. 20H**  
AUX BAINS DOUCHES  
DURÉE 1H15  
TARIF C

(VZ / FR)



Voix, piano : La Chica

Nos gais lurons venus de Bruxelles réveillent  
nos consciences endormies, allument un feu salvateur  
au fond de nos cœurs et célèbrent la vie, la joie  
d'être ensemble. **Brillant !** L'œil d'Olivier

Conception, écriture et mise en scène : Le Raoul collectif (Romain David, Jérôme de Falloise, David Murgia, Benoît Piret, Jean-Baptiste Szézot) / Interprétation : Romain David, Jérôme de Falloise, David Murgia, Benoît Piret, Jean-Baptiste Szézot, Philippe Orivel, Julien Courroye, Clément Demaria, Anne-Marie Loop / Direction technique, arrangements musicaux : Philippe Orivel / Coaching musical : Laurent Blondiau / Création sonore : Julien Courroye / Régie générale : Benoît Pelé  
Régie son (en alternance) : Benoît Pelé, Célia Naver / Régie plateau : Clément Demaria / Régie lumière : Nicolas Marty  
Assistante à la mise en scène : Yaël Steinmann secondée par Rita Belova / Regard et présence artistiques : Anne-Marie Loop  
Stagiaire mise en scène : Lorena Spindler / Scénographie : Juul Dekker / Costumes : Natacha Belova assistée par Camille Burckel de Tell / Production, administration, diffusion : Catherine Hance, Aurélie Curti, Laetitia Noldé

THÉÂTRE / SPECTACLE MUSICAL

# RAOUL COLLECTIF

UNE CÉRÉMONIE

VEN 22 OCT. 20H

AU THÉÂTRE  
DURÉE 1H30  
TARIF B

Un groupe se retrouve avec l'intention de célébrer quelque chose. L'enjeu semble de taille. Pourtant, ils hésitent : quelle tenue porter ? Quelle première parole, quel geste pour commencer ? S'ils se sont faits beaux, chantent et boivent, l'ambiance trahit quelques inquiétudes, l'atmosphère est changeante... Petit à petit, l'irrationnel s'invite autour des six comédiens et trois musiciens. Des figures mythologiques et ancestrales surgissent, des mondes oniriques se déploient, des êtres s'incarnent dans un joyeux désordre.

Le Raoul collectif, ce sont cinq compagnons de route qui s'occupent de toutes les dimensions de la création : écriture, jeu, mise en scène, musique, scénographie. Ici, ils se lancent dans une bataille festive et grave, cultivée et foutraque contre la finance, le patriarcat, la fascination du pouvoir, les esprits étriqués, les discours dominants...

Entre spectacle musical et théâtre en mouvement, le collectif belge invite le spectateur à vivre un moment expiatoire, tout en cherchant à réveiller le Quichotte qui sommeille en lui. Entre les toasts, les chants, une fanfare éclatante, la mélancolie jazz et les apparitions de créatures fabuleuses, cette *Cérémonie* célèbre surtout l'ivresse d'être ensemble. Un bonheur dont on connaît, à présent, la pleine valeur.

(B)

UNE

CÉRÉMONIE

CIRQUE

Fort, juste, cet autoportrait interroge l'essence  
de l'acte artistique, son urgence. [sceneweb.fr](http://sceneweb.fr)

# MARTIN PALISSE & DAVID GAUCHARD

TIME TO TELL

MAR 9 ET MER 10 NOV.  
20H

AUX BAINS DOUCHES  
DURÉE 1H  
TARIF C

Séance groupe  
Mar 9 nov. 14h15

(FR)

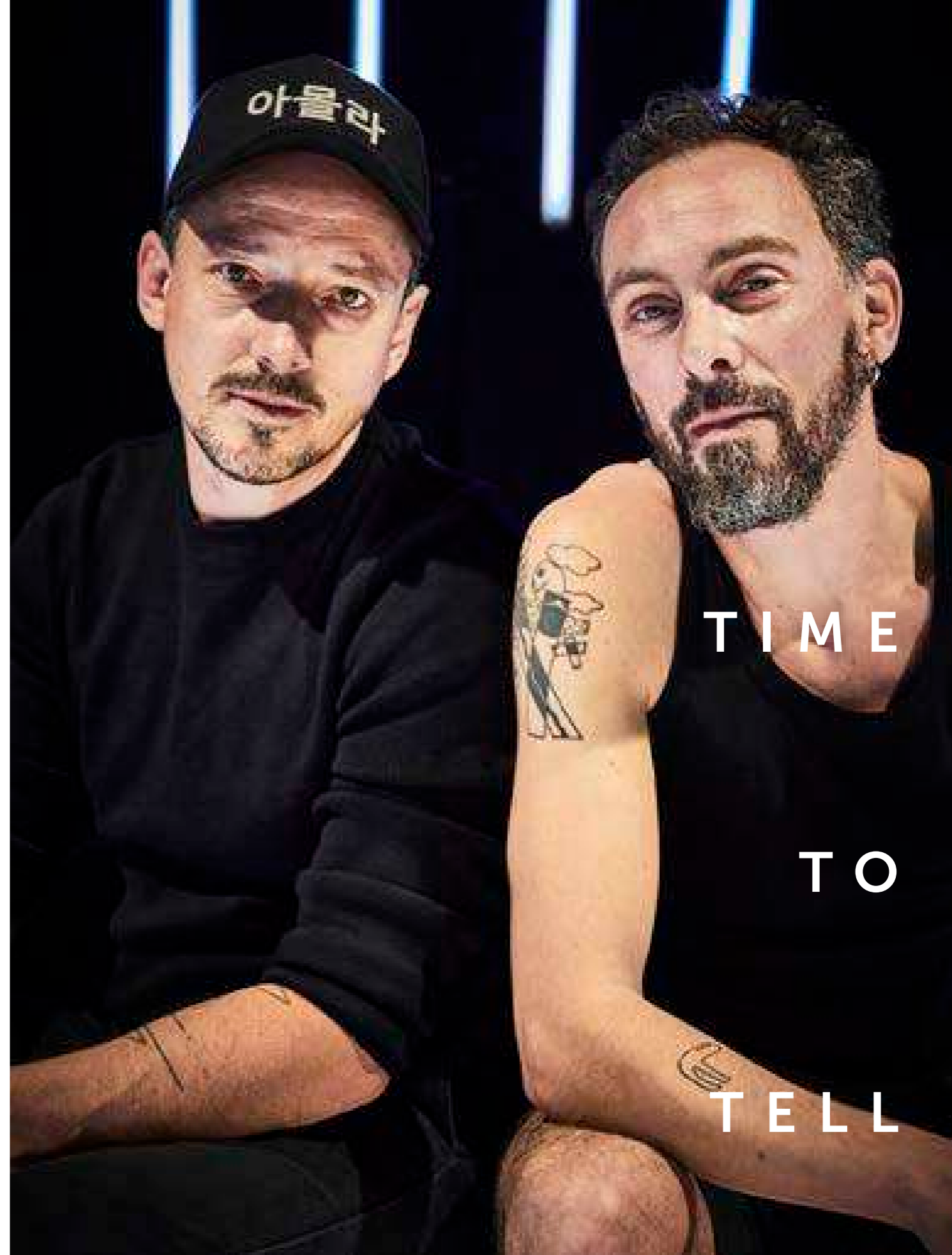
Dirigé par le metteur en scène engagé et talentueux qu'est David Gauchard, Martin Palisse livre un cirque de l'intime, en mêlant l'art du jonglage au récit de son quotidien de personne atteinte de mucoviscidose. Loin de tout pathos, il interroge sa relation singulière au temps.

Son histoire, Martin Palisse la partage comme il envisage son rapport à son état : avec une dose d'ironie, de dérision et de légèreté. Sur le plateau, le metteur en scène fait coexister la parole du circassien avec un discours jonglistique énergique, radical, parfois épuré mais plein d'émotion. Se laissant porter par les musiques pop, jazz, électro, son corps longiligne s'engage sans compter entre lenteur et accélération.

Dans un mouvement continu, il pousse son souffle, sa respiration jusqu'au bord de l'asphyxie pour nous dire ses peurs, ses douleurs, ses colères, sa fatigue, mais aussi la joie et sa lutte pour ne pas plier sous le poids du destin annoncé, alors que la science vient de faire un pas en avant dans la prise en charge de sa pathologie.

Confinant à la transe, son récit de vie nous plonge dans une tension qui ne demande qu'à exploser dans un acte libérateur et sauvage pour transcender les effets de la maladie... Un art combattant pour une magnifique invitation à vivre avec intensité ce qui nous est donné.

Conception, mise en scène et scénographie : David Gauchard, Martin Palisse / Interprétation : Martin Palisse  
Création sonore : Chloé Levoy / Création lumière : Gautier Devoucoux / Régie : Christian Theret



THÉÂTRE / DANSE

VEN 12 NOV. 20H

AU THÉÂTRE  
DURÉE 1H  
TARIF B 🎫

La scène est presque nue : quelques chaises, une table, des plantes vertes, une lumière de service... Trois hommes en costumes gris entrent dans la salle. Au fil de petites et grosses catastrophes, ils nous emportent dans une succession de chutes, de danses, de numéros de magie amateurs, de performances d'équilibre, de farces qui nous replongent en enfance... Il y a des éclats de rire ou de colère. Il y a aussi des éclats de décor.

Avec ce spectacle incisif, Nathalie Béasse nous plonge dans une expérience scénique où se mêlent théâtre, danse, musique, mais aussi les codes des arts plastiques et du cinéma. Avec elle, la musique entre dans la chair, le texte jaillit de la matière, la lumière vibre et se noie dans le décor. Comme un peintre impressionniste, la metteuse en scène esquisse ainsi des fragments qui finissent par former les contours de ce moment ténu où le rire et le drame sont intimement liés.

Variation entre jeu burlesque et grâce gestuelle, *aux éclats...* interroge nos fragilités. On rit aux larmes en voyant les comédiens-danseurs tomber. On passe du rire aux larmes en les regardant affronter les obstacles. C'est de la chorégraphie-théâtre d'où surgit l'inattendu pour laisser le spectateur émerveillé. Une action d'éclat où, comme chez Buster Keaton ou Pina Bausch, tout se joue au millimètre près.



AUX

ÉCLATS...

(FR)

# NATHALIE BÉASSE

AUX ÉCLATS...

**Nathalie Béasse ne met pas en scène.  
Elle peint son théâtre.**

La Montagne

Conception, mise en scène et scénographie : Nathalie Béasse avec Étienne Fague, Clément Goupille, Stéphane Imbert  
Lumière : Natalie Gallard / Musique originale : Julien Parsy / Régie son : Tal Agam, Nicolas Lespagnol-Rizzi  
Régie plateau : Max Belland / Construction décor : Julien Boizard, Corine Forget, Philippe Ragot

# ELEONORA RIBIS CIE MELAMPO

LES PETITES VERTUS

**MER 17 NOV. 10H30**  
**SAM 20 NOV. 11H**

AU JULES VERNE  
DURÉE 35 MINUTES  
TARIF D  
DE 1 À 4 ANS

**Séances groupes**  
Mar 16 nov. 9h, 10h30  
Jeu 18 nov. 9h, 10h30  
Ven 19 nov. 9h, 10h30

Coproduction



**Les petites vertus est un spectacle  
d'initiation à l'émerveillement,  
le temps de sa révélation.  
C'est un poème avant la lettre.**

Dominique Bérody

Avec : Eleonora Ribis, Laurent Dupont et un enfant  
du public / Regard extérieur : Frédéric Tellier  
Collaboration musicale : Compagnie Tiksi  
Création lumière : Julien Barbazin  
Création costumes : Natalie Martella  
Création du décor : Patricia Lacoulonche

# ORCHESTRE VICTOR HUGO FRANCHE-COMTÉ

CARTE BLANCHE À DINA GILBERT

**MER 17 NOV. 20H**

AU THÉÂTRE  
DURÉE 1H30 AVEC ENTRACTE  
TARIF B



Europe, Amérique du Nord, Asie... Dina Gilbert, jeune cheffe du Grand Ballet Canadien de Montréal et ex assistante de Kent Nagano, propose une soirée cosmopolite : de la musique russe avec Prokofiev, inspirée de thèmes juifs dans l'ouverture ou inspirée de Mozart dans la symphonie dite classique ; de la musique autrichienne aux couleurs asiatiques avec Bernd Richard Deutsch et son concerto originellement écrit pour un instrument chinois, le sheng, et dont la version pour accordéon a été créée au Konzerthaus de Vienne l'an dernier par Fanny Vicens ; de la musique américaine avec Barber et son célèbre *Adagio* pour cordes ; de la musique canadienne avec Jacques Hetu et *La Chasse-Galerie*, issue des légendes québécoises.

#### PROGRAMME

Serge Prokofiev : *Ouverture sur des thèmes juifs*  
Bernd Richard Deutsch : *Phaenomena*,  
concerto pour accordéon – Création française  
Samuel Barber : *Adagio* pour cordes  
Jacques Hetu : *La Chasse-Galerie*,  
*Légende québécoise*  
Serge Prokofiev : *Symphonie n°1 Classique*

Accordéon : Fanny Vicens / Direction : Dina Gilbert





JAZZ / SOUL

Un concentré de puissance, d'émotion et de force. Jazz Radio

# KANDACE SPRINGS

VEN 19 NOV. 20H

AU THÉÂTRE  
DURÉE 1H15  
TARIF B

Kandace Springs est une pépite ayant été repérée par Prince, le Dieu de la pop et du funk disant d'elle que « sa voix peut faire fondre la neige ». Avec son timbre suave, légèrement voilé mais toujours intense, la chanteuse et pianiste donne vie à une musique traversée par la chaleur de la soul et la technicité joyeuse du jazz. Chacun de ses souffles ou de ses éclats de voix porte une émotion pure.

Les chanteuses qu'admire Kandace Springs sont d'ailleurs au cœur de son troisième album, *The Women Who Raised Me*, sorti sous le label Blue Note. La native de Nashville y affirme son style délicat et mélodieux, en revisitant des morceaux de Roberta Flack, Astrud Gilberto, Lauryn Hill, Billie Holiday, Sade, Nina Simone, Dusty Springfield ou Ella Fitzgerald dont *l'Angel Eyes* est repris avec... Norah Jones, venue en studio le temps d'un duo envoûtant.

Ces mille et une influences n'ont pas entravé la folle originalité de Kandace Springs : si elle s'inspire de ses grandes sœurs, elle trace sa route sans mimétisme pour nous embarquer sur un territoire de vérité brute, entre soul, jazz et pop. Au fil des chansons portées à la scène en trio, les voix et les sentiments s'emmêlent avec une douceur, une finesse et une élégance qu'on aimerait retenir pour toujours.

Chant et piano : Kandace Springs / Musiciens : en cours

**Une perle rare dans notre paysage théâtral.** Télérama

**Inventeur, poète, botaniste, affabulateur intarissable, Patrick Robine est aussi un géographe audacieux, arpenteur des contrées les plus loufoques de l'imaginaire.**

Des mots de minuit

**JEU 25 ET VEN 26 NOV.  
20H**

AUX BAINS DOUCHES  
DURÉE 1H  
TARIF C

Un homme déboule en kimono japonais. Hier soir, il donnait une fête. Il se présente pour ceux qui n'étaient pas là : « Bine, Robine. Naturaliste, grand interprète animalier, botaniste et imitateur forestier. » Le ton et le départ sont donnés.

D'abord, au cours d'une balade, il débusque une famille de pommes de terre. Portraits détaillés de la patate. Il imite et incarne la Roseval à l'étouffée ou la Belle de Fontenay (notez qu'il fera aussi très bien les arbres, les légumes (crus et cuits), le séquoia de la place du Square à Aurillac ou l'œuf au plat à la perfection). Puis, on largue les amarres. Le voyage nous embarque en Espagne. Robine y rencontre un élan, alter ego qui sent le tabac, à la sortie d'une boîte de nuit. Suivent les côtes africaines, les grottes de sel, un lion de l'Atlas qui lit Barthes, les portes d'une armoire de famille qui s'ouvrent sur l'enfance...

On l'aura compris, il n'est pas simple de donner en quelques lignes un aperçu de l'imagination de Patrick Robine. À l'image d'un Philippe Caubère qui déroule le récit de sa vie sur scène, il est de ces fêlés qui laissent passer la lumière. Sous le regard complice du metteur en scène Jean-Michel Ribes, l'artiste-baroudeur déploie un road-trip insensé entre music-hall, cirque et humour absurde. On rit beaucoup et on est ému.

# PATRICK ROBINE

LE CRI DE LA POMME DE TERRE  
DU CONNECTICUT

Texte, interprétation : Patrick Robine / Mise en scène : Jean-Michel Ribes assisté de Virginie Ferrere  
Lumière : Anne Terrasse / Son : Stéphane Chrisodoulos / Accessoires : Antoine Plischke

LE CRI DE LA

POMME

DE

TERRE

DU CONNECTICUT



DANSE

# ALICE RIPOLL CIE SUAVE

CRIA

MAR 30 NOV. 20H

AU THÉÂTRE  
DURÉE 1H  
TARIF B

Chorégraphie : Alice Ripoll / Danseurs : Tiobil Dançarino Brabo, Kinho JP, VN Dançarino Brabo, Nyandra Fernandes, May Eassy, Romulo Galvão, Sanderson BDD, Thamires Candida, GB Dançarino Brabo, Ronald Sheick / Assistant à la chorégraphie, son : Alan Ferreira  
Lumière : Andréa Capella / Costumes : Raquel Theo / Designer : Caick Carvalho / Manager : Rafael Fernandes / Direction musicale funk : DJ Pop Andrade / Distribution : Art Happens

Une énergie ébouriffante au son d'un funk carioca survitaminé. La Terrasse

Samba. Breakdance. Voguing. Funk. *Passinho* (petit pas) et *dancinha* (petite danse). Attention : ce spectacle est une explosion ! Dans *CRIA*, la chorégraphe brésilienne Alice Ripoll réunit onze jeunes danseurs et danseuses rencontrés dans les favelas de Rio de Janeiro. Ils sont éblouissants dans leur exploit physique, pour faire crépiter le feu d'artifices de toutes leurs spécialités de danses. Ils sont, elles sont au comble de la virtuosité, ici précises, là volcaniques, de subtilité du geste graphique en vraie prouesse gymnique.

*CRIA* est en fait très finement composé par-delà l'embrasement sensuel. Loin d'une surenchère démonstrative, c'est une communauté de destins, de hauts tempéraments et d'épreuves réelles, qui vit et s'échange sur le plateau. Les magnifiques personnalités de *CRIA* affichent une diversité inépuisable. Les rôles masculins, féminins, sont richement investis, et, encore mieux, les circulations et transactions par-delà ces catégories.

Les vocalisations rehaussent le rythme. Des séquences solistes atteignent des sommets. Une rage d'être, une conscience politique dénuée de toute posture ou afféterie, portent le souffle de *CRIA*. Ce mot lui-même renvoie aux notions de création, mais aussi de jeune être, venant d'apparaître, comme un appel à se former. Ça n'est pas sombrer dans l'anecdote que de noter qu'au moment d'orchestrer cette pièce, la chorégraphe Alice Ripoll venait elle-même de mettre un enfant au monde. Au plus dur de la situation d'un pays triomphe le défi de vivre.



(BR)

**C'est intelligent, drôle, ça secoue nos consciences autant que cela réveille notre petit cœur d'enfant. Bref, c'est formidable et à voir de toute urgence.** Moustique

**JEU 2 DÉC. 20H**

AU THÉÂTRE  
DURÉE 1H15  
TARIF B

Séance groupe  
Ven 3 déc. 14h15

*Dimanche* dépeint avec humour et poésie le portrait d'une humanité, en total décalage avec une époque saisie par le chaos des dérèglements climatiques. Une famille s'apprête à passer son jour de repos à la maison. Malgré les murs qui tremblent, un vent à décorner les bœufs et un déluge qui fait rage, l'histoire suit son cours.

Autour d'eux, tout se transforme et s'effondre. Face à l'extrême urgence de la situation, on voit se déployer la surprenante inventivité de l'être pour tenter de préserver son quotidien jusqu'à l'irrationnel. À la manière d'un jeu de ping-pong, nous suivons deux points de vue différents : celui de la famille et celui de trois reporters animaliers qui préparent un documentaire sur les dernières espèces vivantes sur Terre.

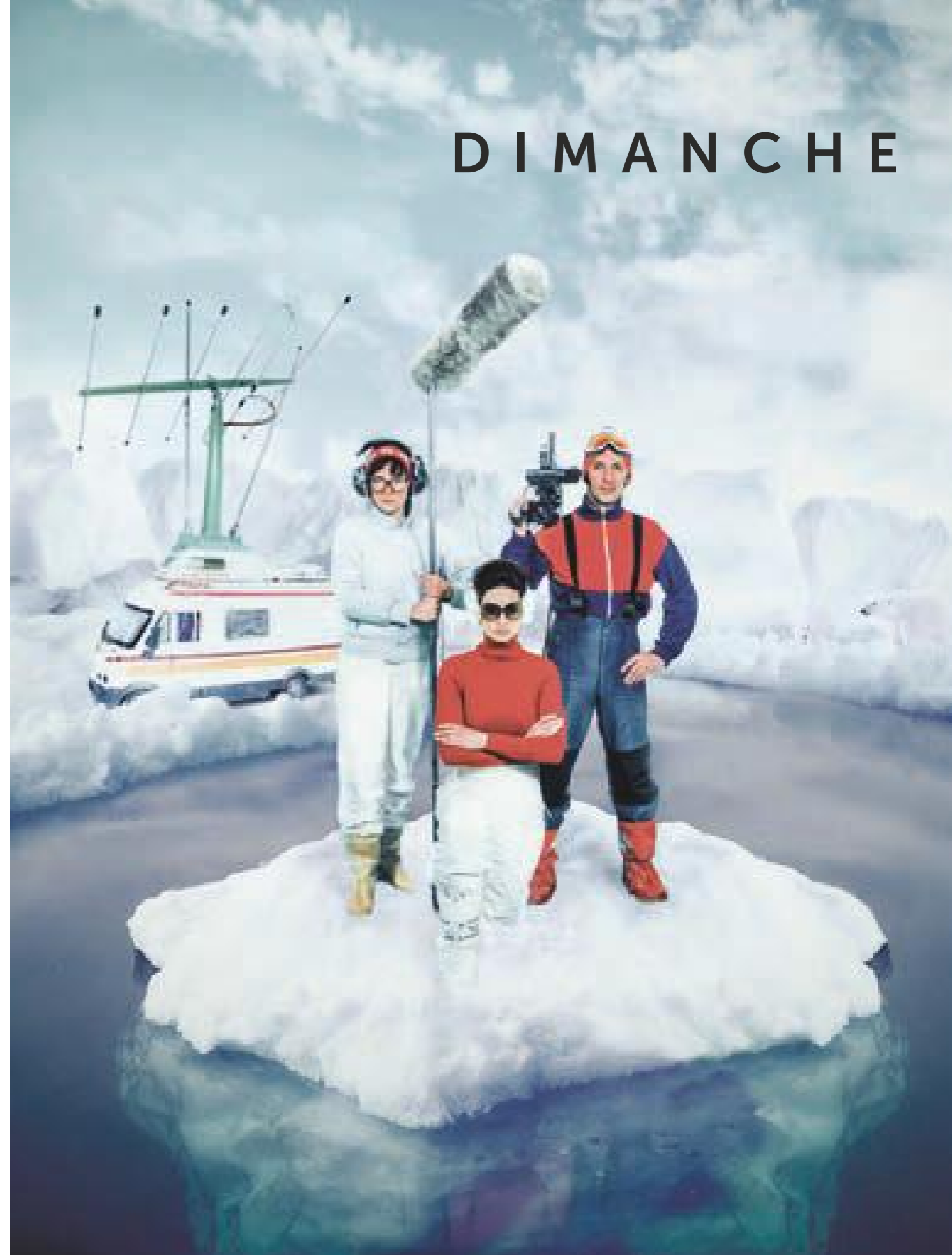
C'est dans ce décalage que les compagnies belges Focus & Chaliwaté marient leurs disciplines au service d'une écriture sans paroles, mêlant théâtre gestuel, absurde délicieux, théâtre d'objets, marionnette, jeu d'acteur et vidéo. Développant un langage visuel et poétique qui puise sa source dans la vie de tous les jours, l'intime et « l'infra-ordinaire », *Dimanche* touche à l'universel. Et si la pièce bascule dans la sphère du fictionnel, toute ressemblance avec des événements en cours n'est pas totalement fortuite...

# FOCUS & CHALIWATÉ

DIMANCHE

Écriture, mise en scène : Julie Tenret, Sicaire Durieux, Sandrine Heyraud / Interprétation : Julie Tenret, Sicaire Durieux, Sandrine Heyraud, en alternance avec : Muriel Legrand, Thomas Dechaufour, Shantala Pepen, Christine Heyraud ou Julie Dacquain / Regard extérieur : Alana Osbourne / Marionnettes : Joachim Jannin, Jean-Raymond Brassinne / Collaboration marionnettes : Emmanuel Chessa, Aurélie Deloche, Gaëlle Marras / Scénographie : Zoé Tenret / Construction décor : Zoé Tenret, Bruno Mortaignie, Sébastien Boucherit, Sébastien Munck / Création lumière : Guillaume Toussaint Fromentin / Création sonore : Brice Cannavo / Réalisation vidéo, direction photographique : Tristan Galand / 1<sup>er</sup> assistant caméra : Alexandre Cabanne / Chef machiniste : Hatuey Suarez / Prise de vue sous-marine : Alexandra Brix / Prise de vue vidéo JT : Tom Gineyts / Post-production vidéos : Paul Jadoul / Sons vidéos : Jeff Levillain, Roland Voglaire / Aide costumes : Fanny Boizard / Régisseur général : Léonard Clarys / Régisseurs : Léonard Clarys avec Isabelle Derr ou Hugues Girard ou Nicolas Ghion ou David Alonso ou Baptiste Wattier ou Baptiste Leclerc / Diffusion : les Drôles de Dames

# DIMANCHE



OUT

OF

CHAOS



CIRQUE / PREMIÈRE FRANCAISE

*Out of Chaos* [...] est un spectacle exceptionnel qui explique pourquoi Gravity & Other Myths est tellement demandée sur la scène internationale. Leur pièce la plus impactante à ce jour. Artshub

# GRAVITY & OTHER MYTHS

OUT OF CHAOS

JEU 9 DÉC. 20H

AU THÉÂTRE  
DURÉE 1H10  
TARIF B

Séance groupe  
Ven 10 déc. 14h15

Spectacle en anglais et en français

(AU)

Gravity & Other Myths, Gravité & autres mythes... Le nom de cette compagnie australienne n'est pas usurpé, tant ses acrobates ne semblent pas assujettis à la même pesanteur que le commun des mortels. Depuis Nietzsche, on savait « qu'il faut avoir du chaos en soi pour enfanter une étoile qui danse ». On saura désormais que du chaos, huit femmes et hommes peuvent faire émerger une acrobatie millimétrée et pleine de rebondissements. Au fil de pensées intimes partagées avec le public et de figures affolantes d'audace, ils explorent l'équilibre et le désordre qui régissent le cours du monde et, accessoirement, de nos vies. Affranchis de la gravité au sens figuré, ils s'amuse aussi à dévoiler la petite mécanique cachée derrière leur art.

Mais entendons-nous bien : au-delà d'une décontraction apparente, ces virtuoses repoussent leurs limites physiques et émotionnelles. À travers leur langage scénique – pimenté par la musique, la danse, le théâtre et une création sonore live –, ils déconstruisent le cirque pour le porter vers des sommets rarement atteints. Leurs prises de risque provoquent l'apnée. Quand, enfin, on reprend son souffle, on se dit que du chaos peuvent naître des liens humains, forts et beaux.

Direction artistique : Darcy Grand assisté de Lachlan Binns, Jascha Boyce / Scénographie : Geoff Cobham  
Composition, musique, voix : Ekrem Pheonix / Interprètes : Martin Schreiber, Simon McClure, Lewie West,  
Lewis Rankin, Mieke Lizotte, Lisa Goldsworthy, Dylan Phillips, Amanda Lee / Costumes : Emma Brockliss  
Assistanat à la création lumière : Max Mackenzie / Création sonore : Mik LaVage

# THOMAS JOUE

# SES

# PERRUQUES

HUMOUR

La galerie de personnages que fait naître face caméra le comédien  
Thomas Poitevin est une merveille absolue. [...] Jouisif ! Télérama

MAR 14 DÉC. 20H

AU THÉÂTRE  
DURÉE 1H10  
TARIF B

Phénomène apparu sur Instagram pendant le premier confinement, Thomas Poitevin fait de la scène son nouveau « terrain de jeu ». Au fil de changements de perruques, le comédien esquisse une succession de micro-fictions autour d'anti-héros traversés par cette énergie du « trop ». Tous semblent prêts à basculer dans la tragédie totale, mais restent finalement dans la lumière, grâce au rire et à l'empathie qu'ils provoquent.

Ces femmes et ces hommes ont tous un besoin urgent de nous parler, ici et maintenant. Ils nous invitent ainsi à un ballet d'illuminés, de névrosés, de passionnés et de râleurs, à une comédie humaine acide et tendre. Il y a une bobo caractéristique « overbusy », un coach de zumba et philosophe autant fan de tuning que d'Annie Ernaux ou cette bourlingueuse de la culture qui aimerait proposer à Joël Pommerat de créer des tutos bricolage sur YouTube.

Incarnées avec la complicité d'Hélène François et de Stéphane Foenkinos, ces « perruques » sont à la fois hilarantes et touchantes, complètement paumées, obstinément humaines. Dans une veine *so British*, où l'humour flirte avec la gêne, Thomas Poitevin retourne avec délicatesse les clichés pour arriver à une forme de vérité sur nous-mêmes. En cela, il affirme s'inspirer d'Alfred Hitchcock pour qui « il vaut mieux partir du cliché que d'y arriver. »

# THOMAS POITEVIN HÉLÈNE FRANÇOIS

THOMAS JOUE SES PERRUQUES

Texte : Thomas Poitevin, Hélène François, Stéphane Foenkinos  
Mise en scène : Hélène François / Interprétation : Thomas Poitevin  
Régisseur général : Thibault Marfisi / Créateur son : Guillaume Duguet

# CIE LES OMBRES PORTÉES

NATCHAV

Au petit jour, le convoi de caravanes du cirque *Natchav* s'installe en ville. On entend le souffle de la grande voile du chapiteau qui se hisse, au son des coups de masse des baltringues. Mais brusquement, au nom de la sécurité, des policiers somment le cirque de quitter la place centrale pour un terrain vague en périphérie. L'un des acrobates est arrêté et conduit en prison pour rébellion... Circassiens et prisonniers se mettent alors en tête de réaliser une évasion spectaculaire, pleine d'ingéniosité et de rebondissements.

Dans ce spectacle sans paroles, l'univers fabuleux du cirque rencontre le monde carcéral, que tout oppose. L'intrigue est tenue de bout en bout par un montage quasi-cinématographique et une maîtrise millimétrée et à vue du théâtre d'ombres, au rythme haletant de la musique et des bruitages joués en live. Une aventure rocambolesque, entre réalisme et onirisme, portée par quatre manipulateurs et deux musiciens, qui en dévoilent en même temps les coulisses. Pour rester libre, le cirque *Natchav* saura défier toutes les lois, y compris celle de la pesanteur.

**MER 15 DÉC. 19H**

À LA SCÈNE NUMÉRIQUE

DURÉE 1H

TARIF D

À PARTIR DE 8 ANS

**Séances groupes**

Jeu 16 déc. 10h, 14h15

Ven 17 déc. 10h, 14h15

Coproduction

**Conception et réalisation :** Les ombres portées / Manipulation et lumières (4 manipulateurs en alternance) : Margot Chamberlin, Frédéric Lügt, Erol Gülgönen, Florence Kormann, Marion Lefebvre, Christophe Pagnon, Claire Van Zande  
**Musique et bruitages** (2 musiciens en alternance) : Séline Gülgönen (clarinettes, percussions), Jean Lucas (trombone, accordéon, percussions), Lionel Riou et Simon Plane (trompette, accordéon, percussions) / **Régie lumière** (en alternance) : Nicolas Dalban-Moreynas, Thibault Moutin / **Régie son** (en alternance) : Frédéric Lügt, Corentin Vigot / **Costumes** : Zoé Caugant / **Construction bruitages** : Léo Maurel / **Regard extérieur** : Christophe Pagnon / **Avec l'aide de** Baptiste Bouquin (oreilles extérieures) / **Merci à** Antonin Boisshot, Elias Bonicel, Jacques Bouault, Andres Fabrycant, Jean-Yves Pénafiel, Stéphane Revelant, Théodore Sanchez, Elsa Vanzande / **Diffusion** : Christelle Lechat

Nous dédions ce spectacle à Olivier Cueto, membre de la compagnie qui nous a quittés en mars 2020.  
Il a imaginé, créé et joué ce spectacle jusqu'au bout.

NATCHAV



COMÉDIE MUSICALE / POP

VEN 17 DÉC. 20H

AU THÉÂTRE  
DURÉE 1H15  
TARIF B

Et si, dans nos vies ultra-connectées, tout pouvait être autrement ? Si on se mettait à chanter au lieu de parler ? À danser au lieu de courir ? Né de ces questionnements, *GONG!*, le deuxième album de Catastrophe, est une comédie musicale sur le café, les smartphones et le temps qui passe.

La quête du groupe le plus *feel good* de France nous emporte entre Kendrick Lamar et Jacques Demy, en passant par Orelsan, Gilberto Gil, Brigitte Fontaine, Fela Kuti, Starmania ou Arcade Fire. Si les influences sont plurielles, l'instrumentarium l'est tout autant. Laissant une grande place aux chœurs et aux percussions, la pop débridée de Catastrophe est également soutenue par la boîte à rythmes TR-808 et le non moins légendaire Fender Rhodes.

Avec cette création musicale et chorégraphique, la surprise et la joie collective sont reines. Dans un monde trop prévisible, c'est une chance. Comme si, face au temps qui s'accélère, la musique, la danse et l'imagination étaient les meilleurs des remèdes. Friand de projets insolites et adepte d'une pop enlevée et décalée, Catastrophe flotte tel un fantasque ovni dans le paysage musical français.

(FR)



# CATASTROPHE

G O N G !

**Avec *GONG!* le sextet Catastrophe confirme sa jolie signature : rigueur et décontraction, héritage de 68 et esprit Instagram, joie et gravité.** Télérama

Conception : Groupe Catastrophe / Écriture, chant, danse : Blandine Rinkel / Composition, chant, claviers : Pierre Jouan  
Chant, danse, claviers : Arthur Navellou / Chant, batterie : Bastien Bonnefont / Chant, percussions, claviers : Carol Teillard  
Basse, chant : Pablo Brunaud / Chorégraphie : Dorine Aguilar / Danseurs : Romaine Cochet et Clément Gyselinck  
Costumes : Coralie Marabelle (design), Isabelle Beaudoin, Julien de Caurel, Coralie Marabelle (réalisation)  
Lumières : David Debrinay / Sonorisation : Benoît Brière, Justine Herbert



# ORCHESTRE VICTOR HUGO FRANCHE-COMTÉ

BANDES ORIGINALES

**DIM 9 JANV. 16H**

À L'AXONE  
DURÉE 2H AVEC ENTRACTE  
TARIF B

Clap de fin sur 2021, la nouvelle année va débiter sur un flashback des plus grandes musiques de cinéma ! Avec un travelling sur les bandes originales composées par John Williams, Ennio Morricone, Maurice Jarre ou encore Stravinsky ou Chostakovitch, l'Orchestre déploie le tapis rouge aux partitions les plus marquantes du 7<sup>e</sup> art, et fait le gros plan sur les émotions inoubliables qu'elles ont suscitées à l'écran. Une soirée de fête et de paillettes comme un coup de projecteur sur des musiques inoubliables, à jamais liées aux films qui leur ont fait voir le jour !

#### PROGRAMME

Musiques de Nino Rota, Ennio Morricone,  
Dimitri Chostakovitch, Igor Stravinsky,  
Maurice Jarre, John Williams, John Barry...  
Extraits de bandes originales de films

Direction : Jean-François Verdier

# ORIGINALES



CIRQUE / NUMÉRIQUE / THÉÂTRE PHYSIQUE

**Leo est un one-man-show physique superbe qui vous gardera sur la pointe des pieds jusqu'à l'ovation finale. Le spectacle est hallucinant, trompe-l'œil et envoûtant.** The Edinburgh Reporter

**MAR 11 ET MER 12 JANV.  
20H**

AUX BAINS DOUCHES  
DURÉE 1H05  
TARIF C

**Séance groupe**  
Mar 11 janv. 14h15

Spectacle soutenu par le Département  
du Doubs dans le cadre de la Saison  
Numérique

Que se passerait-il si les lois de la gravité changeaient soudainement? Leo, un homme faussement ordinaire, se retrouve seul dans une pièce. Il y découvre un monde littéralement sens dessus dessous. Ce changement transforme son univers morne en un véritable terrain de jeu. Mais, en dépit du pouvoir de l'imaginaire, un mur reste un mur! Pour tenter de retrouver sa liberté, Leo multiplie les prouesses physiques et déploie des trésors d'inventivité.

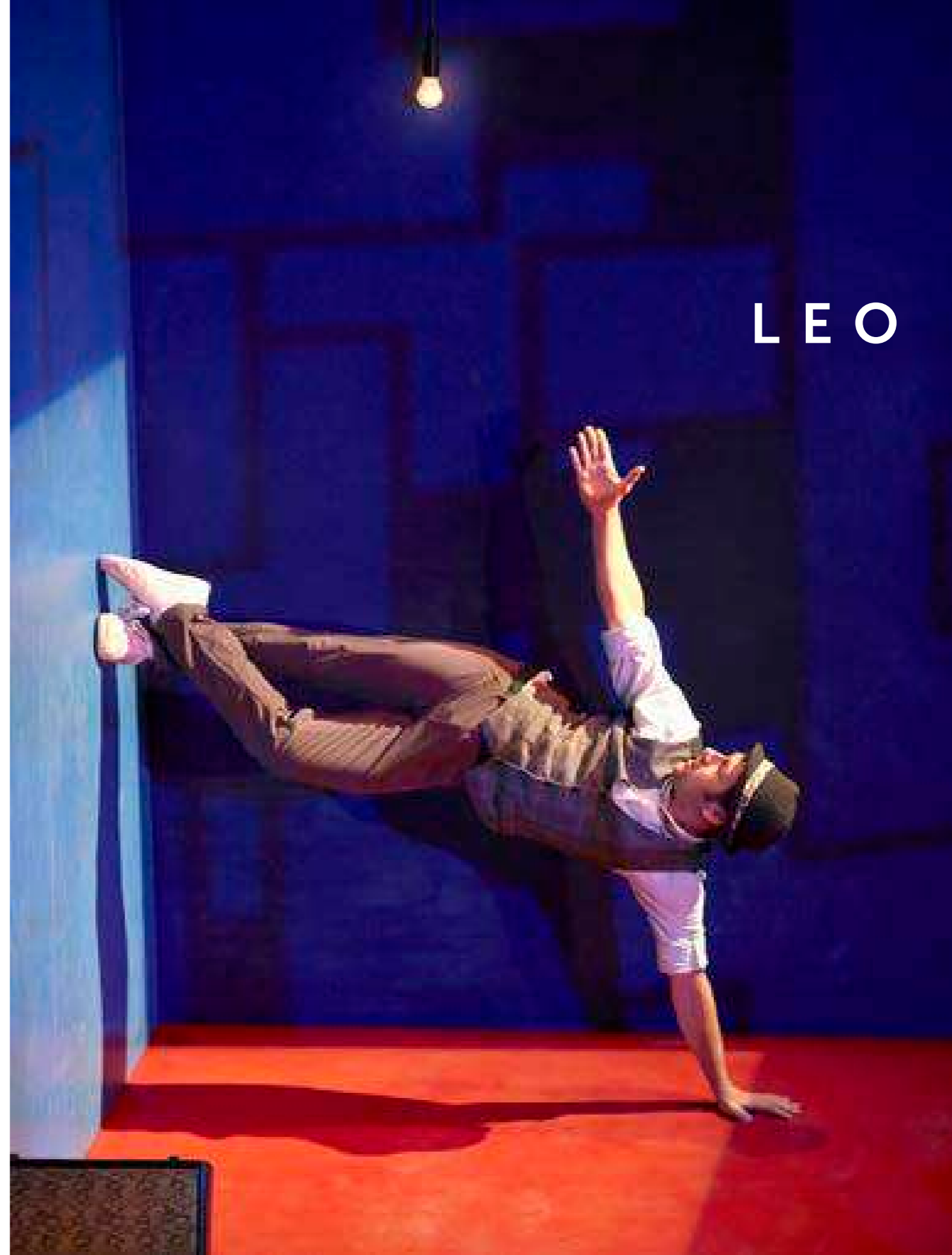
Mis en scène par Daniel Brière, pionnier du théâtre expérimental canadien, et de Tobias Wegner, charismatique acrobate allemand, *Leo* ne se contente pas de désaxer la pesanteur. Il repousse aussi les contours du théâtre. À mi-chemin entre cirque, mime, illusion, cinéma et danse, le spectacle se joue de nos perceptions, grâce à un astucieux dispositif vidéo. Cette pépite visuelle a ainsi été saluée par de nombreux prix, dans le monde entier.

# DANIEL BRIÈRE TOBIAS WEGNER

LEO

Mise en scène : Daniel Brière / Producteur artistique : Gregg Parks  
Idée originale, interprétation : Tobias Wegner / Scénographie, conception d'éclairage : Flavia Hevia  
Création vidéo : Heiko Kalmbach / Animation : Ingo Panke

LEO



PERFORMANCE PARTICIPATIVE / NUMÉRIQUE

# SAMUEL HACKWILL

LE TIRET DU SIX

VEN 14 JANV. 20H

AUX BAINS DOUCHES  
DURÉE 1H  
TARIF C

Séance groupe

Ven 14 janv. 14h15

Spectacle proposé à la labellisation  
de la Saison Numérique #6  
du Département du Doubs

# LE TIRET

*Le Tiret du six*, c'est ainsi qu'on désigne, sur un PC, la touche de clavier qui permet de saisir le trait d'union. Désormais, c'est aussi une performance où les spectateurs deviennent joueurs avec leur propre ordinateur. Tous ensemble, ils partent explorer la jungle numérique, en interaction avec les autres joueurs et les matériaux artistiques composant la pièce.

Et si on en croit Samuel Hackwill, plasticien passé par la section de design numérique de l'école des beaux-arts de Saint-Etienne et artiste associé à l'amicale de production, la découverte des notions de GUI, de shell, du DNS – autant de protocoles que nous utilisons quotidiennement sans le savoir – peut procurer des frissons d'allégresse et d'excitation. Après tout, ce n'est pas tous les jours que nous pouvons (re)vivre l'émotion de comprendre comment fonctionnent les choses.

Bonne nouvelle ! Les largués du numérique sont les bienvenus, puisque cette expérience participative vise à démystifier le maelström des réseaux informatiques. Un peu à la façon d'un cours d'œnologie où, avant de parler de rétro-olfaction, on commencerait par se lancer dans un concours de roulades dans les vignes. Vous l'aurez compris : si le sujet est sérieux, *Le Tiret du six* est une sorte de comédie avec un joli taux de blagues et de moments de tendresse.

Vous pouvez venir avec votre ordinateur (portable !) si vous souhaitez faire l'expérience avec votre propre machine.

Un jeu de société hors-norme dans un espace virtuel,  
à la fois expressif et artistique. Cité du design

Auteur : Samuel Hackwill / Scénographie : Jacob Lyon  
Code : Etienne Boutin, Jacques-Daniel Pillon  
Production, diffusion : Thomas Riou

# DU SIX

(FR)



# QUE FAUT-IL

# DIRE

# AUX HOMMES ?



MAR 18 JANV. 20H

AU THÉÂTRE  
DURÉE 1H30  
TARIF B

## THÉÂTRE

Didier Ruiz ne croit pas en Dieu. La transcendance, il la trouve plutôt dans la forêt, en se baladant au milieu des arbres. Cela étant, il a souvent été marqué par des rencontres avec des femmes et des hommes habités par la foi. Fidèle à son procédé de la « parole accompagnée » – déjà porté à la scène avec des prisonniers de longue peine ou des transsexuels –, il a donc souhaité réunir des croyants aux spiritualités diverses.

Ici, les mots d'un frère dominicain, ancien directeur de galerie d'art, croisent ceux d'un plasticien musulman, d'une ancienne religieuse devenue théologienne spécialisée en anthropologie, d'une pasteure protestante, d'un juif qui s'est rebellé contre son rabbin, d'un bouddhiste engagé auprès d'ONG et d'un chamane qui est aussi clown. Sans prosélytisme, chacun témoigne de son cheminement vers la foi. Cette forme de tranquillité et de bien-être à laquelle les non-croyants doivent trouver une alternative dans les moments où ils ont besoin d'être aspirés vers le haut.

Dans une mise à nu très forte, les sept acteurs – non-professionnels, mais à la présence énorme – disent aux humains comment la spiritualité peut aider à vivre avec les autres. Comment elle peut aussi nous aider à penser à notre destin commun de mortels. Profondément humaniste, le théâtre de Didier Ruiz est une expérience bouleversante dont on sort plus vivant que jamais.

(FR)

Parmi les productions actuelles *Que faut-il dire aux Hommes ?* est celle qui mérite d'être largement vue, de toute urgence.

The New York Times

Mise en scène : Didier Ruiz / Collaboration artistique : Tomeo Vergés / Dramaturgie : Olivia Burton  
Assistanat à la mise en scène : Myriam Assouline et Céline Hilbich / Scénographie : Emmanuelle Debeusscher assistée de Floriane Benetti / Costumes : Solène Fourt / Lumière : Maurice Fouilhé / Musique : Adrien Cordier / Avec : Adel Bentounsi, Marie-Christine Bernard, Olivier Blond, Eric Foucart, Grace Gatibaru, Jean-Pierre Nakache, Brice Olivier

# DIDIER RUIZ LA COMPAGNIE DES HOMMES

QUE FAUT-IL DIRE AUX HOMMES ?

# ADRIEN M & CLAIRE B

A C Q U A A L T A

**JEU 20 ET VEN 21 JANV.  
20H**

À LA SCÈNE NUMÉRIQUE  
DURÉE 55 MINUTES  
TARIF C

**Séance groupe**  
Ven 21 janv. 14h15

Spectacle proposé à la labellisation  
de la Saison Numérique #6  
du Département du Doubs

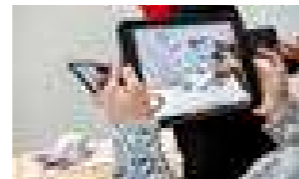
C'est l'histoire d'une femme et d'un homme, de leur quotidien absurde et cousu de discordes. Un jour, la vie chavire : une mer d'encre, des vagues déferlantes et de fabuleuses méduses viennent engloutir leur maison. La femme glisse et disparaît. D'elle, il ne reste que les cheveux. Vivants. De cette aventure universelle de perte et de quête, Adrien M & Claire B nous livrent un conte féérique à vivre en trois temps suspendu entre mélancolie, surréalisme et humour poétique : *Acqua Alta – Noir d'encre*, un spectacle de théâtre visuel, mêlant danse et images numériques vivantes. *Acqua Alta – La traversée du miroir*, un livre pop-up dont les dessins et les volumes en papier forment les décors de l'histoire visible en réalité augmentée. *Acqua Alta – Tête-à-tête*, une exploration dans la magie de la réalité virtuelle où l'une des scènes est vécue de façon immersive à l'aide d'un casque VR. Le parcours proposé aux spectateurs est composé de ces trois expériences qui se complètent et entrent en résonance avec une sensation fabuleuse que les humains et une douce présence numérique participent à la fabrique d'un futur où, malgré la catastrophe, la vie peut se réinventer.

AU PROGRAMME



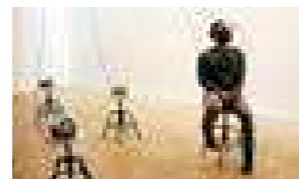
## ACQUA ALTA – NOIR D'ENCRE

Un spectacle chorégraphique dans un espace numérique « vivant » où les images vidéo sont animées en direct. Spectacle à partir de 8 ans. À la Scène numérique / Durée 55 min



## ACQUA ALTA – LA TRAVERSÉE DU MIROIR

Un livre dont les dessins et les volumes en papier forment les décors d'une histoire animée, visible en réalité augmentée. Livre pop-up en réalité augmentée à partir de 8 ans. Aux salons de Sponeck. Durée 15 min / Accès libre dans la limite des places disponibles



## ACQUA ALTA – TÊTE-À-TÊTE

Une expérience courte qui permet au spectateur, grâce à un casque de réalité virtuelle, de vivre l'une des scènes de façon immersive. Expérience en réalité virtuelle à partir de 13 ans. Aux salons de Sponeck. Durée 3 min / Accès libre dans la limite des places disponibles

Ils ont l'art et la manière de nous montrer des mirages virtuels  
d'une telle beauté qu'on en a le souffle coupé. Télérama

Conception, direction artistique : Claire Bardainne et Adrien Mondot / Design, dessin : Claire Bardainne / Conception informatique : Adrien Mondot / Chorégraphie, interprétation : Dimitri Hatton, Satchie Noro / Musique originale : Olivier Mellano / Musiques additionnelles : Jean-Sébastien Bach, Ludwig van Beethoven, Jon Brion / Développement informatique : Rémi Engel / Ingénierie papier : Éric Singelin / Script doctor : Marietta Ren / Interprétation numérique : Adrien Mondot, Jérémy Chartier, Yan Godat en alternance / Régie lumière : Jérémy Chartier, Yan Godat, Benoit Fenayon en alternance / Régie son : Régis Estreich, Christophe Sartori, Romain Sicard en alternance / Montage d'exposition : Grégory Pirus / Construction : Jérémy Chartier, Yan Godat, Arnaud Gonzalez, Claire Gringore, Yannick Moréteau / Régie générale : Romain Sicard

A L T A



ARTS VISUELS

# ADRIEN M & CLAIRE B BREST BREST BREST

FAUNE

JANV, FÉV. ET MARS

DANS LES RUES  
DE MONTBÉLIARD

Invité avec *Acqua Alta* dans nos salles (pages 54 / 55), la compagnie Adrien M & Claire B présente également dans les rues de Montbéliard sa toute dernière installation, *Faune*, en collaboration avec les designers graphiques Brest Brest Brest.

*Faune* est une série d'affiches de grand format à observer avec une application de réalité augmentée. Elles révèlent alors une vie animale cachée sur les murs de la ville. Collées dans l'espace public, les affiches invitent à un parcours en forme de jeu de piste. Découvrir les affiches à travers l'écran, en réalité augmentée, permet ensuite de dévoiler une entité vivante imaginaire nichée au creux du paysage dans l'image.

Libre d'accès, visible en extérieur, ce parcours s'adresse à tous les publics. Sorte d'initiation à un pistage poétique et dada, il propose une gymnastique de l'attention et un ré-enchantement du quotidien urbain.

Adrien M & Claire B x Brest Brest Brest. Création 2021.

Conception, direction artistique : Claire Bardainne, Adrien Mondot, Arnaud Jarsaillon, Loris Pernoux  
Conception, développement informatique : Adrien Mondot et Rémi Engel / Habillage sonore : Brest Brest Brest  
Administration : Marek Vuiton / Direction technique : Alexis Bergeron / Production et diffusion : Joanna Rieussec  
Production : Delphine Teypez, Margaux Fritsch / Médiation : Johanna Guerreiro

FAUNE



Une expérience digne d'un roman de SF qui nous questionne sur le genre, le consentement, l'intégrité physique ou le droit encadrant les scans et les données personnelles sur Internet. Libération

# SIMON SENN

BE ARIELLE F.

Un jour de *Black Friday*, Simon Senn achète en ligne la réplique numérique d'un corps féminin pour douze dollars (c'était le seul modèle qui correspondait à sa morphologie). Après avoir téléchargé une palette de mouvements, il l'anime avec des capteurs de jeu vidéo. En quelques minutes, il se voit « dans » le corps d'une femme, via un casque de réalité virtuelle. L'artiste ressent de telles émotions, comparables à un coup de foudre, qu'il part à la recherche de la femme ayant été scannée dans les moindres détails. Débute alors une enquête passionnante qui débouchera sur la rencontre avec Arielle F., la jeune anglaise modélisée.

Dans une conférence théâtrale – qui tient à la fois de la confession, du travail de détective et du récit de science-fiction –, le plasticien et vidéaste témoigne de son voyage troublant entre numérique et organique. Avec la complicité d'Arielle, il retrace leurs échanges au sujet du corps virtuel qui flotte entre eux.

Animé par Simon Senn, ce « troisième corps » est projeté sur écran en temps réel. Et nous voilà absorbés dans une intrication inattendue entre psychologie, genre, image, sensualité, technologie et loi... Si certaines questions resteront sans réponse, on devrait savoir s'il est possible de danser *Don't Cha* des Pussycat Dolls dans la réplique 3D d'une étudiante en design...

**MAR 25 JANV. 20H**

AUX BAINS DOUCHES  
DURÉE 1H  
TARIF C  
À PARTIR DE 14 ANS

**Séance groupe**  
Mar 25 janv. 15h

Spectacle proposé à la labellisation  
de la Saison Numérique #6  
du Département du Doubs

Conception et mise en scène : Simon Senn / Avec : Simon Senn, Arielle F. et un corps virtuel

BE

ARIELLE

F.



CHANSON FRANÇAISE

# BENJAMIN BIOLAY

GRAND PRIX

MER 26 JANV. 20H

À LA MALS  
DURÉE 1H30  
TARIF A

**Vingt ans après sa première piste, le dandy rock nous offre un Grand Prix, qui donne envie de prendre la route à toute allure.** France Info Culture

Avec sa science de la mélodie, ses textes élégants et ses productions percutantes, Benjamin Biolay s'est imposé comme une figure incontournable de la chanson française. La sortie de *Grand Prix* nous offre l'occasion de le retrouver sur scène, entouré d'une formation résolument rock.

Avec ce neuvième album – qui revisite la mythologie de la Formule 1, son glamour et ses drames –, le musicien trouve le point d'équilibre idéal entre tubes au groove addictif et ballades sensuelles. Son savoir-faire harmonique n'a rien perdu de sa profonde richesse, les morceaux naviguent entre Daft Punk, les Strokes, New Order et les Smiths. Du côté de la voix, celui qui se serait bien vu rester auteur-compositeur pour les autres n'a jamais aussi bien chanté : en 2021, il n'a pas seulement remporté la Victoire de la musique du meilleur album, mais aussi celle de l'artiste masculin.

Lancé pied au plancher par le single *Comment est ta peine ?*, qui a comptabilisé plus de 20 millions de streamings en un temps record, *Grand Prix* est porté par des textes qui n'ont jamais été aussi personnels. Il y est question d'amour, de regrets, de mélancolie... En nous parlant de sa vie, Benjamin Biolay nous parle un peu des nôtres. Et quelle meilleure façon de vivre que de vibrer sur des titres émouvants, plus dansants les uns que les autres ?

Lead : Benjamin Biolay / Batterie : Philippe Entressangle / Claviers : Johan Dalgaard  
Guitare lead : Pierre Jaconelli / Guitare : Phillippe Almosnino

GRAND PRIX



(FR)





MELLIZO


DOBLE

DANSE / MUSIQUE

# ISRAEL GALVÁN & NIÑO DE ELCHE

MELLIZO DOBLE

VEN 28 JANV. 20H

AU THÉÂTRE  
DURÉE 1H10  
TARIF B 

**Ici tout est juste. Ces « faux jumeaux », mais vrais génies, transcendent une fois de plus leur art. Non sans une pointe d'humour bienvenue. On n'aura rien vu de plus beau cette année.**

Les Echos

Deux chaises, quelques micros, une guitare... Il n'en faut pas davantage au danseur Israel Galván et au chanteur Niño de Elche pour soulever une tempête avec *Mellizo Doble*, leur spectacle-cabaret qui ouvre une nouvelle voie vers un flamenco où l'énergie des corps et des voix explose les canons de la tradition. Une révolte d'enfants terribles? Plutôt une révolution, quand on sait que ces deux virtuoses comptent parmi les artistes les plus singuliers d'Espagne.

Mêlant le feu et la grâce, Israel Galván engage son corps des pieds aux lèvres pour inventer de nouvelles gammes chorégraphiques. À travers une gestuelle à la précision hypnotique, tout son être produit un déferlement rythmique que la voix de Niño de Elche – ayant intégré des influences punks, électroniques, rap et new wave – attise avec brio pour porter le duo à des sommets d'intensité.

Les « faux jumeaux » se répondent dans un dialogue poétique qui tient du combat de titans. Au fil d'une douzaine de morceaux galvanisants, leur pas de deux transgresse avec fougue – mais non sans légèreté – tous les codes de leur art pour mieux les célébrer. Les puristes crieront à l'hérésie, les plus curieux y verront un flamenco contemporain, libre et éruptif.

Conception et direction artistique : Israel Galván, Niño de Elche / Chorégraphie et danse : Israel Galván  
Musique et chant : Niño de Elche / Directeur technique : Pablo Pujol / Régie son : Pedro León, Manu Prieto  
Régie lumière : Benito Jiménez, Ruben Camacho / Régie plateau : Balbi Parra  
Management : Rosario Gallardo / Distribution : Austin Rial Eshelman

(ES)

INSTALLATION / JEUNE PUBLIC

# EL CONDE DE TORREFIEL

LOS PROTAGONISTAS

**SAM 29 JANV. 10H**

À LA SCÈNE NUMÉRIQUE

DURÉE 45 MINUTES

TARIF D 

DE 7 À 10 ANS

**Séances groupes**

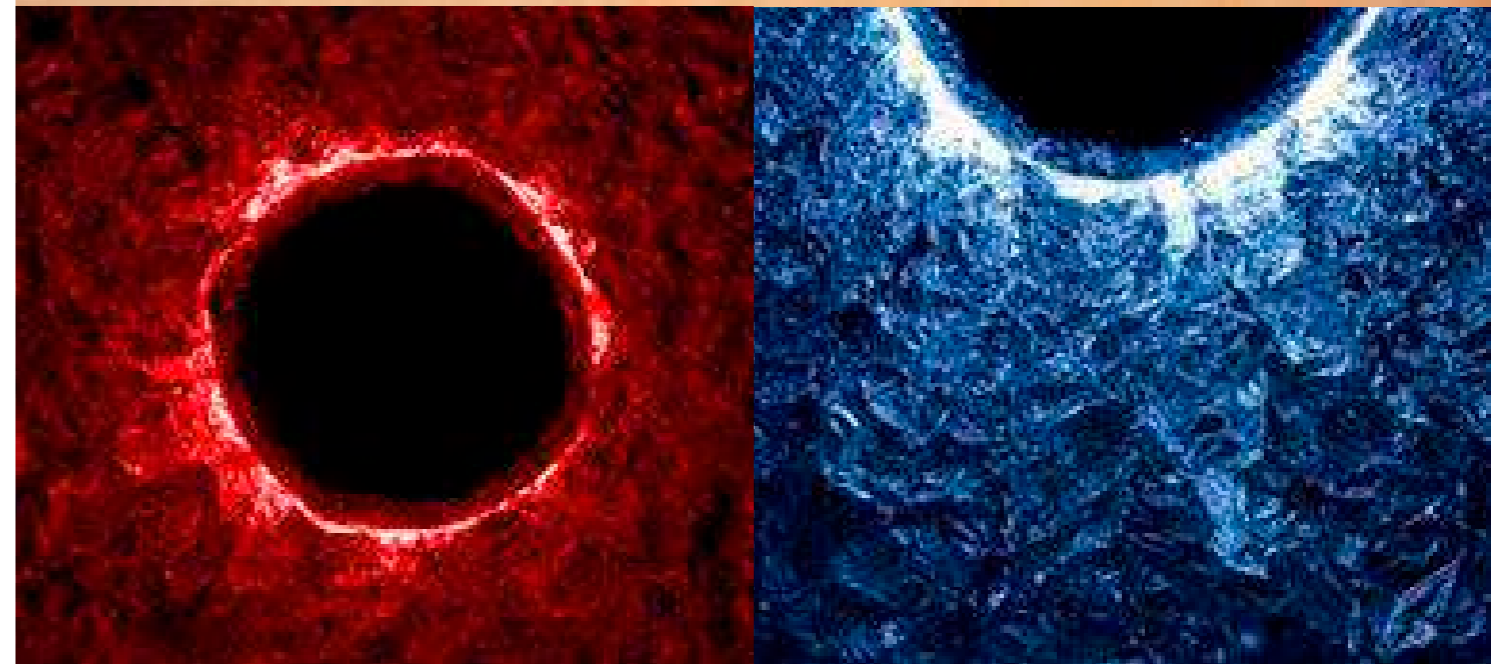
Jeu 27 janv. 10h, 14h15

Ven 28 janv. 10h, 14h15

(ES)

El Conde de Torrefiel, collectif catalan installé à Barcelone, remue la création contemporaine depuis une décennie avec ses propositions décapantes. À la croisée du théâtre, de la chorégraphie, de la performance et des arts visuels, leurs œuvres hybrides et inclassables enflamment la scène internationale depuis un passage remarqué au Festival d'Automne en 2016. En concevant pour la première fois un spectacle à destination des plus jeunes, Tanya Beyeler et Pablo Gisbert, les deux artistes à la tête de la compagnie, offrent une expérience unique, joyeuse et poétique. Équipés d'écouteurs et déambulant par petits groupes, les spectateurs, tels des explorateurs partant en expédition, se lancent à la découverte de *Los Protagonistas* : une traversée de cinq espaces, cinq paysages énigmatiques au cœur d'un dispositif scénique laissant toute la place à l'imagination, l'intuition et la sensibilité de chacun. Évoluant d'un univers à l'autre dans des ambiances graphiques, visuelles et sonores, le public est invité à construire sa propre histoire, son propre scénario. Une aventure artistique extraordinaire, une balade entre réalité et illusion à découvrir en famille.

**Conception :** El Conde de Torrefiel / **Réalisation et dramaturgie :** Tanya Beyeler, Pablo Gisbert / **Texte :** Pablo Gisbert  
**Décor :** María Alejandre, Estel Cristià (conception), Miguel Pellejero, Adrià Girona (conception et réalisation mécanismes)  
**Lumière :** Ana Rovira / **Son :** Rebecca Praga / **Technicien son et vidéo :** Uriel Ireland / **Direction technique :** Isaac Torres  
**Assistant à la réalisation :** Albert Pérez / **Manipulation :** Isaac Torres, Miguel Pellejero, Uriel Ireland, Esther Porcel, Adrià Girona, Pablo Gisbert, Tanya Beyeler / **Administration :** Haizea Arrizabalaga / **Diffusion :** Caravan Production (Bruxelles)




# AURÉLIEN BORY JEAN-PHILIPPE TOUSSAINT

LA DISPARITION DU PAYSAGE

Un homme parle, réduit à l'immobilité après un attentat dont il a été victime dans un café. Il se souvient de l'explosion, puis tout s'est volatilisé, dispersé. Le voilà devant une fenêtre à Ostende, Belgique, livré à ses réflexions et à l'observation minutieuse du spectacle du ciel et de la mer qu'il aperçoit depuis sa fenêtre.

MAR 1<sup>ER</sup> FÉV. 20H

AU THÉÂTRE  
DURÉE 1H10  
TARIF B 

**Dense et compact, *La Disparition du paysage* de Jean-Philippe Toussaint offre à Aurélien Bory et Denis Podalydès l'occasion d'un dispositif théâtral qui éclaire l'effacement de nos repères dans un réel figé et incertain.**

Les Inrockuptibles

Seul sur scène, un narrateur partage ce flux de pensées, de sensations pour sonder cet « instant décisif » où le réel balaie le monde intérieur à la vitesse de la lumière. Et il fallait bien toute la poésie scénographique d'Aurélien Bory – formidable jongleur d'illusions et créateur d'espaces imaginaires –, allié à la verve de Denis Podalydès, sociétaire de la Comédie-Française, pour donner à voir et à entendre l'acuité tranquille du texte de Jean-Philippe Toussaint. Un texte qui traverse le souffle de l'explosion avec élégance et raffinement. Presque avec humour.

Texte : Jean-Philippe Toussaint / Scénographie, mise en scène : Aurélien Bory / Jeu : Denis Podalydès, sociétaire de la Comédie-Française / Lumières : Arno Veyrat / Musique : Joan Cambon / Co-scénographie : Pierre Dequivre  
Costumes : Manuela Agnesini / Collaborateur artistique et technique : Stéphane Chipeaux-Dardé

DISPARITION

DU

PAYSAGE



MUSIQUE CLASSIQUE

# ORCHESTRE VICTOR HUGO FRANCHE-COMTÉ

SKANDINAVIA

SAM 5 FÉV. 20H

À LA MALS  
DURÉE 1H40 AVEC ENTRACTE  
TARIF B

Après les succès de ses contes musicaux (*Carnaval gastronomique*, *Nuage Rouge*, *Le Canard est toujours vivant*, *Anna*, *Léo et le gros ours de l'armoire*) et de son opéra *Orphée* créé au Capitole de Toulouse, Jean-François Verdier change ici de partenaire et propose avec la cinéaste Isabelle Gély une comédie musicale et visuelle aussi givrée qu'écologique. Direction le Grand Nord donc, vers la Norvège et l'archipel de Svalbard, royaume de l'ours polaire, le Danemark et la Suède. Sur ces terres peuplées de forêts immenses, où les aurores boréales flottent au-dessus des fjords et des neiges éternelles, les hommes font des démonstrations de hallings, danses folkloriques acrobatiques dont s'inspire Grieg pour ses *Danses norvégiennes*. Mais gare aux trolls qui règnent encore sous la montagne !

Solistes vocaux : en cours / Direction : Jean-François Verdier

# SKANDINAVIA

PROGRAMME

Jean-François Verdier et Isabelle Gély : *Svalbard*, comédie musicale nordique, création mondiale, commande de l'Orchestre Victor Hugo  
Carl Nielsen : *Symphonie n°5, 1<sup>er</sup> mouvement*  
Hugo Alfvén : *Le Roi de la Montagne (Bergakungen)*  
Edward Grieg : *Danses norvégiennes*  
Œuvre mystère





MILLE ET

UNE DANSES



DANSE

Une danse fière, décidée, une danse qui ne boude pas son plaisir.

La voilà, la danse de Thomas Lebrun. Le Monde

# THOMAS LEBRUN CCN TOURS

MILLE ET UNE DANSES (POUR 2021)

MAR 8 FÉV. 20H

AU THÉÂTRE  
DURÉE 1H30  
TARIF B

Coproduction

(FR)

Le chorégraphe Thomas Lebrun nous propose *Mille et une danses* pour célébrer les 20 ans de sa compagnie. Cette création coïncide avec une longue période de manque d'espaces, de rencontres charnelles, de connexions réelles et de proximité... Autant de composantes de nos vies qui font aussi « l'être » même des danseurs. Une telle invitation nous rappelle l'importance de pouvoir dialoguer physiquement, de transmettre par nos corps tout ce qu'ils réservent, bouillonnent et transpirent. L'importance de partager ce que nous ressentons, même murés, masqués et éloignés.

Danser – seul, à deux, à six ou à quinze, en suivant la même chorégraphie ou quinze différentes –, c'est offrir, débattre, fêter, assumer, construire, déconstruire, essayer, impulser, proposer... C'est communiquer un drame, une joie, des craintes, une partie de soi à l'autre. Cette « transmission », Thomas Lebrun la célèbre avec son épopée chorégraphique, conçue comme une encyclopédie vivante et performative. Exubérance, folie, retenue, intensité, intériorité, liberté, plaisir, désinvolture... les *Mille et une danses* définissent autant d'émotions, du rire aux larmes, de l'humour au sensible. Au fil de ce marathon de sensations, chaque danse porte en elle le plaisir d'aller vers l'autre, cette liberté dont nous avons presque oublié le goût.

**Conception, chorégraphie :** Thomas Lebrun / **Interprètes :** Antoine Arbeit, Maxime Aubert, Julie Bougard, Caroline Boussard, Raphaël Cottin, Gladys Demba, Anne-Emmanuelle Deroo, Arthur Gautier, Akiko Kajihara, Thomas Lebrun, Cécile Loyer, José Meireles, Léa Scher, Veronique Teindas, Yohann Têté / **Invités :** 5 personnes du territoire de la représentation : danseurs ou chorégraphes, danseurs amateurs ou amateurs de danse, personnel du théâtre accueillant...  
**Création lumière :** Françoise Michel / **Création son :** Maxime Fabre / **Régie générale :** Xavier Carré

CIRQUE / JEUNE PUBLIC

MER 9 FÉV. 15H ET 16H30

AUX BAINS DOUCHES  
DURÉE 35 MINUTES  
TARIF D  
DE 2 À 5 ANS

Séances groupes  
Jeu 10 fév. 10h, 14h15

Figure de la nouvelle génération du cirque d'auteur européen, Quim Girón, à l'image de sa compagnie Animal Religion, aime croiser les genres et inventer des formes insolites. Avec son solo *Fang*, présenté aux Bains Douches en 2019, il se livrait à un corps à corps époustouflant avec un bloc d'argile de 500 kilos pour le plus grand bonheur des enfants et leurs parents. Avec *...et les idées s'envolent*, il poursuit son exploration d'horizons transdisciplinaires dans la création circassienne. Au cœur d'un dispositif circulaire, lumières, sons et acrobaties composent ce spectacle où les spectateurs sont appelés à interagir avec les différents éléments de la scénographie, pour faire de chaque représentation une expérience sensible et unique.

Par la même compagnie, *Ahir*, le 11 février au Théâtre.

(ES)



...ET LES

IDÉES

S'ENVOLENT

# ANIMAL RELIGION

...ET LES IDÉES S'ENVOLENT

Un spectacle frais où peu d'objets prennent une grande importance et de petites découvertes se transforment en scènes amusantes, fantastiques et pleines de complicité. Mercat de les Flors.

Création : Quim Girón, Joana Serra et Joan Cot Ros / Musique : Joan Cot Ros / Lumières : Joana Serra  
Interprétation : Quim Girón / Production administrative : El Climamola / Production en tournée : Jaume Nieto

CIRQUE

# ANIMAL RELIGION

AHIR

**C'est merveilleux de voir  
comment, dans ce spectacle,  
le cirque devient poésie.**

Xavier Albertí

**VEN 11 FÉV. 20H**

AU THÉÂTRE  
DURÉE 50 MINUTES  
TARIF C

Spectacle en catalan  
surtitré en français

Pour les trois fondateurs d'Animal Religion – une des compagnies les plus innovantes du moment –, le cirque est un immense champ d'expérimentation où le corps, la lumière et la musique partagent la scène dans une transdisciplinarité des plus indisciplinées. Avec eux, la dimension plastique et le pouvoir de l'imaginaire prennent le pas sur la technicité pure.

Dans *Ahir – Hier* en catalan –, l'acrobate Quim Girón ouvre un dialogue entre le passé et le présent, à partir de souvenirs personnels, de films qui l'ont marqué et de cauchemars. Débute alors un voyage poétique, parfois brut mais toujours frais et sincère, qui lui permet d'observer le temps, de l'étirer, de l'accélérer, de le figer et de le transformer, jusqu'à en réinterpréter la continuité. Sur scène, les créations lumières de Joana Serra enveloppent le circassien qui évolue au rythme d'une musique *live* de Joan Cot Ros, naviguant, quant à elle, entre le minimalisme de Steve Reich et la musique classique contemporaine.

À travers la précision et l'intensité des formes vivantes, cette immersion onirique nous renvoie avec sensibilité et humour à nos expériences et pensées intimes. Comme une invitation à nous demander quels sont nos propres « hier », ces moments où nous avons viscéralement poursuivi une réponse ou un désir.

Création : Animal Religion / Réalisation : Carlota Grau / Interprétation : Quim Girón / Lumières : Joana Serra  
Musique : Joan Cot Ros / Espace scénique : Mercè Lucchetti / Costumes : Adriana Parra / Support technique  
et programmation Pangolin : Carlos Ferrer / Texte : Quim Girón / Accompagnement : Jordi Fondevila

AHIR



THÉÂTRE

# EMMA DANTE

MISERICORDIA

MAR 1<sup>ER</sup> MARS 20H

AU THÉÂTRE  
DURÉE 1H  
TARIF B

Spectacle en italien et sicilien  
surtitré en français

Texte, mise en scène : Emma Dante / Avec : Italia Carroccio, Manuela Lo Sicco, Leonarda Saffi, Simone Zambelli  
Lumières : Cristian Zucaro / Assistante de production : Daniela Gusmano

Après le sensationnel *Bestie di scena*, [...] la metteuse en scène sicilienne ramène l'univers féminin complexe sur scène. Teatro.it

Figure de premier plan du théâtre européen, Emma Dante développe, depuis une vingtaine d'années, un langage où corps et parole ne font qu'un. Ses spectacles-manifestes, des mondes habités de créatures sublimes ou de cauchemars tendres, ont été récompensés par les plus grands prix internationaux.

Régulièrement accueillie à MA, la dramaturge et metteuse en scène italienne est de retour avec l'histoire d'Anna, Nuzza et Bettina, trois femmes qui tricotent le jour et s'offrent aux passants, la nuit. Elles partagent leur appartement avec Arturo, un enfant handicapé. Hyperactif, ce dernier bouge sans arrêt. Quand il se lance dans une danse fouguese, c'est la fête...

Avec ce *Misericordia*, bienvenue dans l'enfer d'Emma Dante ! Un enfer traversé d'instant de grâce et d'images flamboyantes. Un conte contemporain, créé à l'emblématique Piccolo Teatro, qui nous parle de la fragilité des femmes, de leur solitude, mais aussi de leur grandeur.

Si Tchekhov révèle la misère humaine cachée sous la splendeur, Dante cueille les fleurs de bonté qui poussent dans les bidonvilles. Mêlant faconde du sud de l'Italie, énergie du klezmer et talent exceptionnel des comédiens, *Misericordia* est poignant et spectaculaire, comique et échevelé, généreux et émouvant. Une expérience de spectateur d'une rare intensité.

(IT)

# MISERICORDIA





# L'ENFANT

Enfants comme parents s'y retrouveront chacun à leur manière.  
C'est toute la magie de ce spectacle intelligent et drôle,  
corrosif et tendre. Télérama

THÉÂTRE / JEUNE PUBLIC

# CIE ASANISIMASA FRÉDÉRIC SONNTAG

L'ENFANT OCÉAN

## OCÉAN



**SAM 5 MARS 11H**

AU THÉÂTRE

DURÉE 1H

TARIF D

À PARTIR DE 8 ANS

Séances groupes

Ven 4 mars 10h, 14h15

Coproduction

Dans une famille très pauvre, sept enfants (sept garçons : 3 paires de jumeaux et le dernier, d'une taille minuscule mais à l'intelligence vive) subissent l'autorité et la bêtise crasse de leurs parents. Un soir, le plus jeune surprend une conversation terrifiante. Le lendemain, il convainc aussitôt ses frères de s'enfuir dans la nuit. Commence alors une fugue épique et rocambolesque vers l'océan, alors que la police se lance à leur poursuite et que leur disparition fait la une des journaux. À la façon d'une enquête policière qui va progressivement lever le voile sur les mystères de cette histoire, Frédéric Sonntag reconstitue ce fait divers, malicieusement inspiré du *Petit Poucet*, à partir des récits de ceux qui en ont été les acteurs et principaux témoins. Les indices s'accumulent, les témoignages se recourent, pour tenter de recomposer le fil de la fuite en avant de ces sept enfants, décidés à s'arracher à leur terrible destin.

(FR)

Texte : Jean-Claude Mourlevat / Mise en scène, adaptation : Frédéric Sonntag assisté de Leslie Menahem  
Scénographie : Marc Lainé assisté de Anouk Maugein  
Avec : Laure Berend-Sagols, Rémi Fortin, Régis Lux ou David Seigneur (en alternance), Youna Noiret, Morgane Peters  
Costumes : Hanna Sjödin / Vidéo : Thomas Rathier  
Lumières : Manuel Desfeux / Compositeur : Paul Levis  
Construction marionnette : Einat Landais / Coiffures, maquillages : Pauline Bry / Régisseur général en création : Boris Van Overtveldt / Régisseuse générale, lumières : Maëlle Payonne / Régisseur son et vidéos : Mathieu Genevois  
Régisseuse plateau : Adèle Bensussan / Administration, production, diffusion : Emilie Henin, Valentina Viel (Bureau Formart)

# CHERS



DANSE

MAR 8 MARS 20H

AU THÉÂTRE  
DURÉE 1H  
TARIF B

Coproduction

Au Japon, les croyances veulent que les fantômes vivent parmi les mortels. Là-bas, une cabine téléphonique – qui s'appelle le « téléphone du vent » – offre même un moyen de parler à ses disparus. Comme il n'en est pas de même en Occident, Kaori Ito a demandé à six interprètes d'écrire des lettres à leurs absents pour les convier sur scène et, à travers eux, les nôtres.

La comédienne Delphine Lanson et cinq danseurs sondent leurs écrits – qui disent le manque, la colère, l'amour, l'espoir d'un apaisement... – pour en dégager une force de vie. Au plateau, les mots font naître une danse explosive, précise, virtuose, sincère, non dénuée d'humour et imprégnée du vocabulaire hybride de la chorégraphe de culture japonaise et formée à la danse occidentale.

Comme dans un rituel pour l'au-delà, nourri par le théâtre nô, les interprètes dansent pour dire au revoir aux morts et pardonner aux vivants. Évoluant entre deux mondes, ils sont comme des esprits flot-tants qui volent partout pour tenter de compenser « la perte ». Attirés les uns par les autres, ils s'aimantent et se repoussent jusqu'à constituer un ensemble d'humanité qui, entre force et vulnérabilité, continue à vivre irrésistiblement. Une performance qui suscite le frisson. Ou peut-être est-ce nos *Chers* disparus qui vibrent à nos côtés...

(FR / JP)

On quitte la salle en ressentant que ces *Chers* nous hanteront pendant longtemps. La Terrasse

Direction artistique, chorégraphie : Kaori Ito / Texte : Kaori Ito, Delphine Lanson et les interprètes / Collaboration artistique : Gabriel Wong / Interprètes : Marvin Clech, Jon Debande, Nicolas Garsault, Louis Gillard, Delphine Lanson, Léonore Zurflüh / Composition : François Caffenne / Lumière : Carlo Bourguignon / Aide à la dramaturgie : Taicyr Fadel / Régie générale : Thomas Dupeyron / Régie lumière : François Dareys, Thomas Dupeyron, Caroline China (en alternance) / Régie son : Coline Honnons, Adrien Maury (en alternance) / Production : Améla Alihodzic, Coralie Guibert, Laura Terrieux, Anne Vion

# KAORI ITO

CHERS

CIRQUE / THÉÂTRE

L'artiste sait semer de la poésie  
partout où il pose ses semelles de vent. Les Échos

# YOANN BOURGEOIS CCN2

LES PAROLES IMPOSSIBLES

JEU 10 MARS 20H

À LA MALS  
DURÉE 50 MINUTES  
TARIF B 

Coproduction

Acrobate hors pair, Yoann Bourgeois a conquis le cœur du grand public en virevoltant au-dessus de ses escaliers. Nous l'avons ensuite connu en jongleur stupéfiant faisant danser ses balles autour de lui. C'est ensuite le chorégraphe qui nous a ému en imprimant si profondément en nous des motifs d'hommes et de femmes obliques, sujets aux phénomènes physiques. Aujourd'hui, il revient armé de nouveaux talents : il a conçu des dispositifs inédits préparés secrètement dans ses ateliers grenoblois. Yoann Bourgeois présentera l'étendue de ses facultés dans d'époustouflants numéros issus de la grande tradition de voltige aérienne où la grâce côtoie l'éternel mais pas que. Nous le retrouverons en imitateur de chant d'oiseau, derviche prestidigitateur, haute-contre tout, fakir lévitateur, ou illusionniste honnête pour ne révéler que quelques-unes de ses nouvelles aptitudes.

Conception, mise en scène, scénographie et interprétation : Yoann Bourgeois assisté de Marie Bourgeois  
Collaborateurs pour la conception de la scénographie : Albin Chavignon et Bénédicte Jolys / Régie générale : Albin Chavignon / Régie plateau, fabrication des accessoires : Julien Cialdella, Arnaud Monnet, Vincent Gadras  
Collaborateur plasticien, conception de masques / prothèses : Alain Quercia / Ingénierie : Nicolas Picot  
Création lumière : Jérémie Cusenier / Création sonore : Antoine Garry / Création costume : Pierre-Yves Loup-Forest / Regards extérieurs : Estelle Clément-Béaleme et Mélanie Bestel

LES

PAROLES

IMPOSSIBLES

# ZOO

THÉÂTRE / NUMÉRIQUE

Jean Le Peltier évoque les largués de l'ère numérique avec un mélange d'innocence maîtrisée, d'humour réjouissant, de tragique qui ne se prend pas au sérieux et de poésie décalée. *Le Soir Plus*

# JEAN LE PELTIER

ZOO – PETIT ÉLOGE DE L'IMPERFECTION

Spectacle pour deux acteurs et un robot

## PETIT ÉLOGE

## DE

## L'IMPERFECTION



**MAR 15 ET MER 16 MARS**  
**20H**  
AUX BAINS DOUCHES  
DURÉE 1H30  
TARIF C  
Spectacle proposé à la labellisation  
de la Saison Numérique #6 du  
Département du Doubs

C'est l'histoire d'une rencontre accidentelle entre trois personnes à la montagne. Il y a Jean-Jean, un artiste aux initiatives « nature & solidarité » un rien embarrassantes; Gioia, une lieutenant nulle avec les chiffres; Grégoire, un ingénieur télécom qui envisage de près le suicide. Ils sont observés – illégalement, mais avec tendresse – par une quatrième personne qui a piraté Pedro, le robot-caillou-araignée de Jean-Jean.

Avec cette fable d'anticipation, Jean Le Peltier nous plonge au cœur des inhibitions que les humains peuvent ressentir face à l'intelligence artificielle. Champion de la digression, il parle aussi bien d'urbanisme, d'astronomie, de psychologie des conducteurs, de management, de goudron hydrophobe, de la gêne occasionnée par les comédiens qui font semblant de mourir au théâtre... Le tout est abordé avec une poésie insensée, à mi-chemin entre Charlot et Magritte.

C'est souvent drôle, mais l'auteur, metteur en scène et interprète s'y entend pour glisser vers le délire surréaliste ou la tragédie, avant de revenir au rire. Au-delà de sa naïveté apparente, ZOO nous offre aussi l'occasion de nous réconcilier avec nos imperfections d'humains. Un spectacle incontournable si vous êtes du genre à entrer en empathie avec un robot qui va moins vite que les autres parce qu'il a une petite roue cassée.

Mise en scène : Jean Le Peltier / Avec : Marion Ménan, Jean Le Peltier / Création lumière : Alice Dussart, Stine Hertel / Création sonore : Christophe Rault  
Régie générale : Benjamin Lasserre

(FR/BE)

... Christian Hecq, sociétaire de la Comédie-Française,  
et Valérie Lesort, sans aucun doute le duo le plus inventif  
de la scène française actuelle. Arts in the City

# VALÉRIE LESORT & CHRISTIAN HECQ

LE VOYAGE DE GULLIVER

VEN 18 MARS 20H

AU THÉÂTRE  
DURÉE 1H30  
TARIF B

Coproduction

(FR)

Seul survivant d'un naufrage, Gulliver s'éveille sur le rivage, assailli par des êtres minuscules, qui le font prisonnier et le présentent à L'Empereur et à sa femme, l'Impératrice Cachaça. Géant pacifique, Gulliver observe l'agitation des hommes et la versatilité des puissants, leur goût du pouvoir et de la guerre...

Christian Hecq et Valérie Lesort s'emparent de la satire sociale et politique de Jonathan Swift pour en faire un hymne à la différence. Sur scène, les lilliputiens sont des marionnettes hybrides : moitié comédien, moitié marionnette, des petits corps avec de grosses têtes, burlesques et ridicules. Entre manipulations d'objets, trouvailles visuelles et effets spéciaux bricolés, l'univers des deux complices se déploie à merveille dans ce conte foisonnant pour en exalter l'ironie piquante et jubilatoire.

Après leurs versions saugrenues de *20 000 lieues sous les mers* et de *La Mouche*, les deux co-metteurs en scène continuent à repousser les limites de l'expression du mouvement, grâce à la marionnette qui prolonge le corps de l'acteur. Véritable laboratoire d'expérimentations scéniques, cette création mêle le comique visuel et la farce pour célébrer la puissance de l'imaginaire. Si ce voyage est tous publics, il est vivement conseillé d'avoir conservé son âme d'enfant.

Une libre adaptation du roman de Jonathan Swift par Valérie Lesort / **Mise en scène** : Valérie Lesort, Christian Hecq  
**Marionnettes** : Carole Allemant et Fabienne Touzi dit Terzi / **Scénographie** : Audrey Vuong / **Lumières** : Pascal Laajili  
**Musique** : Mich Ochowiak / **Création sonore** : Dominique Bataille / **Avec** : Sami Adjali, David Alexis,  
Valérie Kéruzoré, Laurent Montel, Florence Muller, Pauline Tricot, Eric Verdin, Nicolas Verdier

LE VOYAGE



DE GULLIVER



BLIND

FOR

FAMILIES

CONCERT PARTICIPATIF / PREMIÈRE

# ERWAN KERAVEC

BLIND FOR FAMILIES

**DIM 20 MARS  
15H30 ET 17H**

AU JULES VERNE  
DURÉE 30 MINUTES  
GRATUIT SUR RÉSERVATION

*Blind* est une expérience sensorielle singulière : « Les yeux bandés, chaque son est une surprise ». Il s'agit de ressentir la musique, ses vibrations, ses intensités, son émotion, sans voir ce qu'il se passe autour de soi... À partir de ce concept, son créateur, le sonneur de cornemuse Erwan Keravec, propose à MA scène nationale une version inédite, un « Blind for Families » : pièce de 30 minutes créée par et avec des enfants, leurs parents ou grands-parents et jouée devant un public. Accompagnés par deux musiciens issus de la distribution de *Blind*, sans aucun instrument, les participants vont explorer la matière sonore qu'offre le Jules Verne, à partir du corps et de l'environnement, pour achever intégralement l'œuvre finale qui sera présentée aux spectateurs. Une aventure collective forte où protagonistes et auditeurs embarquent pour une traversée musicale inoubliable.



Conception : Erwan Keravec / Musiciens : Erwan Keravec et Héroïse Divilly



MAR 22 MARS 20H

AU THÉÂTRE  
DURÉE 1H40  
TARIF B

**Les merveilleuses ballades folk pop de Keren Ann brillent d'un nouvel éclat avec les arrangements du Quatuor Debussy.**

Pour sortir

Le Quatuor Debussy et Keren Ann ont en commun le goût des aventures musicales croisées. Entre eux, la rencontre ne pouvait qu'être sublime. Réunis sur scène, ils revisitent avec émotion le répertoire de l'auteure-compositrice-interprète qui brille d'un éclat singulier dans le paysage musical français, en naviguant entre Gainsbourg, Leonard Cohen, Bob Dylan, Lou Reed et Nico.

En symbiose totale avec les cordes délicates du Quatuor et illuminées par de nouveaux arrangements, les chansons de la musicienne franco-israélienne – notamment coauteure du mythique *Jardin d'hiver* pour Henri Salvador – révèlent une beauté profonde encore plus bouleversante.

Pour le Quatuor, une telle expérimentation n'est pas une première. Habitée à sortir des sentiers battus de la musique de chambre depuis près de trente ans, cette formation défend l'exigeante vision d'une musique « classique » ouverte à d'autres esthétiques comme la danse, le théâtre ou le cirque. Avec leurs textures infinies, les deux violons, l'alto et violoncelle tissent ici un voile de douceur autour du timbre chaud et teinté de nostalgie d'une Keren Ann à fleur de peau et toujours aussi fascinante de délicatesse, guitare en main. Une expérience musicale nous rappelant que les émotions sont aussi une affaire de précision.

(FR)

# KEREN ANN & QUATUOR DÉBUSSY

Voix, guitare, piano : Keren Ann

Quatuor Debussy : Christophe Collette (violin), Emmanuel Bernard (violin), Vincent Deprecq (alto), Cédric Conchon (violoncelle)

VEN 25 MARS 20H

AU THÉÂTRE  
DURÉE 1H  
TARIF B

Coproduction

**La gamme physique de l'acrobate et chorégraphe flamand Alexander Vantournhout est d'une élasticité confondante. Qu'il soit à poil ou habillé, le jeune trentenaire se risque toujours plus loin, au-delà de ses marques.** Télérama

Rendue célèbre par la chanson de Marvin Gaye, l'expression « I heard it through the grapevine » signifie « j'ai entendu dire », « j'ai reçu des informations peu fiables ». Dans sa nouvelle création, Alexander Vantournhout – formé aux arts du cirque et passé par l'école de danse d'Anne Teresa De Keersmaecker – s'interroge : la perception d'une œuvre d'art ne revient-elle pas à entendre des choses *through the grapevine* ?

Ce ressenti aux contours flous, le chorégraphe s'en amuse avec son duo, librement inspiré des codes du pas de deux classique. On y retrouve son langage corporel traversé par cet art du décalage aperçu dans *Red Haired Men*, déjà accueilli par MA.

Pour brouiller notre perception des formes, les deux danseurs jouent de leurs différences physiques. Enchaînant d'invraisemblables combinaisons corporelles – à qui appartient ce bras ? cette jambe ? –, le duo masculin nous invite à repenser notre regard sur le pas de deux, une figure fortement déterminée par le genre des danseurs. Puisqu'il est possible de se sentir intensément seul tout en bougeant ensemble, leur duo prend aussi des airs de solo à deux... Et si, *Through the Grapevine*, Alexander Vantournhout ne nous parlait pas que de danse ?

# ALEXANDER VANTOURNHOUT NOT STANDING

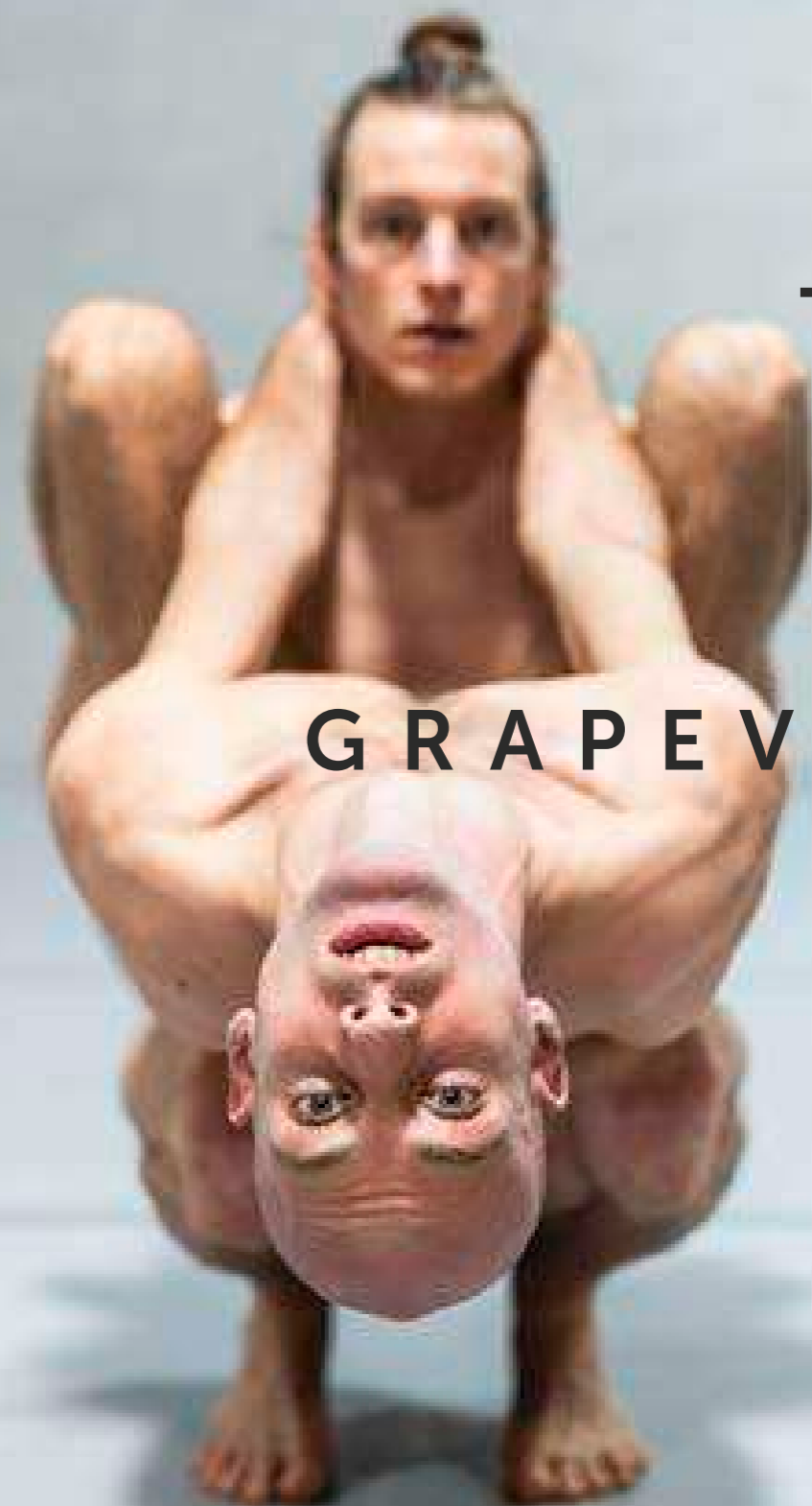
THROUGH THE GRAPEVINE

Concept, chorégraphie : Alexander Vantournhout / Interprètes : Axel Guérin et Alexander Vantournhout  
Créé en collaboration avec Emmi Väisänen, Axel Guérin / Compositeur : Andrea Belfi / Dramaturgie : Rudi Laermans  
Création lumière : Caroline Mathieu / Proposition lumière : Harry Cole / Technique : Rinus Samyn / Costumes : Anne-Catherine Kunz / Concept scénographie : Bjorn Verlinde / Regard chorégraphique : Anneleen Keppens, Maria Ferreira Silva / Merci à Sébastien Hendrickx, Vera Tussing, Esse Vanderbruggen

T H R O U G H

T H E

G R A P E V I N E





# CRISTAUX



CONTE MUSICAL / JEUNE PUBLIC

**Il est le plus incroyable  
des chanteurs français, étrange  
personnage qui manie des  
langues réelles ou inventées  
avec sa voix caméléon, pour  
nous ouvrir les portes de  
sa bouillonnante imagination.**

Télérama

**SAM 26 MARS 11H**

AUX BAINS DOUCHES

DURÉE 1H

TARIF D

À PARTIR DE 7 ANS

Séances groupes

Jeu 24 mars 10h30, 14h15

Ven 25 mars 10h30, 14h15

Coproduction

Nous devons l'équilibre de notre métabolisme à la trace que l'océan a laissée en nous, il y a des millions d'années. *Cristaux* relate l'histoire d'une famille touchée par une catastrophe malthusienne, suite à la disparition subite du sel dans la mer. Le père, issu d'une longue lignée de paludiers, décide d'attendre que le sel revienne. Mû par la volonté de s'émanciper de la colère due à la frustration de son père, l'enfant passe toutes ses nuits dans un tronc d'arbre, refuge nécessaire. Elle y développe un rapport au temps qui lui permettra de survivre à la folie des adultes, et d'invoquer les voix mystérieuses d'une nature complexe et bienveillante.

S'attardant sur le rapport à la nature et la construction de soi, *Cristaux* propose un voyage dans le monde imaginaire de Nosfell, l'artiste aux multiples facettes. Il s'est fait une place singulière dans le paysage musical français avec son univers fantaisie et l'extensibilité de sa voix. Avec son langage propre, Nosfell dessine une mise en scène pleine de poésie destinée cette fois-ci aux plus jeunes.

# NOSFELL

CRISTAUX

Conception, écriture, performance : Nosfell / Chorégraphie : Nosfell, Clémence Galliard  
Musique : Nosfell, Julien Perraudeau / Interprétation : Nosfell (danse, chant, musique) / Conception scénographie :  
Nadia Lauro / Lumière : Chloé Bouju / Création son : Nicolas Delbart / Design graphique, lutherie : Jérémy Barrault  
Réalisation instrument : Mélissa Mariller / Création costume : Éric Martin / Confection costume : François Blairot  
Dramaturgie : Tünde Deak / Regard chorégraphique : Linda Hayford

(FR)

# #THISISBEAUTY



DANSE / PREMIÈRE FRANÇAISE

MAR 29 MARS 20H

AUX BAINS DOUCHES  
DURÉE 50 MINUTES  
TARIF C 🚗

Coproduction

"What I say it's never what I say but instead something else" – Clarice Lispector

Déjà accueillie par MA scène nationale avec le duo créé avec Ido Batash – *SONICO / The Heart is the Muscle we Like to Work Out* –, Lisi Estaras a choisi la forme du solo pour fêter son 50<sup>e</sup> anniversaire. Un solo d'une danseuse de 50 ans. Un solo de 50 minutes. 50 chapitres...

**On peut retrouver dans le travail de Lisi Estaras l'empreinte laissée par certaines pièces notoires qu'elle a interprétées de Platel. Elle apparaît totalement hantée par le passé, possédée par un désir de liberté qui semble ne jamais la laisser en paix. Le plateau est la maison de cette tragédienne et ses yeux disent sa vie sans besoin de la raconter.**

Journal Ventilo

L'Argentine est chorégraphe et interprète au sein des ballets C de la B. À travers cette pièce aux accents autobiographiques, Lisi Estaras poursuit l'exploration du *Monkey Mind*, son langage scénique, né du hasard : en poussant la vitesse du mouvement, elle a découvert une étrange déconnexion entre son cerveau et son corps. Au lieu d'être dans « l'ici et le maintenant », la méthode *Monkey Mind* se concentre sur une idée puis sur la suivante en recourant à des thèmes récurrents comme la distraction, l'impulsivité, l'ambiguïté et la joie. Sur cette ligne étroite de partage entre les débordements corporels et les flux de la pensée, l'artiste questionne la capacité des mots à exprimer ce que la danse peut cacher en s'inspirant du travail de Ludwig Wittgenstein.

Les chiffres occupent une place importante dans nos quotidiens... Ne manquez pas cette explosion de poésie physique qu'est *#ThisIsBeauty* qui ne sera présentée qu'une seule fois dans nos salles.

(BE/AR)

# LISI ESTARAS MONKEYMIND COMPANY

#THISISBEAUTY

Concept, chorégraphie, danse : Lisi Estaras / Conseillère philosophique : Carla Carmona Escalera  
Musique : en cours / Dramaturgie : Sarah Vanderieck

RAÏ / BLUES

VEN 1<sup>ER</sup> AVRIL 20H

AUX BAINS DOUCHES  
DURÉE 1H15  
TARIF C

Derrière Mademoiselle – un « supergroupe » dont les membres sont chacun soliste ou leader de différentes formations – se cachent Rodolphe Burger, Mehdi Haddab et Sofiane Saidi. Et si ces fortes personnalités ont décidé de former un nouveau trio, c'est parce que leur premier concert, un soir de janvier 2020, a résonné comme l'exacte intersection de leurs trois cheminements musicaux, quelque part sur les rives électriques du blues et du raï. Ce soir-là, l'évidence saute aux oreilles : pour ces trois-là, qui avaient déjà joué ensemble, il était grand temps d'enregistrer et de faire vivre un album. Un nom de groupe est trouvé : attention, Mesdames et Messieurs, Mademoiselle est de sortie !

Au fil des morceaux, les sonorités gnawis de Mehdi Haddab, virtuose de l'oud (luth arabe) dans sa version électrique, sont nimbées par les nappes de synthétiseur de Sofiane Saidi et par la guitare de Rodolphe Burger au son reconnaissable à la première note. Le tout est survolé par la voix graveleuse du troisième, mêlée aux chants raï 2.0 de Sofiane Saidi. C'est un peu comme si, dans un désir ardent de mélanges sonores, la mélancolie planante de Burger rencontrait les arabesques électro-rocks de Speed Caravan et l'ardeur rythmique d'Acid Arab... Un rendez-vous qui sonne comme la promesse d'une transe.



(FR / DZ)

# MADemoiselle

Un album très attendu sur le front  
du cocktail musical. Dernières Nouvelles d'Alsace

Musiciens : Sofiane Saidi, Rodolphe Burger, Mehdi Haddab

Elles font l'effet d'une bourrasque : elles ébouriffent, elles s'arrachent, elles se lâchent ; on s'esclaffe, on s'attache, jamais on ne se lasse. 10

# JULIE BERÈS CIE LES CAMBRIOLEURS

DÉSObÉIR – PIÈCE D'ACTUALITÉ N°9

MAR 5 AVRIL 20H

AU THÉÂTRE  
DURÉE 1H15  
TARIF C

(FR)

Quatre jeunes comédiennes traversent la salle et viennent griffonner *Désobéir* sur un grand mur. Le mot s'étale comme un manifeste pour ce spectacle conçu à partir de témoignages de femmes issues de l'immigration. Des femmes qui, un jour et chacune à sa manière, ont dit non. Non aux injonctions de la société, de la famille, de la religion, de la tradition... Non face à la double peine du racisme et du machisme. Drôles, touchants, douloureux, mais jamais désespérés, leurs récits de désobéissance victorieuse bousculent toutes nos certitudes. Leurs histoires – où la culture française rencontre celles de Kabylie, du Maroc, du Cameroun ou de l'Iran – font notamment écho à des questions plus vastes, comme celle de la place du féminin dans notre société.

Avec cette *École des femmes* du XXI<sup>e</sup> siècle, Julie Berès, accompagnée de l'écrivaine Alice Zeniter et du dramaturge Kevin Keiss, nous propose un voyage où se mêlent danse et performance. Et si sa création puise dans le réel avec éclat, humour et émotion, la mise en scène tient davantage du théâtre documenté que du théâtre documentaire. À la lisière entre réalité et fiction onirique, cette invitation à la désobéissance renouvelle la si belle idée d'un théâtre agora qui entre en résonance avec son époque. Une pièce magistrale d'intelligence et de vitalité contagieuse.

Conception, mise en scène : Julie Berès / Avec : Ava Baya, Lou-Adriana Bouziouane, Charmine Fariborzi, Séphora Pondi et en alternance Sonia Bel Hadj Brahim, Déborah Dozoul, Bénicia Makengele  
Texte : Julie Berès, Kevin Keiss, Alice Zeniter / Travail sur le corps : Jessica Noita / Scénographie : Marc Lainé, Stephan Zimmerli / Dramaturgie : Kevin Keiss / Costumes : Elisabeth Cerqueira / Création sonore : David Ségalen / Création lumière : Laïs Foulc / Création vidéo : Christian Archambeau



# P È R E



CIRQUE / THÉÂTRE PHYSIQUE

**Loïc Faure se définit avant tout comme un homme de cirque. Plus qu'un jongleur, plus qu'un acrobate, plus qu'un contorsionniste, il incarne le cirque dans un esprit (et un corps !).** La Terrasse

**VEN 8 AVRIL 20H**

AUX BAINS DOUCHES  
DURÉE 1H  
TARIF C

Séance groupe  
Jeu 7 avril 14h15

Coproduction

Quoi de plus universel que de devenir parent ? Pourtant, quand l'enfant paraît, chacun se débrouille comme il le peut. Cette folie, pleine de doutes et de situations parfois absurdes, a inspiré à Loïc Faure un « seul en scène » jubilatoire.

En équilibre entre vision poétique et clownesque, l'acrobate a nourri sa gestuelle de son expérience de père en prise avec la poussette pliable, les couches, le lit parapluie, les biberons, le LEGO qui traîne au sol, sans oublier le temps qui file et les nuits chamboulées... Autant d'éléments que Loïc Faure tente de maîtriser entre manipulation dansée, jonglage et porté. D'ailleurs, il paraît que tout parent qui s'initie à la manipulation d'une poussette éprouve ce sentiment de vide qui saisit l'acrobate devant un nouvel agrès de cirque.

Sur une rythmique proche de l'univers de la bande dessinée – où dialoguent précision et performance physique –, *Père* explore aussi le spectre d'émotions balayé par le jeune parent depuis la félicité jusqu'à la sérénité, en passant par l'inquiétude, l'impuissance, la fatigue, l'énervement, l'émerveillement et l'amour inconditionnel.

Si Loïc Faure part d'une expérience intime, sa création offre différents niveaux de lecture pour tous nous embarquer vers la planète Parents, cet endroit où, quand on devient mère ou père, le centre du monde s'est déplacé à tout jamais.

(BE)

# LOÏC FAURE

P È R E

Mise en scène et interprétation : Loïc Faure / Direction technique, création lumière : Nicolas Diaz  
Création sonore : Loïc Le Foll / Regards complices : Sicaire Durieux, Sandrine Heyraud, Florencia Demestri,  
Samuel Lefeuvre, Etienne Manceau / Costumes : Noëlle Deckmyn / Vidéo : Thomas Barlatier / Graphisme :  
Amandine Doms / Production et diffusion : Label Saison / Administration : Myriam Chekhemani




FADO CONTEMPORAIN

Un petit bijou [qui] célèbre magistralement le centenaire  
de la naissance de la grande Amália. Télérama

# LINA\_ RAÜL REFREE

MAR 12 AVRIL 20H

AU THÉÂTRE  
DURÉE 1H10  
TARIF B 

Passionné par la musique populaire ibérique sous toutes ses formes, Raül Refree en redessine sans cesse les contours. Ses productions ont notamment donné une nouvelle identité sonore au flamenco, en le teintant de rock avec Rocío Márquez ou de pop avec le jeune phénomène Rosalía.

Un soir, le Barcelonais pousse les portes d'un club lisboète où se produit Lina, une chanteuse portugaise réputée pour ses interprétations obsédantes de classiques du fado. Il est foudroyé d'émotion. De cette rencontre naît Lina\_ Raül Refree, un duo au projet visionnaire : explorer le répertoire d'Amália Rodrigues, « La Reine du Fado », en s'affranchissant des dogmes instrumentaux du genre. Exit les sacro-saintes guitares : place au piano et aux claviers vintage !

Raül Refree crée des atmosphères post-rock et ambient où se déploie la voix de Lina, oscillant entre délicatesse et puissance, entre souffles et crescendos. L'ensemble forme un bijou dont la beauté spectrale éclaire le fado d'une lumière nouvelle. Et si les sonorités dérogent avec l'orthodoxie, la magie opère. La quintessence dramatique du fado demeure, l'émotion est absolue.

Chant : Lina / Piano, claviers : Raül Refree  
Son : Arnau Ledesma / Lumière : Miguel Ramos

(PT / ES)

DANSE

QUEEN

# OUSMANE SY

QUEEN BLOOD

JEU 14 AVRIL 20H

À LA MALS  
DURÉE 1H  
TARIF B

**Sept reines à venir de tous les styles du hip hop, et à se glisser dans ce ballet urbain en mode afro-house, entre légèreté et ancrage pulsionnel.** La Terrasse

Chorégraphie : Ousmane Sy / Assistante à la chorégraphie : Odile Lacides / 7 interprètes parmi : Allauné Blegbo, Megan Deprez, Valentina Dragotta, Dominique Elenga, Nadia Gabrieli Kalati, Linda Hayford, Nadiah Idris, Anaïs Imbert-Cléry, Odile Lacides, Cynthia Lacordelle, Mwendwa Marchand, Audrey Minko, Stéphanie Paruta / Lumières : Xavier Lescat  
Son et arrangements : Adrien Kanter / Costumes : Hasnaa Smini

Ça n'arrête pas de bouger du côté des danses hip-hop. Ça bouge quand des jeunes femmes poussent les portes de cet univers très masculin à l'origine. Ça bouge quand un Centre chorégraphique national est confié à un collectif de hip-hop. Et ça bouge dans le spectacle *Queen Blood*.

Sept danseuses, sept femmes, en sont les interprètes : rareté absolue dans ce style. Qui est leur chorégraphe ? Ousmane Sy, star du hip-hop hexagonal, membre du célèbre *Wanted Posse* et du collectif *FAIR-E* qui a pris la direction du Centre chorégraphique national de Rennes et de Bretagne en janvier 2019. Avec le crew *Paradox-Sal*, il s'est passionné à accompagner le développement de ces interprètes féminines.

Genre de prédilection ? *La house*. Aussi profonde que tonique, cette gestuelle a quelque chose d'androgyné. C'est en discothèques qu'elle a prospéré. Ousmane Sy lui a conféré une noblesse, en puisant son inspiration dans les danses traditionnelles africaines et en l'appliquant aux principes de la house dance donnant ainsi naissance à l'Afro House Spirit. Sur scène, l'ensemble très dynamique est un ballet, qui donne à chacune l'opportunité, fulgurante, d'explorer sa propre idée de la féminité. Chacune incroyablement virtuose dans sa spécialité (locking, popping, hype, etc.), toutes dans le partage enthousiaste de la puissance de danser au temps présent.

(FR)

BLOOD



POP

Le ton, la voix, le côté charnel du timbre, la mélancolie, l'amour, pffff!  
Difficile, très difficile de ne pas s'apaiser, difficile de ne pas ressentir  
les frissons qui gravitent autour. Cafzic

# JUR

MAR 3 MAI 20H

AUX BAINS DOUCHES  
DURÉE 1H30  
TARIF C

(FR/ES)

Il y a des moments qui changent la vie. Parmi eux, la naissance d'un enfant, un événement qui avait marqué *Il était fou*, le quatrième album de JUR. « Pour le cinquième, tous les morceaux ont été écrits dans un temps très court et dans un moment de vie extrême », explique Julien Vittecoq, cofondateur du groupe.

Et pour cause, *Sangría* a été initié au moment où la chanteuse Jur Domingo découvrait qu'elle était atteinte d'une maladie grave. Qu'on se rassure : non seulement elle va mieux, mais elle n'a rien perdu de sa folie et de sa capacité à susciter l'émotion. Et comme l'univers musical de JUR ne ressemble à aucun autre, chaque nouvel album est une réjouissante plongée dans l'inconnu.

Ici, la voix grave et brûlante de l'artiste à l'accent catalan irradie dans des chansons entêtantes qui naviguent entre l'élégance folk de Leonard Cohen, les fêlures de Lhasa, la mélancolie un peu déglinguée d'Arno et le groove des Portishead. Aux confins de la pop et du rock se dessinent les contours d'une *Sangría* à la saveur intense, à la fois sombre et pleine de fraîcheur. Sur scène, l'énergie emporte le tout : on ne ressort pas indemne d'un concert de JUR. C'est un voyage dans un monde singulier et attachant où la musique est porteuse d'un élan vital.

Chant : Jur Domingo / Guitare : Nicolas Arnould / Batterie, tabla : Frédéric Cavallin  
Piano, guitare, accordéon : Julien Vittecoq / Tuba, marching band, conque : Daniel Malavergne  
Contrebasse : Sébastien Bacquias





# AZUL



CIRQUE

Il est bien difficile de résumer une création des franco-catalans de Cridacompany, tant ils s'évertuent à brouiller les pistes avec leur cirque pince-sans-rire où se mêlent savoir-faire et esthétiques multiples. À la fois metteurs en scène et chorégraphes, Jur Domingo et Julien Vittecoq proposent ainsi des spectacles où la virtuosité côtoie l'invention d'un nouveau langage, à mi-chemin entre acrobatie et danse, chant et performance, burlesque et quête de beauté.

S'amusant à poser leur regard sur les notions d'empêchement, d'obstacle et de déformation, ils font émerger toutes sortes de situations insolites et de personnages empreints d'humour déroutant. Dans *Azul*, une adaptation très libre du roman *Alto Solo* d'Antoine Volodine pour quatre circassiens, leurs explorations corporelles prennent appui sur la musique d'Antoine Eole et sur les écrits d'Eric Da Silva.

Si les mots constituent le véritable alpha d'*Azul*, cette création est sans paroles, comme toutes celles de Cridacompany. Décalé et imprévisible ? Reste une certitude : l'âme poétique qui fait le sel de ce théâtre ultra-physique – portés, jonglages, contorsions, mât chinois... – laisse le champ libre aux émotions. Depuis les plus dérangeantes jusqu'aux plus riantes.

# ERIC DA SILVA & CRIDACOMPANY

(FR/ES)

AZUL

Un geai bleu qui prend son envol dans la nuit

VEN 6 MAI 20H

AUX BAINS DOUCHES  
DURÉE 1H30  
TARIF C

Coproduction

Texte : Eric Da Silva / Création sonore : Antoine Eole  
Création lumière : Eric Fassa / Son : Martin Martin / Production, diffusion : Isabelle Picard-Cavallin  
Avec : Gabriel Andrés Agosti, Jur Domingo, Melissa Rocés Buelga, Julien Vittecoq

# CIE PERNETTE

## LA MÉMOIRE DE L'EAU

Une rêverie chorégraphique pour quatre corps et un élément

MAR 10 MAI 22H

À LA CITÉDO  
DURÉE 1H15  
TARIF C

Nathalie Pernette révèle bien volontiers qu'elle sait à peine nager, qu'elle a peur au bord de l'océan, la nuit, et qu'elle déteste avoir la tête immergée sous l'eau. Mais comme cette infatigable artiste a aussi le sens du défi – elle a déjà créé des chorégraphies avec des loups ou des souris blanches –, elle se jette à l'eau et en fait son nouveau terrain de jeu, en y immergeant quatre interprètes.

Dans cette rêverie aquatique, Nathalie Pernette explore ainsi cet élément qui, pouvant être à la fois limpide, ténébreux, doux, furieux, maternel ou mortel, fascine l'humain depuis des millénaires. La chorégraphe y voit là un magnifique réservoir d'images poétiques, de souvenirs enfouis, d'êtres fantastiques – réels ou imaginaires –, d'histoires partagées et de reflets de notre intimité.

Pour saisir l'humeur changeante de l'eau, les danseurs en explorent tour à tour la part sombre, sensuelle et festive. Depuis la surface jusqu'aux profondeurs, ils cherchent le geste liquide, lisse et coulant, l'extrême fluidité du mouvement. À l'inverse, ils tentent aussi un corps secoué par la tempête. Ils plongent et resurgissent, troublent d'une gestuelle délicate le miroir du bain, se perdent dans des courants contraires, se noient ou presque... Autant de variations qui, sublimées par un savant travail de lumière, engloutissent le public dans le tourbillon d'une danse spontanée et sensible.



Chorégraphie : Nathalie Pernette assistée de Regina Meier  
Interprètes : Léa Darrault, Jessie-Lou Lamy-Chappuis, Claire Malchrowicz, Anita Mauro / Costumes : Fabienne Desflèches / Création lumières : Caroline Nguyen  
Musique : Franck Gervais / Ensemblier, recherche scénographique : David Eichenberger / Direction technique, régie son : Stéphane Magnin / Construction : Denis Bulte



La vie n'est pas un long fleuve tranquille ! Dans l'ouverture de *Genoveva*, Schumann annonce les luttes de Geneviève de Brabant, tandis que la *Rhénane* évoque les épisodes d'une vie au bord du Rhin, tantôt calme, tantôt houleuse. À l'image d'une rivière sortant de son lit, les 4 pièces pour clarinette composées par Berg et orchestrées par Rotter refusent la linéarité, qu'elle soit rythmique ou mélodique. Bartok, fasciné par la vie qu'il découvre dans les campagnes, compose sa *Rhapsodie pour violon* en s'inspirant des chants, des danses et des modes de jeu qu'il y découvre.

Une soirée aux couleurs de la vie, qui comme l'eau, peut être calme ou agitée, suivre son cours ou se révolter, menée par le célèbre pianiste et chef français Jean-François Heisser, complice de l'Orchestre depuis ses tout débuts.

### PROGRAMME

Robert Schumann : *Genoveva*, ouverture  
Alban Berg : 4 pièces pour clarinette, orchestration de Jorge Rotter  
Béla Bartok : *Rhapsodie pour violon n°1*  
Robert Schumann : *Symphonie n°3, Rhénane*

# ORCHESTRE VICTOR HUGO FRANCHE-COMTÉ

AU-DELÀ DU RHIN

JEU 12 MAI 20H

AU THÉÂTRE  
DURÉE 1H30 AVEC ENTRACTE  
TARIF B

Violon : Jan Orawiec / Clarinette : en cours / Direction : Jean-François Heisser

THÉÂTRE / JEUNE PUBLIC / PREMIÈRE FRANÇAISE

# RECKLESS SLEEPERS

IT'S HOT, IT'S NOT

L'ambiance est brillante et joyeuse,  
et l'auditoire complètement embarqué.

Délicieux. The Stage

Certains appellent cela une obsession nationale mais que serions-nous sans la météo? Les Anglais de Reckless Sleepers, accueillis avec un fracassant *Negative Space* au Théâtre où les murs volaient en éclats, célèbrent les variations du temps dans une pièce sans paroles à la portée des petits. Autour d'un décor vertical percé de trappes, trois acteurs se découvrent, affrontent les éléments et les surprises en série. Les situations s'enchaînent et créent un monde nouveau, à la manière des nuages qui se forment aussi rapidement qu'ils se défont. Le vent souffle et c'est une nouvelle histoire qui prend place. Une performance physique surréaliste, drôle et minutieusement composée explore les saisons et nos imaginaires.

**SAM 14 MAI 11H**

AUX BAINS DOUCHES

DURÉE 45 MINUTES

TARIF D

DE 2 À 5 ANS

Séances groupes

Jeu 12 mai 10h, 14h15

Ven 13 mai 10h, 14h15

Écriture, mise en scène : Mole Wetherell

Avec : Mole Wetherell, Kevin Egan, Alex Covell, Leen Dewilde

Technique : Ryan O'Shea

IT'S

HOT,

IT'S

NOT



FESTIVAL

# GREEN DAYS

DU 7 AU 11 JUIN



FRAIS  
CONVIVIAUX  
SURPRENANTS  
FERTILES  
INTENSES  
SPECTACULAIRES  
UNIQUES  
PARTICIPATIFS

**S O U**

**T I E N**

**A U X**

**A R T I S T E S**

**F A B -**

**M A**

**R A D I O**

**M A**

## SOUTIEN AUX ARTISTES

Les cinq salles de MA dessinent une cartographie de présences artistiques sur le Pays de Montbéliard, entre diffusion de spectacles, rencontres, projets participatifs et résidences d'artistes. Ces activités dans nos théâtres représentent autour de 500 journées par an – dont la moitié est consacrée aux résidences.

Avant d'être présenté sur scène devant un public, un spectacle nécessite de longues et intenses périodes d'expérimentation pour trouver les qualités d'un geste, préciser un texte, tester la scénographie, créer la lumière, mettre en espace le jeu des interprètes, faire résonner la musique, penser le rapport scène/salle... Ce travail s'effectue en studio, au plus proche des dimensions réelles du plateau où la pièce sera ensuite donnée. Le lieu se transforme alors en un véritable laboratoire de recherche. Chaque créateur et chaque équipe inventent sa propre méthode. Certains arrivent avec croquis, notes, plans, mouvements écrits, sons, partitions ; d'autres procèdent par des ateliers d'improvisation, s'appuient sur des regards extérieurs ou travaillent seuls. Une nouvelle aventure commence à chaque début de création. Des prémices de l'écriture à la production finalisée, chaque étape est essentielle avant la première, dont le succès facilitera une exploitation en tournée de la pièce.

Soutenir la création, c'est se placer à tous les endroits de ces processus, de la production à la fabrication du spectacle. C'est accompagner le metteur en scène, le chorégraphe, comprendre ses attentes, apporter une aide et mobiliser des ressources humaines et techniques. MA dispose d'une infrastructure et de savoir-faire idéaux pour une telle mission grâce à des espaces comme la Scène numérique et la Maison au bord de l'eau, où logent les artistes, et grâce à une équipe dédiée.

Depuis 2015, plus de 120 projets ont été accueillis et soutenus dans toutes les disciplines. 30% sont portés par des compagnies provenant d'Europe et du reste du monde, 25% sont basées dans notre région et les autres sont réparties sur le territoire français. Elles ont généré plus de 900 000 spectateurs dans le monde entier, dont 750 000 dans l'Hexagone. En amont des tournées, ces pièces sont montrées *in progress* lors des très courues « sorties de résidence ». Moments privilégiés, elles permettent aux équipes de mettre à l'épreuve leur pièce en devenir, devant les habitants du Pays de Montbéliard, et de recueillir les premières sensations, les premiers retours. Le soutien aux artistes aura été particulièrement important pendant ces deux dernières saisons marquées par une pandémie au cours de laquelle, dans la très grande majorité des pays, aucun spectacle n'a pu être présenté.



## COMPAGNIES ACCUEILLIES EN RÉSIDENCE ET SPECTACLES COPRODUITS

**MATHILDE MONNIER** <sup>FR</sup>  
RECORDS

14 > 25 juin 2021, Scène numérique  
Sortie de résidence : mer 23 juin à 19h

**ÉRIC DA SILVA & CRIDACOMPANY** <sup>FR/ES</sup>  
AZUL

28 juin > 6 juillet 2021, Scène numérique  
Sortie de résidence : lun 5 juillet à 19h  
Représentation : ven 6 mai à 20h

**NOSFELL** <sup>FR</sup>  
CRISTAUX

6 > 18 sept. 2021, Bains Douches  
Sortie de résidence : mar 14 sept. à 19h  
Représentation : sam 26 mars à 11h

**ALEXANDER WHITLEY COMPANY** <sup>GB</sup>  
ANTIBODY

13 > 23 sept. 2021, Scène numérique  
Sortie de résidence : jeu 23 sept. à 19h

**AYELEN PAROLIN** <sup>AR/BE</sup>  
SIMPLE

27 sept. > 2 oct. 2021, Scène numérique  
Sortie de résidence : ven 1<sup>er</sup> oct. à 19h

**LISI ESTARAS / MONKEYMIND COMPANY** <sup>BE/AR</sup>  
#THISISBEAUTY

19 > 27 oct. 2021, Scène numérique  
Sortie de résidence : mer 27 oct. à 19h  
Représentation : mar 29 mars à 20h

**MARCIA BARCELLOS & KARL BISCUIT**  
SYSTÈME-CASTAFIORE <sup>FR</sup>

KANTUS  
30 oct. > 12 nov. 2021, Scène numérique  
Sortie de résidence : lun 8 nov. à 19h

Photo : Résidence Nosfell / *Le Corps des songes*

**GRACE ELLEN BARKEY / NEEDCOMPANY** <sup>BE</sup>  
NIGHT

2 > 10 déc. 2021, Scène numérique  
Sortie de résidence : mer 8 déc. à 19h

**NICOLAS LAURENT**  
COMPAGNIE VRAIMENT DRAMATIQUE <sup>FR / BFC</sup>  
QUELQU'UN VA VENIR

13 > 18 déc. 2021  
Sortie de résidence : jeu 16 déc. à 19h

**ÉTIENNE ROCHEFORT / CIE 1 DES SI** <sup>FR / BFC</sup>  
BUGGING

14 > 24 fév. 2022, Scène numérique  
Sortie de résidence : jeu 24 fév. à 19h

**KAORI ITO / CIE HIMÉ** <sup>FR/JP</sup>  
LE MONDE À L'ENVERS

Représentation : mer 13 oct. à 10h

**ELEONORA RIBIS / CIE MELAMPO** <sup>FR / BFC</sup>  
LES PETITES VERTUS

Représentations : mer 17 nov. à 10h30  
et sam 20 nov. à 11h

**COMPAGNIE LES OMBRES PORTÉES** <sup>FR</sup>  
NATCHAV

Représentation : mer 15 déc. à 19h

**THOMAS LEBRUN / CCN TOURS** <sup>FR</sup>  
MILLE ET UNE DANSES (POUR 2021)

Représentation : mar 8 fév. à 20h

**FRÉDÉRIC SONNTAG / CIE ASANISIMASA** <sup>FR</sup>  
L'ENFANT OCÉAN

Représentation : sam 5 mars à 11h

**KAORI ITO / CIE HIMÉ** <sup>FR/JP</sup>  
CHERS

Représentation : mar 8 mars à 20h

**YOANN BOURGEOIS / CCN2** <sup>FR</sup>  
LES PAROLES IMPOSSIBLES

Représentation : jeu 10 mars à 20h

**CENTRE INTERNATIONAL DE CRÉATIONS THÉÂTRALES – THÉÂTRE BOUFFES DU NORD**

**CHRISTIAN HECQ & VALÉRIE LESORT** <sup>FR</sup>  
LE VOYAGE DE GULLIVER

Représentation : ven 18 mars à 20h



**ALEXANDER VANTOURNHOUT**  
NOT STANDING <sup>BE</sup>

THROUGH THE GRAPEVINE  
Représentation : ven 25 mars à 20h

**LOÏC FAURE** <sup>FR</sup>  
PÈRE

Représentation : ven 8 avr à 20h

**JOAN SANTACREU / CIA MADUIXA** <sup>ES</sup>  
MIGRARE

Green Days 2022

**MATIAS PILET & OLIVIER MEYROU** <sup>FR/CL</sup>  
ANJALOUSIA

**RENAUD DILIGENT**  
CIE CES MESSIEURS SÉRIEUX <sup>FR</sup>  
TRUCKSTOP

**CENTRE INTERNATIONAL DE CRÉATIONS THÉÂTRALES – THÉÂTRE BOUFFES DU NORD**  
**FABRICE MELQUIOT** <sup>FR</sup>  
LAZZI

**SALIA SANOU**  
CIE MOUVEMENTS PERPÉTUELS <sup>BF/FR</sup>  
D'UN RÊVE

**JORGE PICÓ & CHRISTINE CLOUX**  
RING DE TEATRO <sup>ES/FR</sup>

TOUT FINIRA BIEN

**CIE DU POIVRE ROSE** <sup>BE/FR/CA</sup>  
LIONS

**LIA RODRIGUES** <sup>BR</sup>  
Soutien à l'édition de l'ouvrage  
« SISMOGRAPHIES, 30 ANS DE LA COMPAGNIE DE LIA RODRIGUES »

Le programme des accueils en résidence est en cours d'élaboration. Il se construit de semestre en semestre.

Photo ci-contre : Résidence Cie 7bis / *Tiempo*  
Ci-dessus : Résidence Cie MPTA / *Les Hauts Plateaux*



## FAB-MA

Après dix années de Plateforme créative, conçue en 2011 et dédiée à l'éducation artistique et culturelle et aux projets de créations participatives avec les habitants du Pays de Montbéliard, le FAB-MA vient écrire un nouveau chapitre en ajoutant des activités : de formation pour les professionnels de l'éducation en partenariat avec le Rectorat ; de conception et mise à disposition de ressources documentaires et d'outils de médiation sur les productions de MA menées avec la jeunesse ; de diffusion d'un fonds de créations maison diffusables comme des films, podcasts, expositions photos et installations.

Le FAB-MA, c'est aussi un esprit et une dynamique créative pour animer un réseau de partenaires associatifs, éducatifs, socio-culturels et médicaux sur l'ensemble de l'agglomération. Au-delà de leurs œuvres, les artistes y jouent un rôle central pour concevoir des formes de transmission, d'apprentissage et de récits. Chaque saison, issus de toutes les disciplines et de différents pays européens, ils sont une dizaine à être invités pour des résidences au sein d'établissements scolaires et dans nos salles. Ils y créent des pièces avec des participants de tous les âges et aux histoires multiples. Les projets sont construits sur-mesure et présentés dans des conditions professionnelles dans le cadre de la programmation.

En 2021/22, Jorge Picó, le comédien et metteur en scène espagnol sera artiste associé au FAB-MA. Le chorégraphe Salia Sanou et le marionnettiste Paolo Duarte feront également partie de l'aventure.

Le FAB-MA a intégré un volet de recherche scientifique et universitaire, initié en 2018 avec l'accueil d'une doctorante associée, qui consacre sa thèse de sciences du langage à Parlemonde. Ce projet dédié au plurilinguisme donne à voir et à entendre la diversité et la richesse des cultures présentes sur le Pays de Montbéliard. Cette saison, Parlemonde se centrera vers des actions de recherche universitaire et de formation auprès des enseignants avant de revenir sous la forme festivalière en mai 2023.



## RADIO MA

### La radio de création de MA scène nationale

#### / GENÈSE DU PROJET

« L'art radio, produit à distance, invisible et pourtant interactif, est partagé par le grand nombre grâce au médium radio et pourtant vécu à titre individuel, via une écoute personnelle (...). C'est seulement ainsi que l'art radio peut déployer ses antennes, étendre le sensible de l'Homme, donner forme à de nouvelles sensibilités, aux expériences sonores, à l'immersion, et à l'imagination. La radio (comme médium) est là où l'art radio (comme média) a lieu. »

Extrait de *L'art radiophonique : histoire d'un médium de masse devenu médium artistique* de l'universitaire John Barber (2017).

Derrière le terme généraliste de radio résonne un concept essentiel : celui de l'art radiophonique. La radio a toujours été un espace d'exploration et de réflexion pour des créateurs, comme Orson Welles et son adaptation de *La Guerre des Mondes* en 1938, véritable « mythe fondateur » de la fiction radiophonique ou pour des intellectuels comme le philosophe Walter Benjamin qui a écrit autour et pour la radio.

**La Guerre des mondes est une adaptation du roman éponyme de l'écrivain H.G. Wells. Adaptée et interprétée par Orson Welles et la troupe du Mercury Theatre, cette version radiophonique a été diffusée sur le réseau CBS aux États-Unis. La légende dit qu'elle aurait créé chez les auditeurs un vent de panique en croyant qu'il s'agissait d'un bulletin d'informations et qu'une attaque extraterrestre était en cours.**



Ce foisonnement d'inventivité n'a cessé de se renforcer pour s'amplifier avec l'arrivée du podcast permettant à des auteurs, réalisateurs et créateurs sonores de mettre en avant leurs œuvres sur des webradios et des sites de streaming audio. Depuis une dizaine d'années, une petite révolution de la diffusion a permis de s'extraire des radios hertziennes, les transmetteurs habituels. Arte Radio est le précurseur de la webradio de création. Une révolution aussi pour l'auditeur et sa pratique de la radio avec une écoute « quand je veux et d'où je veux ».

C'est dans cette direction que MA s'est engagée en appréhendant sa radio comme un champ de créations sonores, un media de diffusion au plus grand nombre et un outil privilégié pour faire le récit du Pays de Montbéliard. À une époque où l'image occupe une place prépondérante, l'art sonore est un transmetteur d'émotions. Il donne à entendre des lieux, la parole de personnes et raconte des histoires réelles ou fantasmées. La création radiophonique explore le monde proche ou lointain avec un dispositif direct, du transmetteur au récepteur, du micro à l'oreille.

#### // RADIO MA, AU CŒUR DU PROJET DE MA

Avec la radio, MA entend favoriser les croisements entre le spectacle vivant, l'éducation artistique et culturelle et l'univers radiophonique pour donner une nouvelle intensité à son ancrage territorial. Faire résonner les espaces environnants, donner voix à ses habitants, concevoir des objets intergénérationnels et implicatifs, mettre en œuvre des sessions de formation à l'écriture radiophonique sont autant de pistes ouvertes pour se raconter individuellement et collectivement. Tous ces projets viendront illustrer nos expériences des endroits où nous vivons, que nous traversons ou dont nous rêvons pour aboutir à un atlas sensible des habitants du Pays de Montbéliard. Ce dernier sera fait de documentaires, de fictions et de parcours sonores qui seront produits au fil des prochaines saisons.

Une telle ambition appelle des collaborations avec des réalisateurs, journalistes, auteurs et créateurs sonores talentueux. Des personnalités du monde de la radio ont été accueillies tout au long de la saison dernière pour échanger avec l'équipe de MA et partager leurs savoir-faire. Certains sont revenus en résidence pour des projets de docu-fiction et d'autres pour des créations avec des jeunes collégiens et lycéens. Les premiers podcasts sont sortis en avril 2021. Ils ont été réalisés par cinq professionnels regroupés au sein du collectif Making Waves avec lequel MA s'engage par une association unique en France.

#### /// MAKING WAVES, COLLECTIF ASSOCIÉ À MA

Making Waves est un collectif né de la rencontre de réalisateurs, de producteurs et d'ingénieurs du son de Radio France, ainsi que de musiciens, d'universitaires et de designers industriels. Ce collectif favorise l'éclosion d'espaces de dialogue, de transmission, d'expression et de création sonores en France et à l'étranger. L'association entre Making Waves et MA rend compte d'un engagement commun pour promouvoir la radio de création, la recherche et l'éducation et les rencontres avec un territoire.

Elle se traduira par des projets structurants en direction : des professionnels de la radio pour soutenir l'expérimentation et les temps d'échanges ; des jeunes et des enseignants pour l'apprentissage des langages radiophoniques ; du monde du spectacle vivant pour croiser les écritures et la production d'œuvres transdisciplinaires ; et du tout public par la réalisation de documentaires et de fictions avec les habitants du nord-est de la Bourgogne-Franche-Comté.

#### //// LES PRODUCTIONS

Au cours du mois de juillet 21 sera mis en ligne le site radioma.eu pour écouter les productions de Radio MA. Elles sont également téléchargeables sur les plateformes de diffusion : Acast, Spotify, Deezer, Apple Podcast, YouTube et sur l'Audioblog d'Arte Radio.

##### Radio noMAde

Saison 1, série de podcasts en deux épisodes, réalisée par le collectif Making Waves qui inaugure la création d'un atlas sensible du Pays de Montbéliard. *Quel est le bruit d'un territoire ? Si l'on colle l'oreille au Pays de Montbéliard et qu'on ferme les yeux, qu'entend-on ?* Sortie en avril 21

##### MA Jeunesse

Deux podcasts créés dans le cadre de Parlemonde#3 avec des élèves du Pays de Montbéliard :

- *D-Rives*, parcours sonore de Thomas Guillaud-Bataille réalisé avec les élèves du dispositif UPE2A du collège Lou Blazer de Montbéliard. *Invitation à la dérive dans les rues de Montbéliard et à la découverte de ses ressources cachées.* Sortie en mai 21



- *Radio Act*, fiction radiophonique créée par Maya Boquet et les élèves de l'atelier théâtre du lycée Louis Aragon d'Héricourt. *Récits et interrogations d'une génération.* Sortie en juin 21

##### Docu-fictions

Chaque saison, MA accueillera en résidence des réalisateurs, journalistes, auteurs pour créer des œuvres radiophoniques. Certaines de ces productions seront liées à un spectacle de la saison comme *ZOO* de Jean Le Peltier (spectacle à découvrir les 15 et 16 mars aux Bains Douches).

- *Zoo Radio (titre provisoire)* de Jean Le Peltier avec Christophe Rault (collectif Babelfish). *Adaptation radiophonique de la pièce ZOO – Petit éloge de l'imperfection.* Résidences 3 > 7 mai 2021 / 31 mai > 4 juin 2021, lieux extérieurs, Scène numérique. Sortie en octobre 21
- *Le Grand Inventaire (titre provisoire)* d'Antoine Richard. *Et si Montbéliard allait être engloutie par les eaux ?* Sortie en décembre 21
- *Zombie (titre provisoire)* d'Alexandre Plank (collectif Making Waves). Sortie en février 22

Programme en cours d'élaboration à consulter régulièrement sur nos sites web pour être tenu informé.



RE



LA

TIONS



AVEC



LES

PU

B L I C S

## RELATIONS AVEC LES PUBLICS

**Vous accueillir, vous écouter, vous conseiller sur la programmation, vous aider à choisir la meilleure formule de PASS, vous faire entrer dans les coulisses de la création au plus près des artistes sont autant de missions que l'équipe du service des relations publiques se fait un plaisir de vous proposer.**

N'hésitez pas à nous contacter !  
Responsable : Myriam Boissenet  
Téléphone : 03 81 91 53 83 / 06 99 11 91 31  
E-mail : rp@mascene.eu

## LES COULISSES DE LA CRÉATION

### / SORTIES DE RÉSIDENCE

Entrée libre sur réservation

MA apporte son soutien aux équipes artistiques en les accueillant tout au long de l'année dans ses lieux et plus particulièrement à la Scène numérique, laboratoire unique de création et de recherche. À l'issue de chacune de ces résidences, les artistes partagent avec le public leur pièce en cours de création suivie d'un échange. Moments de rencontres rares et conviviaux, ils permettent de découvrir comment une œuvre se crée.

#### MATHILDE MONNIER <sup>FR</sup>

RECORDS  
Sortie de résidence : mer 23 juin à 19h,  
Scène numérique

#### ÉRIC DA SILVA & CRIDACOMPANY <sup>FR/ES</sup>

AZUL  
Sortie de résidence : lun 5 juillet à 19h,  
Scène numérique

#### NOSFELL <sup>FR</sup>

CRISTAUX  
Sortie de résidence : mar 14 sept. à 19h, Bains Douches

#### ALEXANDER WHITLEY COMPANY <sup>GB</sup>

ANTIBODY  
Sortie de résidence : jeu 23 sept. à 19h,  
Scène numérique

#### AYELEN PAROLIN <sup>AR/BE</sup>

SIMPLE  
Sortie de résidence : ven 1<sup>er</sup> oct. à 19h, Scène numérique

#### LISI ESTARAS / MONKEYMIND COMPANY <sup>BE/AR</sup>

#THISISBEAUTY  
Sortie de résidence : mer 27 oct. à 19h, Scène numérique

#### MARCIA BARCELLOS & KARL BISCUIT

SYSTÈME-CASTAFIORE <sup>FR</sup>  
KANTUS  
Sortie de résidence : lun 8 nov. à 19h, Scène numérique

#### NEEDCOMPANY <sup>BE</sup>

NIGHT  
Sortie de résidence : mer 8 déc. à 19h,  
Scène numérique

#### NICOLAS LAURENT COMPAGNIE VRAIMENT DRAMATIQUE <sup>FR / BFC</sup>

QUELQU'UN VA VENIR  
Sortie de résidence : jeu 16 déc. à 19h, Bains Douches

#### ÉTIENNE ROCHEFORT / CIE 1 DES SI <sup>FR / BFC</sup>

BUGGING  
Sortie de résidence : jeu 24 fév. à 19h,  
Scène numérique

### // SALONS DE SPONECK

À partir de 12h30 / Entrée libre sur réservation

Le temps d'une pause déjeuner, les salons de l'Hôtel de Sponeck vous accueillent pour échanger avec des artistes et des personnalités du monde du spectacle autour de la programmation. Apportez votre repas, nous vous offrons thé et café dans un cadre convivial.

**Jeu 7 oct.** / Avec Xavier Bobés autour de *Cosas que se olvidan fácilmente*

**Mar 19 oct.** / Avec Jérôme Thiébaux, *Vivaldi, Les Quatre saisons, un sommet pour le climat*

**Lun 8 nov.** / Avec David Gauchard et Martin Palisse autour de *Time to Tell*

**Ven 12 nov.** / Avec les musiciens de l'Orchestre Victor Hugo autour du concert *Carte blanche à Dina Gilbert*

**Mar 14 déc.** / Avec Jérôme Thiébaux, *Un Cas Puccini, s'il-vous-plaît ! L'opéra à l'épreuve du réalisme*

**Mar 18 janv.** / Avec Didier Ruiz et les comédiens autour de *Que faut-il dire aux Hommes ?*

**Jeu 20 janv.** / Avec l'équipe de *Acqua Alta* – échanges et visites des installations en réalité augmentée

*La Traversée du miroir et Tête-à-tête*

**Ven 28 janv.** / Avec les musiciens de l'Orchestre Victor Hugo autour du concert *Skandinavia*

**Mar 8 fév.** / Avec Jérôme Thiébaux, *En 2400, qui compose de la musique ?*

**Mer 9 mars** / Avec Yoann Bourgeois autour de *Les paroles impossibles*

**Mar 22 mars** / Avec Jérôme Thiébaux, *Le bruit, c'est de la musique ? Aux sources de la musique électro*

**Mar 5 avril** / Avec les comédiennes de *Désobéir – Pièce d'actualité n°9*

**Mar 12 avril** / Avec Jérôme Thiébaux, *Maddalena Casulana, profession compositrice, l'art de la chanson au féminin en 1570*

**Ven 6 mai** / Avec les musiciens de l'Orchestre Victor Hugo autour du concert *Au-delà du Rhin*

S'inspirant de la programmation de MA, Jérôme Thiébaux, musicologue, enseignant et médiateur, raconte et explore notre histoire de la musique en plongeant dans le passé pour entendre autrement le présent.

### /// ATELIERS ET MASTER CLASSES

Seul ou en famille, vous êtes conviés à des temps de pratique autour des spectacles programmés. Une occasion unique de rencontrer différemment les artistes de la saison.

#### ATELIERS ENFANT-PARENT

**Comptines et jeux de gestes autour du spectacle *Les petites vertus* avec Eleonora Ribis, metteuse en scène.**

À l'issue de la représentation du mercredi 17 novembre à 10h30 au Jules Verne. De 1 à 3 ans

**Mouvement, son et lumières autour du spectacle *...et les idées s'envolent* avec Quim Giròn, auteur et circassien.**

À l'issue de la représentation du mercredi 9 février à 16h30 aux Bains Douches. De 2 à 5 ans

Tarif 10€ pour 1 enfant et 1 parent

#### ATELIER DE CRÉATION NUMÉRIQUE

**Comment devenir une licorne sympa, avec Simon Senn, metteur en scène.**

Simon Senn propose aux enfants de scanner leur visage en 3D pour donner vie à un clone numérique qu'ils pourront ensuite animer grâce à un casque de réalité virtuelle. Devenir une licorne, un géant... toutes les transformations sont possibles !

Mercredi 26 janvier de 13h30 à 15h30 aux Bains Douches. De 8 à 14 ans

Tarif 10€

#### ATELIERS DE PRATIQUES ARTISTIQUES

**Atelier jonglage avec Martin Palisse, auteur, jongleur et metteur en scène.**

Martin Palisse, jongleur et co-auteur du spectacle *Time to Tell*, proposera un atelier de pratique jonglistique ouvert aux adolescents. Il permettra aux participants de faire le lien entre les différentes techniques de jonglage et sa dimension artistique : lier créativité et pratique corporelle.

Mercredi 10 novembre de 14h à 16h au Jules Verne. De 12 à 14 ans

**Initiation à la *House Dance* avec Odile Lacides, danseuse.**

Odile Lacides, l'une des interprètes de la pièce *Queen Blood* d'Ousmane Sy, vous propose une initiation à la *House Dance* pour partager l'énergie du spectacle et découvrir les bases de cette esthétique née dans les clubs.

Mercredi 13 avril de 14h à 16h aux Bains Douches. À partir de 14 ans

**Master class danse avec Nathalie Pernette, danseuse et chorégraphe.**

Ce temps d'atelier sera l'occasion de plonger au cœur des thématiques de *La Mémoire de l'eau*. Une vaste rêverie chorégraphique, une recherche au long cours autour de la relation de la danse, du mouvement et du son avec l'eau. Eau noire dans la profondeur nocturne ;

eau trouble, double, entre matrice et noyade, naissance et abysses ; eau douce au toucher, fontaine de jouvence, baignée du chant des sirènes et des percussions liquides : venez goûter aux richesses thématiques de cet indispensable élément, en atelier de recherche, d'improvisation et de composition !

Lundi 9 mai de 18h à 20h à la Scène numérique. Tout public adulte.

Tarif 10€

### //// CRÉATION PARTICIPATIVE

*Blind for Families* (pages 88/89) est une création à vivre avec vos enfants aux côtés d'un musicien internationalement reconnu, Erwan Keravec. Expérience artistique basée sur l'exploration sensorielle, vous créerez une pièce de 30 minutes qui sera jouée devant un public aux yeux bandés.

Ateliers le samedi 19 mars de 9h30 à 12h30 et de 14h à 17h et le dimanche 20 mars de 9h30 à 12h30 au Jules Verne.

Représentations le dimanche 20 mars à 15h30 et 17h. 1 adulte pour 1 enfant de 8 à 14 ans.

### ///// BORDS DE SCÈNE

Des rencontres avec les artistes à l'issue des représentations sont organisées au fil de la saison. Les équipes artistiques vous invitent à échanger pour prolonger l'expérience du spectacle.

Elles sont signalées dans le programme distribué à l'entrée en salle et sur notre site web.

## VOUS ACCUEILLIR EN GROUPE

Groupes scolaires, associations, comités d'entreprise, groupes médico-sociaux et socio-éducatifs, contactez-nous pour recevoir notre brochure dédiée et organiser votre venue à des tarifs préférentiels. De nombreuses actions de médiation sont également proposées autour des spectacles : visite du théâtre, dossiers pédagogiques, rencontres avec les artistes, temps de pratique...

## À LA DÉCOUVERTE DU THÉÂTRE DE MONTBÉLIARD

Pur exemple architectural du théâtre à l'italienne inauguré en 1859, le Théâtre de Montbéliard vous ouvre ses portes pour découvrir l'envers du décor. Visites organisées sur demande.

Sam 18 et dim 19 sept. 14h30 / Visite historique et technique organisée dans le cadre des Journées du Patrimoine.

D'autres rendez-vous seront organisés en cours de saison : pour vous tenir informé de notre actualité, abonnez-vous sur notre site à notre newsletter mensuelle et suivez-nous sur Facebook et Instagram.





## LIEUX DE REPRÉSENTATION

### HÔTEL DE SPONECK

Bureaux et billetterie  
54 rue Georges Clemenceau, 25200 Montbéliard

### THÉÂTRE DE MONTBÉLIARD

Rue de l'École Française, 25200 Montbéliard

### BAINS DOUCHES

4 rue Contejean, 25200 Montbéliard

*Bar avant et après chaque représentation.  
Petite restauration sur place avec possibilité de réservation auprès de l'équipe de MA au 03 81 91 53 83 ou par mail à m.boissenet@mascene.eu  
Repas possible au restaurant des Bains Douches sur réservation au 03 81 98 45 71*

### SCÈNE NUMÉRIQUE

SEM Numerica, bâtiment C  
11 cours Leprince-Ringuet, 25200 Montbéliard

### JULES VERNE

1A rue Claude Debussy, 25200 Montbéliard

### MALS

4 rue de l'Hôtel de Ville, 25600 Sochaux

*Bar et petite restauration sur place dès 18h45.  
Réservation le jour même après 14h  
au 06 08 04 91 21*

Toutes les salles, sauf les Bains Douches, comptent des parkings à proximité. Pendant les Lumières de Noël, du 27 novembre au 28 décembre, stationnement interdit dans le centre-ville de Montbéliard.

## SALLES DANS LE PAYS DE MONTBÉLIARD

### CHÂTEAU DE MONTBÉLIARD

7 rue des Tours  
25200 Montbéliard  
*Cosas que se olvidan fácilmente*  
Mer 6, jeu 7 et ven 8 oct. 15h, 18h et 21h  
Sam 9 oct. 14h, 17h et 20h

### SALLE DES COSSIES

Place Ambroise Croizat  
25230 Seloncourt  
Rendez-vous conte #1  
Dim 28 nov. 16h

### AXONE

6 rue du Commandant Pierre Rossel  
25200 Montbéliard  
*Bandes originales*  
Dim 9 janv. 16h

### SALLE GEORGES JONESCO

Rue Villedieu  
25700 Valentigney  
Rendez-vous conte #2  
Dim 23 janv. 16h

### LA CITÉDO

11 rue du Collège  
25600 Sochaux  
*La Mémoire de l'eau*  
Mar 10 mai 22h

### SALLE MICHEL TARREINBERGUE

4 rue des Acacias  
25150 Pont de Roide-Vermondans  
Rendez-vous conte #4  
Dim 22 mai 16h

## ÉQUIPE

### PRÉSIDENTE

Werner Rauch

### DIRECTION

Yannick Marzin : Directeur  
Irene Román : Assistante de direction

### PROGRAMMATION

Sonia Rodríguez : Co-responsable et conseil artistique

### ADMINISTRATION GÉNÉRALE

Stéphane Roche : Directeur administratif et financier  
Éliane Chalier : Comptable  
Yasmina Demoly : Chargée de production  
Lise Bouget : Assistante administrative  
Anne-Marie Parent : Responsable de site  
Patricia Mettetal : Agent d'entretien et de restauration

### FAB-MA

Maud Sérusclat-Natale : Responsable & doctorante associée  
Michaël Jouffroy : Responsable & coordination Radio MA  
Laure Le Grand : Chargée de projets et de production

### COMMUNICATION

Zoé Barad : Responsable communication  
Clémence Cattin : Chargée de communication

### RELATIONS PUBLIQUES ET BILLETTERIE

Myriam Boissenet : Responsable relations publiques  
Laurence Hamache : Référente billetterie et accueil  
Myriam Lauro : Attachée à l'accueil et à la diffusion  
Ingrid Gabet : Hôtesse d'accueil et de caisse

### DIRECTION TECHNIQUE

Serge Muller : Directeur technique  
Ludovic Lamart : Régisseur général  
Émilie Ropars : Assistante technique  
Nagihan Senyurt : Assistante administrative  
Raphaël Boissenet : Régisseur principal lumière  
Hervé Dubois : Régisseur principal  
Jean-Philippe Burget : Régisseur principal  
Jérôme Girard : Régisseur principal plateau  
Armanda Barros : Chargée de la propreté des locaux  
Jules Charret : Apprenti régisseur plateau

MA scène nationale remercie l'ensemble des équipes intermittentes et le personnel d'accueil et de diffusion de l'information.

## PARTENARIATS CULTURELS ET MÉDIAS

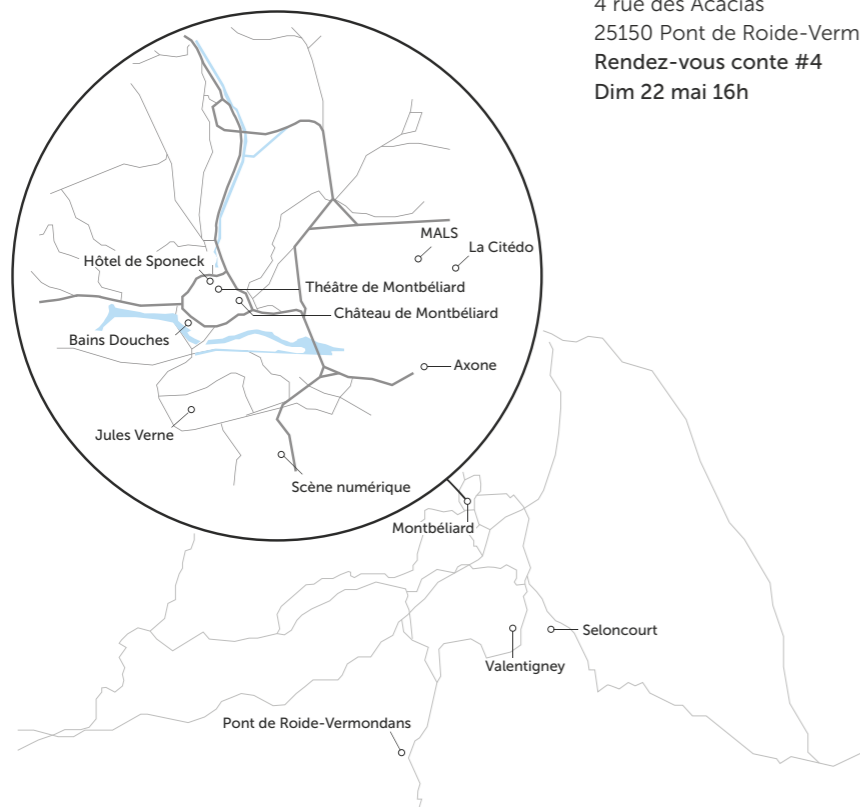
Le Conservatoire de musique, de danse et d'art dramatique du Pays de Montbéliard, Le Moloco – Espace Musiques Actuelles Pays de Montbéliard, le Pavillon des Sciences, les Musées de Montbéliard, le Théâtre de Marionnettes Belfort, La Citédo – Espace aquatique du Pays de Montbéliard, la Saison Numérique du Département du Doubs \_ SAISONS C@P25, la Délégation Régionale Académique à l'Éducation Artistique et à l'Action Culturelle (DRAEAC) et le Centre Académique pour la Scolarisation des enfants Allophones et issus de familles itinérantes et de Voyageurs (CASNAV) du rectorat de l'académie de Besançon, Les amis du centre de développement chorégraphique la Termitière (Ouagadougou), France Bleu Belfort-Montbéliard, Diversions, L'Est Républicain, Université Bourgogne Franche-Comté, Institut FEMTO-ST.

## SUBVENTIONS

MA scène nationale – Pays de Montbéliard est subventionnée par le ministère de la Culture – DRAC Bourgogne-Franche-Comté, Pays de Montbéliard Agglomération, la ville de Montbéliard, la ville de Sochaux, la Région Bourgogne-Franche-Comté, le Conseil Départemental du Doubs et reçoit le soutien de la Caisse d'Allocations Familiales du Doubs.

N° de licences d'entrepreneur de spectacles :  
L-R-20-6393 / L-R-20-6394 / L-R-20-6395  
L-R-20-6396 / L-R-20-6397  
N° Siret 778 330 399 000 24  
Code NAF : 90.01 Z / Numéro de TVA intracommunautaire : FR31 778 330 399

MA reçoit le soutien de l'Office National de Diffusion Artistique.



DIRECTEUR DE LA PUBLICATION  
Yannick Marzin

DIRECTION ARTISTIQUE  
Yannick Marzin  
Sonia Rodríguez

COORDINATION  
Zoé Barad

ASSISTANTE À LA COORDINATION  
Irene Román

RÉDACTION  
Zoé Barad  
Myriam Boissenet  
Nils Bruder  
Michaël Jouffroy  
Yannick Marzin  
Gérard Mayen  
Sonia Rodríguez  
Maud Sérusclat-Natale

AIDE À LA RÉALISATION  
Clémence Cattin  
Éliane Chalier

CONCEPTION GRAPHIQUE  
Amélie Doistau

PHOTO DE COUVERTURE  
Stitch © Wil Mathijs  
wilmathijs.com – tous droits réservés

IMPRESSION  
Est Imprim, Autechaux  
Tirage à 5 000 exemplaires  
Mai 2021

**MA SCÈNE NATIONALE**  
Hôtel de Sponeck  
54 rue Georges Clemenceau  
CS 14236 – 25204 Montbéliard Cedex

**BILLETTERIE**  
0 805 710 700 (n° vert)  
billetterie@mascene.eu

**ADMINISTRATION**  
03 81 91 37 11

**mascenenationale.eu**



21

MASCENATIONALE.EU

22